

Załącznik  
do Uchwały Nr XXV/117/2017  
Rady Gminy Świdziebnia  
z dnia 31 października 2017 r.

**STRATEGIA ROZWIĄZYWANIA PROBLEMÓW  
SPOŁECZNYCH  
W GMINIE ŚWIEDZIEBNIA  
NA LATA 2017 – 2022**

*Świdziebnia 2017*

## *Spis treści*

Wstęp .....	4
1. Cel i proces tworzenia strategii .....	5
1.1. Przesłanki i podstawy prawne opracowania strategii .....	5
1.2. Określenie horyzontu czasowego strategii .....	7
2. Charakterystyka Gminy Świdziebnia .....	8
2.1. Podstawowe informacje o gminie .....	8
2.1.1. Położenie geograficzne .....	8
2.1.2. Powierzchnia. Podział administracyjny .....	9
2.1.3. Ludność .....	10
2.1.4. Wykształcenie i edukacja .....	13
2.1.5. Kultura i sport .....	21
2.1.6. Ochrona zdrowia .....	25
2.2. System pomocy społecznej w gminie .....	26
2.2.1. Instytucje realizujące zadania pomocy społecznej .....	27
2.2.2. Charakterystyka grup objętych pomocą społeczną w gminie .....	30
2.3. Podstawowe problemy społeczne i ich identyfikacja .....	34
2.3.1. Pomoc społeczna .....	35
2.3.1.1. Bezrobocie .....	35
2.3.1.2. Osoby niepełnosprawne, ludzie starzy, przewlekle chorzy .....	39
2.3.1.3. Alkoholizm oraz przemoc w rodzinie .....	45
2.3.1.4. Kompleksowe wsparcie dla rodziny .....	53
2.3.2. Oświata .....	57
2.3.3. Kultura i sport .....	58
2.3.4. Ochrona zdrowia .....	59
2.4. Analiza SWOT .....	60
3. Kierunki rozwoju gminy .....	62
3.1. Wizja .....	62
3.2. Cele .....	62
3.2.1. Cele główne .....	62
3.2.2. Cele szczegółowe .....	62
4. Zarządzanie realizacją strategii .....	76

4.1. Odpowiedzialność za koordynację realizacji strategii .....	76
4.2. Wdrażanie i monitoring strategii .....	76
4.3. Wskazanie sposobów dokonywania zmian strategii .....	78

## **Wstęp**

W dobie przemian społeczno – gospodarczych we współczesnym świecie można zauważyć różnego rodzaju dysproporcje w sferze warunków życia społeczeństwa.

Przemiany te niosą ze sobą wiele pozytywnych efektów, ale istnieje także szereg negatywnych skutków. Można je określić jako zjawiska i problemy dezorganizacji społecznej. W tym celu należy je diagnozować poprzez stworzenie długotrwałego i spójnego planu działań, zmierzającego do osiągnięcia optymalnych rozwiązań w zakresie polityki społecznej.

Strategia wskazuje najważniejsze problemy społeczne mieszkańców w kontekście uwarunkowań zewnętrznych i wewnętrznych gminy. Jest także drogowskazem pokazującym sposoby eliminacji takich negatywnych zjawisk, jak: rozwarstwienie społeczne, marginalizacja oraz wszelkiego rodzaju nierówności społeczne. Daje wytyczne do bardziej efektywnego wykorzystania potencjału gminy i wyznacza priorytety oraz działania.

Do zdiagnozowania problemów dotyczących mieszkańców Gminy Świdziebnia posłużyły dane Urzędu Gminy Świdziebnia, Gminnego Ośrodka Pomocy Społecznej w Świdziebni, Powiatowego Urzędu Pracy w Brodnicy, a także dane statystyczne Głównego Urzędu Statystycznego, jak również innych urzędów i instytucji.

Strategia Rozwiązywania Problemów Społecznych ma stanowić podstawę do realizacji względnie trwałych wzorów interwencji społecznych, podejmowanych w celu poprawy zjawisk występujących w obrębie danej społeczności, które oceniane są negatywnie. Dokument charakteryzuje w szczególności działania publicznych i prywatnych instytucji rozwiązujących kwestie społeczne, podejmowane dla poprawy warunków życia i lepszego zaspokojenia potrzeb wybranych kategorii osób i rodzin.

## **1. Cel i proces tworzenia strategii**

### **1.1. Przesłanki i podstawy prawne opracowania strategii**

Podstawą prawną opracowania strategii jest art. 17 ust. 1 pkt 1 ustawy z dnia 12 marca 2004 r. o pomocy społecznej (Dz. U. z 2017 r. poz. 1769), który wskazuje, że do zadań własnych gminy o charakterze obowiązkowym należy opracowanie i realizacja gminnej strategii rozwiązywania problemów społecznych ze szczególnym uwzględnieniem programów pomocy społecznej, profilaktyki i rozwiązywania problemów alkoholowych i innych, których celem jest integracja osób i rodzin z grup szczególnego ryzyka.

Różnorodność problemów społecznych występujących w gminie powoduje konieczność wzięcia pod uwagę także innych aktów prawnych, które mają istotny wpływ na konstrukcję dokumentu i rozwiązywanie zadań społecznych w przyszłości:

- ustawa z dnia 8 marca 1990 r. o samorządzie gminnym (Dz. U. z 2017 r. poz. 1875),
- ustawa z dnia 20 kwietnia 2004 r. o promocji zatrudnienia i instytucjach rynku pracy (Dz. U. z 2017 r. poz. 1065 z późn. zm.),
- ustawa z dnia 13 czerwca 2003 r. o zatrudnieniu socjalnym (Dz. U. z 2016 r. poz. 1828),
- ustawa z dnia 27 sierpnia 1997 r. o rehabilitacji zawodowej i społecznej oraz zatrudnianiu osób niepełnosprawnych (Dz. U. z 2016 r. poz. 2046 z późn. zm.),
- ustawa z dnia 26 października 1982 r. o wychowaniu w trzeźwości i przeciwdziałaniu alkoholizmowi (Dz. U. z 2016 r. poz. 487),
- ustawa z dnia 29 lipca 2005 r. o przeciwdziałaniu przemocy w rodzinie (Dz. U. z 2015 r. poz. 1390),
- ustawa z dnia 29 lipca 2005 r. o przeciwdziałaniu narkomanii (Dz. U. z 2017 r.

poz. 783 z późn. zm.),

- ustawa z dnia 28 listopada 2003 r. o świadczeniach rodzinnych (Dz. U. z 2016 r. poz. 1518 z późn. zm.),
- ustawa z dnia 7 września 2007 r. o pomocy osobom uprawnionym do alimentów (Dz. U. 2017 r. poz. 489 z późn. zm.),
- ustawa z dnia 9 czerwca 2011 r. o wspieraniu rodziny i systemie pieczy zastępczej (Dz. U. z 2015 r. poz. 332 z późn. zm.),
- ustawa z dnia 4 lutego 2011 r. o opiece nad dziećmi w wieku do lat 3 (Dz.U. z 2016 r. poz. 157 z późn. zm.),
- ustawa z dnia 19 sierpnia 1994 r. o ochronie zdrowia psychicznego (Dz. U. z 2017 r. poz. 882)
- ustawa z dnia 4 kwietnia 2014 r. o ustaleniu i wypłacie zasiłków dla opiekunów (Dz. U. z 2016 poz. 162 z późn. zm.),
- ustawa z dnia 11 lutego 2016 r. o pomocy państwa w wychowywaniu dzieci (Dz. U. z 2016 r. poz. 195 z późn. zm.),
- ustawa z dnia 24 kwietnia 2003 r. o działalności pożytku publicznego i o wolontariacie (Dz. U. z 2003 r. Nr 96, poz. 873 z późn. zm.),

Oprócz wspomnianych aktów prawnych przy realizacji strategii może zachodzić potrzeba odwołania się również do ustaw i aktów wykonawczych z zakresu ochrony zdrowia, oświaty itd.

Opracowując lokalną strategię rozwiązywania problemów społecznych, uwzględniono także następujące dokumenty:

- Narodową Strategię Integracji Społecznej,
- Strategię Rozwoju Województwa Kujawsko – Pomorskiego do roku 2020,
- Strategię Polityki Społecznej Województwa Kujawsko Pomorskiego do roku 2020,
- Strategię Rozwiązywania Problemów Społecznych w Powiecie Brodnickim na

lata 2016 – 2021,

- Strategię Obszaru Rozwoju Społeczno-Gospodarczego Powiatu Brodnickiego na lata 2015 – 2020.

## **1.2. Określenie horyzontu czasowego strategii**

Strategia Rozwiązywania Problemów Społecznych w Gminie Świdziebna obejmuje swoim zasięgiem czasowym okres od 2017 roku do 2022 roku. Zakłada się, iż przyjęty 6 letni horyzont czasowy pozwoli na zrealizowanie zaplanowanych zamierzeń, dokonanie oceny skuteczności obranych kierunków zmian oraz pozwoli ocenić efektywność tworzonych nowych struktur pomocy społecznej na terenie gminy.

## 2. Charakterystyka Gminy Świedziebna

### 2.1. Podstawowe informacje o gminie

#### 2.1.1. Położenie geograficzne

Gmina Świedziebna położona jest w północno – wschodniej części województwa kujawsko – pomorskiego, w granicach historycznej Ziemi Dobrzyńskiej. Gminy sąsiadujące to: Górzno, Bartniczka, Brodnica, Osiek, Rypin, Skrwilno i Gmina Lubowidz, położona w województwie mazowieckim.

**Rysunek 1 Gmina Świedziebna na mapie powiatu**



Gmina Świedziebna jest jedną ze 144 gmin województwa kujawsko – pomorskiego wraz z 9 gminami tworzy powiat brodnicki.

Ponad 17% powierzchni gminy zajmują lasy, a północno-wschodnia część gminy obejmująca kompleks leśny i Jezioro Księża leży w granicach Górznięsko - Lidzbarskiego Parku Krajobrazowego.

Gminę charakteryzuje względnie niewielkie zróżnicowanie krajobrazu i warunków naturalnych.

Gmina położona jest z dala od ośrodków przemysłowych, przez jej obszar nie

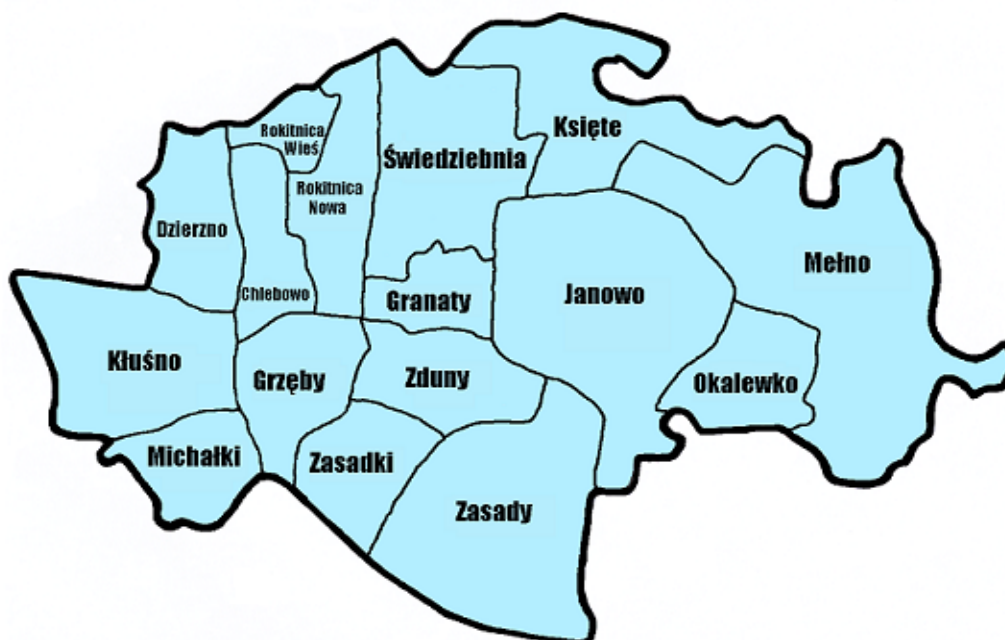


przebiegają linie kolejowe i ważne ciągi komunikacyjne. Jest to teren wybitnie rolniczy z dużym kompleksem sadowniczym i szkółkarskim.

### **2.1.2. Powierzchnia. Podział administracyjny**

Gmina Świedziebna zajmuje powierzchnię 104 km<sup>2</sup>. Na terenie gminy znajduje się 19 miejscowości, z czego 16 to wsie sołeckie: Chlebowo, Dzierzno, Granaty, Grzęby, Janowo, Kłušno, Księża, Mełno, Michałki, Okalewko, Rokitnica Nowa, Rokitnica Wieś, Świedziebna, Zasadki, Zasady, Zduny.

#### **Rysunek 2 Gmina Świedziebna**



Współczesna sieć osadnicza w Gminie Świedziebna została ukształtowana przez różnorodne czynniki społeczne, ekonomiczne, polityczne, technologiczne, organizacyjne oraz fizjologiczne. Miejscowości są zróżnicowane wielkością, a także pod względem charakteru zabudowy.

### 2.1.3. Ludność

Według stanu na dzień 31 grudnia 2016 roku naszą gminę zamieszkiwało 5171 mieszkańców, w tym 2540 kobiet i 2631 mężczyzn (Ludność wg miejsca zameldowania/zamieszkania i płci – Bank Danych Lokalnych GUS).

Gmina Świdziebnia należy do gmin wiejskich, gdzie średnia gęstość zaludnienia gminy wynosi około 50 osób/km<sup>2</sup>. Analizując strukturę mieszkańców gminy pod względem płci obserwujemy niewielką przewagę liczebną mężczyzn, co przedstawia poniższa tabela.

**Tabela 1 Liczba mieszkańców gminy w latach 2012 – 2016**

<b>Wyszczególnienie</b>	<b>2012</b>	<b>2013</b>	<b>2014</b>	<b>2015</b>	<b>2016</b>
<b>Kobiety</b>	2 576	2 562	2 564	2 556	2 540
<b>Mężczyźni</b>	2 684	2 647	2 670	2 648	2 631
<b>Ogółem</b>	<b>5260</b>	<b>5 209</b>	<b>5 234</b>	<b>5 204</b>	<b>5 171</b>

*Źródło: Bank Danych Regionalnych GUS (Ludność wg stałego miejsca zameldowania/zamieszkania i płci)*

W latach 2012-2016 liczba mieszkańców zmalała o 1,69%. Gmina Świdziebnia w 2016 roku miała dodatni przyrost naturalny wynoszący 3. Odpowiada to przyrostowi naturalnemu 0,58 na 1000 mieszkańców Gminy Świdziebnia. W 2016 roku w gminie urodziło się 61 dzieci, w tym 47,5% dziewczynek i 52,5% chłopców.

Lokalną ludność w większości stanowią osoby w sile wieku. Według podziału procentowego łączna liczba dzieci w wieku do 14 roku życia stanowi ok. 17% mieszkańców. Natomiast osoby w wieku powyżej 65 lat stanowią ok. 16% mieszkańców. Zmiany w strukturze wiekowej ludności w ostatnich pięciu latach zawiera tabela nr 2.

**Tabela 2 Struktura wiekowa ludności Gminy Świdziebnia w latach 2012 – 2016**

<b>Wiek mieszkańców</b>	<b>2012</b>	<b>2013</b>	<b>2014</b>	<b>2015</b>	<b>2016</b>
<b>0-4</b>	304	292	295	285	283
<b>5-9</b>	319	311	311	304	293
<b>10-14</b>	308	303	309	299	310
<b>15-19</b>	428	389	345	340	300
<b>20-24</b>	490	484	515	488	472
<b>25-29</b>	427	410	426	437	459
<b>30-34</b>	388	401	390	416	410
<b>35-39</b>	340	333	336	340	345
<b>40-44</b>	330	332	338	336	339
<b>45-49</b>	334	330	326	322	325
<b>50-54</b>	332	330	321	310	314
<b>55-59</b>	317	336	337	345	330
<b>60-64</b>	271	273	288	279	278
<b>65-69</b>	166	183	197	220	241
<b>70 i więcej</b>	506	502	500	483	472

*Źródło: Bank Danych Lokalnych GUS (Ludność wg grup wieku i płci)*

Biorąc pod uwagę wiek ekonomiczny ludność należy podzielić na trzy grupy: osoby w wieku przedprodukcyjnym, produkcyjnym i poprodukcyjnym. Dane dotyczące w/w podziału dotyczące Gminy Świdziebnia przedstawia poniższa tabela.

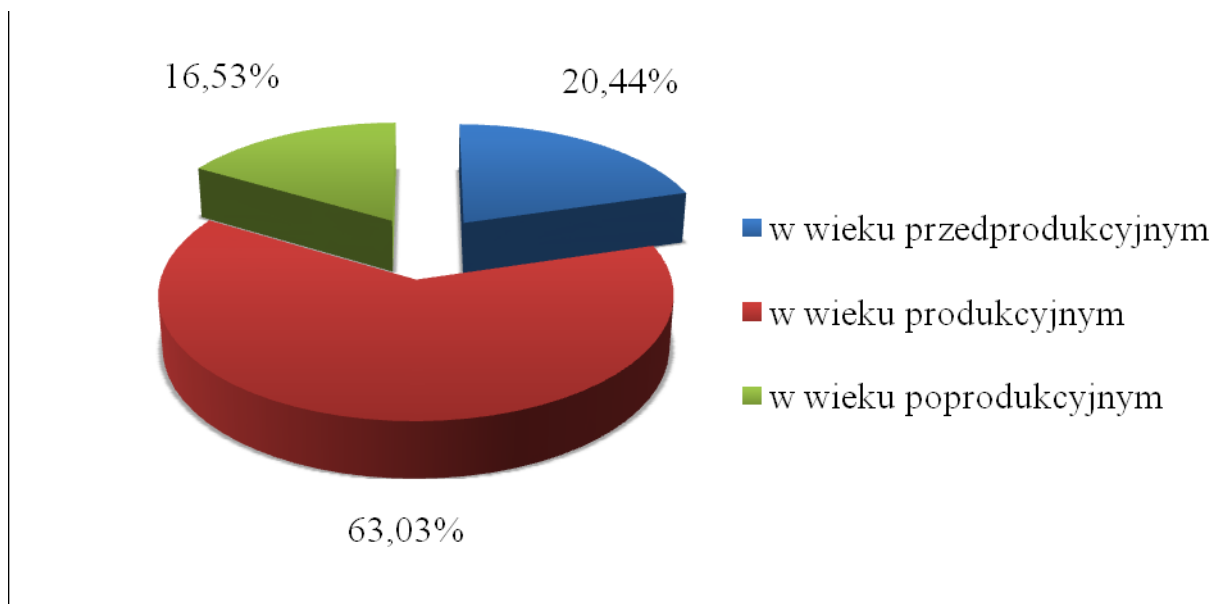
**Tabela 3 Ludność wg ekonomicznych grup wieku w latach 2012 – 2016**

Rok	Liczba osób w wieku przedprodukcyjnym	Liczba osób w wieku produkcyjnym	Liczba osób w wieku poprodukcyjnym
2012	1158	3296	806
2013	1113	3282	814
2014	1107	3287	840
2015	1081	3279	844
2016	1057	3259	855

Źródło: Bank Danych Regionalnych GUS (Ludność wg faktycznego miejsca zamieszkania)

Z danych tabeli wynika, że w gminie w latach 2012 – 2016 występował sukcesywny spadek liczby mieszkańców w wieku przedprodukcyjnym i produkcyjnym. Natomiast w przypadku osób w wieku poprodukcyjnym ich liczba z roku na rok wzrastała. Na przestrzeni analizowanego okresu liczba osób w wieku poprodukcyjnym wzrosła o około 6%.

**Rysunek 3 Ludność wg ekonomicznych grup wieku w 2016 roku**



Źródło: Opracowanie własne na podstawie danych GUS

Największą grupą wśród lokalnej ludności są osoby w wieku produkcyjnym, co stanowi 63,03% ogółu mieszkańców, tj. 3 259 osób, w tym 1 472 kobiety i 1 787 mężczyzn. W wieku przedprodukcyjnym jest 20,44% mieszkańców tj. 1 057 osób, w tym 486 kobiet i 571 mężczyzn. Osoby w wieku poprodukcyjnym stanowią 16,53% mieszkańców tj. 757 osób w tym 512 kobiet i 245 mężczyzn.

#### 2.1.4. Wykształcenie i edukacja

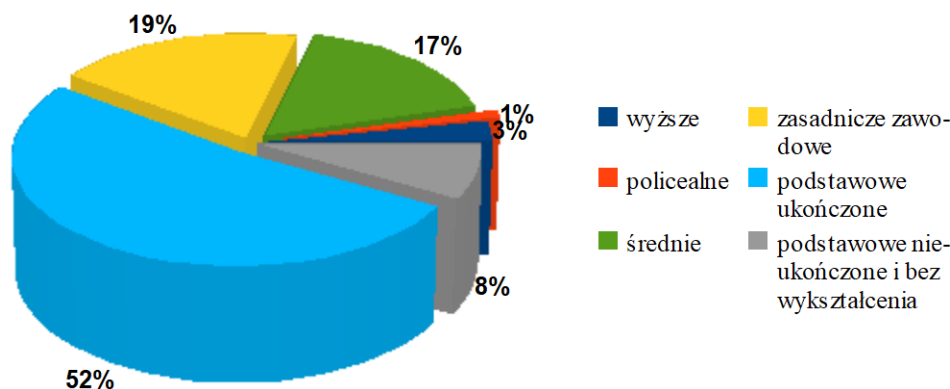
Analiza aktualnego poziomu wykształcenia ludności napotyka na poważną barierę informacyjną, gdyż ostatnie pełne badanie w tym zakresie przeprowadzono w ramach Narodowego Spisu Powszechnego Ludności i Mieszkań w 2002 roku. Na podstawie powyższych danych należy stwierdzić, że największą grupę ludności pod względem wykształcenia stanowią ludzie z wykształceniem podstawowym 51,86 %. Kolejna grupa ludności 18,56% legitymuje się wykształceniem zawodowym, 16,69 % ludności legitymuje się wykształceniem średnim, a 1,24 % wykształceniem policealnym. Wykształcenie wyższe posiada 3,19 % mieszkańców gminy.

**Tabela 4 Ludność w wieku 13 lat i więcej według poziomu wykształcenia w Gminie Świedziebna w 2002 roku na tle Województwa Kujawsko – Pomorskiego**

Wyszczególnienie	Ogółem	Wykształcenie					
		Wyższe	Policealne	Średnie	Zasadnicze zawodowe	Podstawowe	Niepełne podstawowe i bez wykształcenia
Świedziebna	4096	131	51	685	762	2129	338
	100%	3%	1%	17%	19%	52%	8%
Województwo Kuj.- Pom.	1722149	144957	47174	456640	470106	551851	51421
	100%	8%	3%	27%	27%	32%	3%

Źródło: Opracowanie własne na podstawie danych Narodowego Spisu Powszechnego Ludności i Mieszkań

#### Rysunek 4 Struktura wykształcenia osób w wieku 13 lat i więcej w Gminie Świdziebnia



Źródło: Opracowanie własne na podstawie danych Narodowego Spisu Powszechnego Ludności i Mieszkań

Obserwowane trendy dążenia ludności do podwyższania i uzupełniania wykształcenia pozwalają sądzić, że dane dotyczące poziomu wykształcenia z roku na rok ulegają znacznej poprawie.

Gmina Świdziebnia posiada własną bazę szkolną kształcąca w zakresie podstawowym i gimnazjalnym. Potrzeby w zakresie szkolnictwa na poziomie średnim zaspokajane są głównie w pobliskich miastach, przede wszystkim w Brodnicy i w Rypinie. Kształcenie na poziomie szkół wyższych odbywa się w Toruniu, a także w Bydgoszczy, Olsztynie i Gdańsku, rzadziej na uczelniach innych miast.

Baza szkolna gminy obejmuje 2 placówki szczebla podstawowego – dla których organem prowadzącym jest Gmina Świdziebnia.

Szkoły z klasami 0-VIII znajdują się w miejscowościach: Świdziebnia i Janowo oraz 2 szkoły filialne Szkoły Podstawowej w Świdziebni z klasami 0-III

w Zasadach i w Michałkach. Do największej szkoły w miejscowości będącej siedzibą gminy aktualnie uczęszcza 293 uczniów w 15 oddziałach oraz 78 dzieci w 4 oddziałach objętych wychowaniem przedszkolnym, a kadra dydaktyczna liczy 34 nauczycieli. Budynek szkoły jest cały czas modernizowany, w roku 2016 rozbudowano parter szkoły i dobudowano nową bazę dydaktyczną przeznaczoną dla potrzeb oddziałów przedszkolnych. Jednocześnie Gmina Świedziebna złożyła wniosek do Urzędu Marszałkowskiego Województwa Kujawsko-Pomorskiego o dofinansowanie projektu pn. „Rozbudowa i przebudowa Szkoły Podstawowej w Świedziebni” w ramach Poddziałania 6.3.1 Inwestycje w infrastrukturę przedszkolną Regionalnego Programu Operacyjnego Województwa Kujawsko-Pomorskiego na lata 2014 – 2020, stwarzając w ten sposób szansę na obniżenie kosztów własnych przedmiotowej inwestycji.

W odpowiedzi na nabór wniosków o dofinansowanie projektów zintegrowanych Gmina Świedziebna złożyła także wniosek o dofinansowanie projektu „Równy dostęp do edukacji przedszkolnej” w ramach Regionalnego Programu Operacyjnego Województwa Kujawsko-Pomorskiego na lata 2014-2020, Oś Priorytetowa 10 Innowacyjna edukacja, Działanie 10.2 Kształcenie ogólne i zawodowe, Poddziałanie 10.2.1 Wychowanie przedszkolne.

Celem projektu jest zwiększenie dostępności edukacji przedszkolnej oraz podniesienie jakości i rozszerzenie oferty świadczonych usług edukacyjnych. Powyższy projekt jest realizowany od dnia 1 września 2017 r.

Szkoła w Janowie liczy obecnie 87 uczniów w 7 oddziałach oraz 19 dzieci objętych wychowaniem przedszkolnym (1 oddział) i zatrudnia 19 nauczycieli. Warunki lokalowe są dobre, obiekt posiada zastępczą salę gimnastyczną.

Szkoła Filialna w Michałkach liczy 21 uczniów w 3 oddziałach oraz 17 dzieci objętych wychowaniem przedszkolnym (1 oddział) i zatrudnia 4 nauczycieli. Obiekt nie posiada sali gimnastycznej.

Szkoła Filialna w Zasadach liczy 17 uczniów w 3 oddziałach oraz 15 dzieci objętych wychowaniem przedszkolnym (1 oddział) i zatrudnia 5 nauczycieli.

Gimnazjum w Świedziebni w związku z reformą oświatową działalność kończy się z dniem 31 sierpnia 2019 roku. Szkoła obecnie liczy 119 uczniów w 5 oddziałach i zatrudnia 21 nauczycieli. Posiada własną halę sportową.

Wszystkie wymienione szkoły posiadają pracownie komputerowe urządzone głównie w ramach programu „Internet w każdej szkole” oraz wyposażone ze środków własnych. Szkoły wyposażone są także w zestawy multimedialne i sprzęt RTV. W 2015 roku w ramach programu „Realizacja systemu innowacyjnej edukacji w województwie kujawsko – pomorskim poprzez zbudowanie systemu dystrybucji treści edukacyjnych”. Szkoła Podstawowa w Świedziebni otrzymała 4 tablice interaktywne, a Szkoła Podstawowa w Janowie otrzymała 1 tablicę interaktywną.

Szkoła Podstawowa w Świedziebni i Szkoła Podstawowa w Janowie otrzymała w 2016/2017 dofinansowanie z 0,4% rezerwy części oświatowej subwencji ogólnej na rok w wysokości 2000 zł na szkołę, na dofinansowanie wyposażenia szkół i placówek w zakresie pomocy dydaktycznych dla szkół podstawowych ogólnodostępnych w celu podnoszenia jakości udzielanej pomocy psychologiczno – pedagogicznej i zajęć rewalidacyjnych.

We wrześniu 2017 roku złożono do Ministerstwa Edukacji Narodowej w Warszawie ponownie wnioski o dofinansowanie na wyposażenie klasopracowni przedmiotowych dla Szkoły Podstawowej w Świedziebni i Szkoły Podstawowej w Janowie z 0,4% rezerwy części oświatowej subwencji ogólnej na rok 2017.

Realizowano również projekty edukacyjne w ramach programów dofinansowanych ze środków Unii Europejskiej.

Pierwszy projekt realizowano w Gimnazjum im. św. Stanisława Kostki w Świedziebni, tytuł projektu: „Edukacja szansą na lepszą przyszłość”. Gmina otrzymała środki z Programu Operacyjnego Kapitał Ludzki w ramach Priorytetu 9



Rozwój wykształcenia i kompetencji w regionach, Działania 9.1 Wyrównywanie szans edukacyjnych i zapewnienie wysokiej jakości usług edukacyjnych świadczonych w systemie oświaty, Poddziałania 9.1.2 Wyrównywanie szans edukacyjnych uczniów z grup o utrudnionym dostępie do edukacji oraz zmniejszanie różnic w jakości usług. Grupy docelowe zostały wybrane w oparciu o wcześniejszą diagnozę, zakupiono tablicę interaktywną, rzutnik, projektor oraz 2 laptopy. Łącznie w ramach projektu zrealizowano 1092 godziny zajęć (w tym 1080 godzin zajęć dydaktycznych oraz podczas 12 godzin zajęć wykorzystano salę IT do celów e-learningu).

Drugi projekt realizowano w szkołach podstawowych położonych na terenie gminy w ramach Priorytetu 9 Rozwój wykształcenia i kompetencji w regionach, Działania: 9.1 Wyrównywanie szans edukacyjnych i zapewnienie wysokiej jakości usług edukacyjnych świadczonych w systemie oświaty, Poddziałania: 9.1.1 Zmniejszanie nierówności w stopniu upowszechnienia edukacji przedszkolnej. Zadaniem projektu było przygotowanie oddziałów przedszkolnych przy szkołach podstawowych do świadczenia wysokiej jakości usług na rzecz dzieci w wieku przedszkolnym. W ramach projektu doposażono dwa oddziały przedszkolne przy Szkole Podstawowej im. ppor. Piotra Wysockiego w Świdziebni, oddział przedszkolny przy Szkole Filialnej w Zasadach, oddział przedszkolny przy Szkole Filialnej im. Komisji Edukacji Narodowej w Michałkach oraz oddział przedszkolny przy Szkole Podstawowej w Janowie. Program obejmował organizację placu zabaw przy ww. szkołach, dostosowanie pomieszczeń: wyposażenie wnętrz (meble, dywany) sprzęt RTV, sprzęt komputerowy, rolety, art. plastyczne, pomoce dydaktyczne oraz wyposażenie łazienek wyposażenie kuchni sprzęt AGD.

Szkoły w 2016 roku otrzymały wsparcie finansowe na zakup książek do bibliotek szkolnych w ramach programu wieloletniego „Narodowy program Rozwoju Czytelnictwa – Priorytet 3”.

W 2016 roku Szkoła Podstawowa w Świdziebni i Szkoła Podstawowa w Janowie przystąpiły do programu powszechnej nauki pływania „Umiem pływać w 2017”. W programie wzięły udział 3 grupy dzieci po 15 osób w każdej grupie.

Gimnazjum w Świdziebni, Szkoła Podstawowa w Świdziebni i Szkoła Podstawowa w Janowie w 2016 roku przystąpiły również do realizacji projektu „*Szkolny Klub Sportowy*”. Projekt realizują 4 grupy ćwiczebne minimum 15 osób w grupie.

Ponadto w 2017 roku Szkoła Podstawowa w Świdziebni przystąpiła do realizacji Rządowego programu wspomagania organów prowadzących szkoły w zapewnieniu bezpiecznych warunków nauki, wychowania i opieki w szkołach „Bezpieczna+”.

Wyposażenie klas w pomoce dydaktyczne obecnie jest dużo lepsze, szkoły czynnie uczestniczą w pozyskiwaniu pomocy dydaktycznych oferowanych przez programy dofinansowane z Unii Europejskiej oraz otrzymują wsparcie ze środków gminy. Nie wszystkie placówki posiadają odpowiednie bazy do prowadzenia zajęć sportowych.

Według stanu na 30 września 2017 roku kadra pedagogiczna liczy 61 pełnych etatów nauczycielskich (85 osób). Zdecydowana większość nauczycieli posiada wykształcenie wyższe magisterskie. Przy szkołach podstawowych i szkołach filialnych istnieją oddziały przedszkolne, do których uczęszczają dzieci 3-letnie, 4-letnie 5-letnie i 6-letnie. Liczba dzieci objętych wychowaniem przedszkolnym wynosi obecnie 129.

Z dowozu do szkół korzysta około 389 uczniów. Dzieci dowożone są jednym autobusem szkolnym, dwoma autobusami i busem wynajętym u przewoźnika.

W szkołach oferowany jest szeroki wachlarz kół zainteresowań, konkursów, olimpiad oraz innych form skłaniających uczniów do aktywności.

W trosce o dzieci z dysfunkcjami nasze jednostki edukacyjne świadczą pomoc poprzez:

- organizowanie zajęć: rewalidacyjnych, dydaktyczno – wyrównawczych, korekcyjno-kompensacyjnych, logopedycznych i socjoterapeutycznych,
- indywidualizację procesu dydaktyczno – wychowawczego,
- ścisłą współpracę ze środowiskiem rodzinnym uczniów oraz instytucjami wspomagającymi,
- stałe podnoszenie kwalifikacji kadry pedagogicznej w kierunku pracy z dziećmi o specjalnych potrzebach edukacyjnych.

W celu zapewnienia pomocy skierowanej do uczniów, jednostki edukacyjne współpracują z lokalnymi instytucjami, w tym:

- z Poradnią Psychologiczno – Pedagogiczną w zakresie diagnozy i terapii,
- z Gminnym Ośrodkiem Pomocy Społecznej w zakresie dożywiania uczniów, pomocy socjalno – bytowej i pomocy prawnej,
- z Gminną Komisją Rozwiązywania Problemów Alkoholowych w zakresie organizowania i finansowania świetlic środowiskowych oraz prowadzenia działalności profilaktycznych,
- z innymi instytucjami, które ustawowo są zobowiązane do pracy na rzecz dziecka i rodziny.

W szkołach brak jest opieki lekarskiej i stomatologicznej. Z roku na rok wzrasta liczba uczniów o specyficznych potrzebach edukacyjnych. W Szkole Podstawowej w Janowie na 16/22 etatu pracuje pedagog szkolny, w Szkole Podstawowej w Świdziebni zatrudniony jest pedagog szkolny na pełen etat a w Gimnazjum w Świdziebni na 18/22 etatu.

We wszystkich szkołach podstawowych w naszej gminie uczniowie objęci są nauczaniem języka obcego od pierwszej klasy szkoły podstawowej. Języka obcego uczą się też dzieci w oddziałach przedszkolnych, na naukę języka przeznaczona jest

1/2 godziny 2 razy w tygodniu.

Do realizacji czynności związanych z prawidłowym wykonywaniem zadań dotyczących obsługi ekonomiczno – administracyjnej wiejskich szkół, powołano na mocy uchwały Nr XLII/160/2002 Rady Gminy Świdziebna z dnia 3 września 2002r. jednostkę organizacyjną pod nazwą Gminny Zespół Ekonomiczno – Administracyjny Szkół w Świdziebni. W związku ze zmianą ustawy o samorządzie gminnym Uchwałą Rady Gminy Świdziebna Nr XV/80/2016 z dnia 14 września 2016 roku Gminny Zespół Ekonomiczno – Administracyjny Szkół w Świdziebni stał się jednostką obsługującą, prowadzącą wspólną obsługę administracyjną, finansową i organizacyjną dla jednostek obsługiwanych, tj. szkół położonych na terenie gminy dla, których Gmina Świdziebna jest organem prowadzącym.

Wyniki testów egzaminu gimnazjalnego uzyskiwane przez uczniów Gimnazjum w Świdziebni w roku szkolnym 2016/2017 przedstawiono w poniższej tabeli.

**Tabela 5 Wyniki egzaminu gimnazjalnego przeprowadzonego w kwietniu w 2017 r. w skali procentowej**

Wyszczególnienie	Język polski	Historia i WOS	Język angielski podst.	Matematyka	Przedmioty przyrodnicze
<b>Gimnazjum</b>	<b>66,9</b>	<b>58,5</b>	<b>54,3</b>	<b>47,7</b>	<b>49,5</b>
<b>Powiat</b>	67	56	62	45	49
<b>Wojew.</b>	68	57	63	44	46
<b>Stanin</b>	5	5	4	6	5

Źródło: Opracowanie własne na podstawie danych OKE

Dotacje celowe na stypendia szkolne na rok szkolny 2016/2017 wyniosła 215 352,75 zł. Dotacja na zakup podręczników w minionym roku szkolnym wyniosła 40 625,06 zł. Z dożywiania korzysta ok. 23,72 % uczniów.

W celu zapewnienia właściwego poziomu nauczania gmina i lokalne jednostki edukacyjne wspólnie podejmują działania zmierzające do systematycznego podnoszenia kwalifikacji zawodowych kadry pedagogicznej. Dofinansowanie kosztów kształcenia 9 nauczycieli w roku szkolnym 2016/2017 wyniosło 5 400 zł.

### **2.1.5. Kultura i sport**

W Gminie Świdziebna, animacja życia kulturalnego tradycyjnie podejmowana jest przez bibliotekę, szkoły oraz lokalne inicjatywy społeczne. Wiele przedsięwzięć kulturalnych jest opartych na współpracy pomiędzy tymi instytucjami z organizacjami pozarządowymi oraz prywatnymi firmami i przedsiębiorstwami. Do najważniejszych imprez kulturalnych organizowanych w gminie zalicza się: „Święto Plonów”, „Festyn Ludowy” oraz „Powiatowy Festiwal Piosenki”, który uzyskał status ponadlokalny.

Gminna Biblioteka Publiczna w Świdziebni (wraz z 2 filiami bibliotecznymi w Janowie i Zasadach) to nie tylko książki, chociaż wielkim potencjałem placówki jest bogaty i na bieżąco kompletowany księgozbiór liczący na koniec 2016 roku 24 118 woluminów udostępnianych w katalogu on-line. Czytelnicy biblioteki w systemie MAK+ mają dostęp do podglądu księgozbioru oraz możliwość elektronicznej rezerwacji książek.

Wypożyczanie i polecanie książek to tylko niektóre z zadań tej instytucji. Biblioteka gromadzi dokumenty życia społecznego, artykuły z periodyków lokalnych, lokalną prasę oraz wydawnictwa dotyczące regionu. GBP w Świdziebni organizuje spotkania autorskie, wykłady, prelekcje i konkursy, dotyczące historii i kultury regionu, umożliwia rozwijanie pasji, udział w dyskusyjnych klubach książki.

**Tabela 6 Biblioteki na terenie Gminy Świdziebnia**

Dane	Jednostka miary	2014	2015	2016
biblioteki	ob.	1	1	1
filie	ob.	2	2	2
pracownicy bibliotek	osoba	4	4	4
etaty	et.	2,5	2,25	2,25
księgozbiór	wol.	23 436	22 950	24 118
czytelnicy w ciągu roku	osoba	719	711	582
wypożyczenia księgozbioru na zewnątrz	wol.	12129	11499	10702
zakup książek	wol.	1139	1050	1167

Źródło: Opracowanie własne na podstawie danych GUS

Obserwowany znaczący spadek liczby czytelników wynika ze zamiany systemu wypożyczania i koniecznej ponownej rejestracji czytelnika. Pomimo zmniejszenia liczby czytelników ilość wypożyczeń utrzymuje się na zbliżonym poziomie.

Szczególną funkcję w zakresie działalności kulturalnej pełni amatorski Chór „Arioso”. Chór powstał w 2006 roku z inicjatywy społecznej. Do chóru należy 25 osób, w różnym wieku, które kochają śpiew i poświęcają swój czas na doskonalenie warsztatu wokalnego. Chór czynnie uczestniczy w życiu artystycznym gminy, swym śpiewem uświetnia wszelkiego rodzaju uroczystości. „Arioso” dysponuje kompletem dobrzyńskich strojów ludowych i w swej różnorodności repertuarowej sięga także po lokalne pieśni i przyśpiewki ludowe. Chór „Arioso” odnosi sukcesy na różnorodnych konkursach, przeglądach i festiwalach, a wraz

z Gminną Biblioteką Publiczną w Świdziebni od roku 2011 jest współorganizatorem corocznego „Festiwalu Piosenki” o zasięgu ponadlokalnym, który wpisał się w kalendarz stałych imprez kulturalnych w powiecie brodnickim.

Do zasobów w zakresie działalności kulturalnej należy również zaliczyć Parafialno - Strażacką Orkiestrę Dętą w Świdziebni. W swym repertuarze posiada utwory umożliwiające oprawę muzyczną uroczystości religijnych, patriotycznych i rozrywkowych. Orkiestra stale przyjmuje wszystkich miłośników wspólnego muzykowania, niezależnie od wieku i dotychczasowych doświadczeń.

Życie kulturalne kształtowane jest także przez organizacje pozarządowe. Spośród stowarzyszeń funkcjonują: Stowarzyszenie Emerytów i Rencistów Katolik w Świdziebni, Stowarzyszenie na rzecz rozwoju społeczności lokalnej „Stwórzmy szansę” w Okalewku, a także Ochotnicze Straże Pożarne w Świdziebni, Janowie, Kłusnie, Księżym, Okalewku, Rokitnicy Wsi i Zasadach. Na terenie gminy działają również Koła Gospodyń oraz Koło Łowieckie „Sokół”, szczycące się już 65-letnią tradycją, zrzeszające miłośników lasu przyrody i polowań.

Tradycją są również doroczne sierpniowe odpusty kościelne św. Bartłomieja i Wniebowzięcia NMP kończące się zabawami tanecznymi, a także festyny rodzinne organizowane przy szkołach podstawowych.

Działalnością sportową w Gminie Świdziebnia zajmują się szkoły oraz organizacje pozarządowe. Gmina użycza do prowadzenia zajęć obiektów sportowych.

W roku 2012 w ramach programu „Moje Boisko – Orlik 2012” zbudowano pomiędzy Szkołą Podstawową w Świdziebni, a Gimnazjum w Świdziebni bazę sportową Orlik 2012. Jest to ogólnodostępny, bezpłatny kompleks boisk sportowych wraz z szatniami i zapleczem socjalnym. Założeniem programu było udostępnienie dzieciom i młodzieży nowoczesnej infrastruktury sportowej w celu aktywnego uprawiania sportu.

W dalszym ciągu dużą rolę w rozwoju sportu pełni hala sportowa, która znajduje się przy budynku dotychczasowego Gimnazjum w Świdziebni. W godzinach popołudniowych jest dostępna dla społeczeństwa gminy. Pozostałe obiekty sportowe służą miejscowym uczniom.

Przy Szkole Podstawowej w Świdziebni oraz Szkole Filialnej w Michałkach znajdują się urządzenia siłowni zewnętrznych. Siłownie plenerowe łączą aktywność fizyczną z możliwością przebywania na świeżym powietrzu, coraz częściej stanowią uzupełnienie placów zabaw dla dzieci, a także tworzą atrakcyjną przestrzeń do spędzania wolnego czasu na świeżym powietrzu.

Gmina wspiera realizację zadań publicznych w zakresie upowszechniania sportu ogłaszając corocznie otwarty konkurs ofert na zasadach i w trybie określonym w ustawie z dnia 25 czerwca 2010 r. o sporcie (Dz. U. z 2017 r. poz. 1463 z późn. zm.). Dotychczas do konkursu przystępował tylko jeden podmiot – Stowarzyszenie Ludowy Zespół Sportowy w Świdziebni, któremu powierzano realizację w/w zadania.

Stowarzyszenie LZS w Świdziebni w ramach działalności statutowej zajmuje się:

- organizowaniem imprez, działalnością z zakresu kultury fizycznej,
- prowadzeniem działalności propagującej i informującej o znaczeniu kultury fizycznej i sportu,
- współdziałaniem z organizacjami publicznymi, samorządowymi i społecznymi zajmującymi się kulturą fizyczną i sportem,
- gromadzeniem środków materialnych i gospodarowaniem nimi zgodnie z potrzebami LZS,
- upowszechnianiem i rozwojem kultury fizycznej i sportu wśród młodzieży i dzieci,
- działaniem na rzecz pozyskiwania środków na rozwój kultury fizycznej



i sportu młodzieży i dorosłych,

- prowadzeniem sekcji piłki nożnej seniorów i juniorów,
- organizacją imprez sportowo – rekreacyjnych, zawodów, rozgrywek dla dzieci, młodzieży i dorosłych,
- zabezpieczaniem kadry szkoleniowej,
- organizowaniem turniejów piłki nożnej.

Jednym z głównych priorytetów jest organizowanie corocznie Turnieju Gmin poświęconego pamięci byłego Wójta Gminy Świdziebna Zbigniewa Gontarskiego, w którym bierze udział duża liczba mieszkańców gminy oraz gmin sąsiednich.

#### **2.1.6. Ochrona zdrowia**

W Gminie Świdziebna usługi w zakresie ochrony zdrowia świadczy przede wszystkim Niepubliczny Zakład Opieki Zdrowotnej WIMED w Świdziebni. W placówce przyjmuje dwóch lekarzy i stomatolog. Pomocy udzielają również pielęgniarki; poza standardowymi zabiegami ambulatoryjnymi realizowane są również wizyty środowiskowe. Niepubliczny Zakład Opieki Zdrowotnej WIMED organizuje i wspiera różnorodne działania profilaktyczne.

Na terenie gminy funkcjonują 2 apteki z siedzibą w Świdziebni. Rozszerzony asortyment usług medycznych oferowany jest w oddalonej o 15 km Brodnicy. W Brodnicy mieszkańcy gminy mogą skorzystać między innymi z usług gabinetów specjalistycznych, zarówno publicznych jak i prywatnych, szpitala i kilku aptek. Rozszerzenie oferty medycznej można znaleźć także w położonym niedaleko Rypinie.

W Gminie Świdziebna przy współpracy z różnorodnymi instytucjami przeprowadzane są profilaktyczne badania mammograficzne dla kobiet z grupy wieku 50 – 69 lat, które wcześniej nie chorowały na raka piersi, a ostatnie profilaktyczne badanie wykonały przynajmniej dwa lata wcześniej.

Ponadto gmina przy współudziale organów samorządowych oraz rządowych wspiera działania na rzecz profilaktyki prozdrowotnej dzieci i młodzieży m.in. realizację w 2018 r. szczepień przeciwko pneumokokom.

## **2.2. System pomocy społecznej w gminie**

Rolę, miejsce i znaczenie pomocy społecznej wyznacza przede wszystkim sytuacja społeczno – ekonomiczna i rozwój gospodarczy kraju. Obecnie wiadomo, że ważniejsze jest tworzenie systemu motywującego do pracy aniżeli rozbudowanego systemu bezpieczeństwa socjalnego, które dezaktywuje człowieka uzależniającego swój byt od wszelkich form pomocy. W związku z tym wszelkie działania samorządu gminnego ukierunkowane powinny być na skuteczne rozwiązywanie problemów społecznych, w szczególności na pomoc uzupełniającą możliwości i wysiłki osoby, rodziny, aby mogli w sposób niezależny zaspokajać swoje potrzeby. Należy promować inicjatywy zmierzające do rozwiązywania konkretnych problemów społecznych, usamodzielniania osób i rodzin oraz integrowania ich ze środowiskiem lokalnym. Ponadto nieodzownym środkiem do celu, jakim jest wspieranie jednostki, jest aktywizacja i mobilizacja lokalnych partnerów na rzecz budowy środowiskowego systemu wsparcia.

Zatem rozwój gospodarczy gminy musi być ściśle powiązany z poprawą jakości życia mieszkańców. Przyjazne warunki życia oznaczają równy dostęp do opieki zdrowotnej, do korzystania z instytucji kultury, sportu, różnych form rekreacji, wyrównywanie szans rozwojowych dzieci i młodzieży oraz zapewnienie bezpieczeństwa socjalnego i publicznego.

Zasadą polityki społecznej jest szybkie reagowanie na pojawiające się zagrożenia statusu socjalno – zdrowotnego osób i ich rodzin oraz funkcjonalności infrastruktury w tym przypadku gminnej, jak również elastyczność i trafność doboru

metod i środków zaspokajania podstawowych potrzeb członków społeczności lokalnej. Uzupełnieniem polityki społecznej jest sprawny system pomocy społecznej, który podejmuje działania ukierunkowane w szczególności na pomoc grupom najbardziejniejszym i zepchniętym na margines życia społecznego.

Główne cele i zadania pomocy społecznej określa ustawa z dnia 12 marca 2004 r. o pomocy społecznej (Dz. U. z 2017 r. poz. 1769). Zgodnie z treścią art. 15 ustawy, pomoc społeczna polega na:

- przyznawaniu i wypłacaniu przewidzianych ustawą świadczeń;
- pracy socjalnej;
- prowadzeniu i rozwoju niezbędnej infrastruktury socjalnej;
- analizie i ocenie zjawisk rodzących zapotrzebowanie na świadczenia z pomocy społecznej;
- realizacji zadań wynikających z rozeznaczonych potrzeb społecznych;
- rozwijaniu nowych form pomocy społecznej i samopomocy w ramach zidentyfikowanych potrzeb.

### **2.2.1. Instytucje realizujące zadania pomocy społecznej**

Organem realizującym zadania z zakresu pomocy społecznej w Gminie Świdziebnia jest Gminny Ośrodek Pomocy Społecznej. Ośrodek dostarcza niezbędnej wiedzy i informacji o dostępnych systemach zabezpieczeń socjalnych działających na polskim rynku. Podnosi poziom dochodów ubogich rodzin mieszkających na terenie gminy. Analizuje i ocenia aktualną sytuację w zakresie potrzeb społecznych na terenie gminy oraz tworzy prognozy rozwiązywania problemów społecznych. Prowadzi działania profilaktyczne zapobiegające występowaniu problemów społecznych. Wspiera działania aktywizujące społeczność lokalną – niwelowanie postaw bierności. Promuje różne formy aktywizacyjne

oraz obejmuje pracą socjalną osoby i rodziny wymagające szczególnej troski i wsparcia. Współpracuje na zasadzie partnerstwa z organizacjami pozarządowymi, w tym: z Kościołem, Caritas, PCK, z osobami fizycznymi oraz jednostkami samorządowymi jak: Regionalnym Ośrodkiem Polityki Społecznej, Ośrodkami Pomocy Społecznej oraz Powiatowym Centrum Pomocy Rodzinie, Powiatowym Urzędem Pracy, Policją, sądownictwem, kuratorami sądowymi, Poradnią Leczenia Odwykowego, Poradnią Pedagogiczno – Psychologiczną, Zakładem Opieki Zdrowotnej, szkołami z terenu gminy i Gminną Komisją Rozwiązywania Problemów Alkoholowych.

Do zadań własnych gminy o charakterze obowiązkowym należy:

- opracowanie i realizacja gminnej strategii rozwiązywania problemów społecznych ze szczególnym uwzględnieniem programów pomocy społecznej, profilaktyki i rozwiązywania problemów alkoholowych i innych, których celem jest integracja osób i rodzin z grup szczególnego ryzyka;
- sporządzanie bilansu potrzeb gminy w zakresie pomocy społecznej;
- udzielanie schronienia, zapewnianie posiłku oraz niezbędnego ubrania osobom tego pozbawionym;
- przyznawanie i wypłacanie zasiłków okresowych;
- przyznawanie i wypłacanie zasiłków celowych;
- przyznawanie i wypłacanie zasiłków celowych na pokrycie wydatków powstałych w wyniku zdarzenia losowego;
- przyznawanie i wypłacanie zasiłków celowych na pokrycie wydatków na świadczenia zdrowotne osobom bezdomnym oraz innym osobom nie mającym dochodu i możliwości uzyskania świadczeń na podstawie przepisów o Narodowym Funduszu Zdrowia;
- przyznawanie zasiłków celowych w formie biletu kredytowanego;
- opłacanie składek na ubezpieczenia emerytalne i rentowe za osobę, która

rezygnuje z zatrudnienia w związku z koniecznością sprawowania bezpośredniej osobistej opieki nad długotrwale lub ciężko chorym członkiem rodziny oraz wspólnie nie zamieszkującymi matką, ojcem lub rodzeństwem;

- praca socjalna;
- organizowanie i świadczenie usług opiekuńczych, w tym specjalistycznych, w miejscu zamieszkania, z wyłączeniem specjalistycznych usług opiekuńczych dla osób z zaburzeniami psychicznymi;
- prowadzenie i zapewnienie miejsc w placówkach opiekuńczo – wychowawczych, wsparcia dziennego lub mieszkaniach chronionych;
- tworzenie gminnego systemu profilaktyki i opieki nad dzieckiem i rodziną;
- dożywianie dzieci;
- sprawienie pogrzebu, w tym osobom bezdomnym;
- kierowanie do domu pomocy społecznej i ponoszenie odpłatności za pobyt mieszkańca gminy w tym domu;
- sporządzanie sprawozdawczości oraz przekazywanie jej właściwemu wojewodzie, również w wersji elektronicznej, z zastosowaniem systemu informatycznego;
- utworzenie i utrzymanie ośrodka pomocy społecznej, w tym zapewnienie środków na wynagrodzenia pracowników;

Do zadań własnych gminy należy:

- przyznawanie i wypłacanie zasiłków specjalnych celowych;
- przyznawanie i wypłacanie pomocy na ekonomiczne usamodzielnianie w formie zasiłków, pożyczek oraz pomocy w naturze;
- prowadzenie i zapewnienie miejsc w domach pomocy społecznej i ośrodkach wsparcia o zasięgu gminnym oraz kierowanie do nich osób wymagających opieki;
- podejmowanie innych zadań z zakresu pomocy społecznej wynikających

z rozeznaczonych potrzeb gminy, w tym tworzenie i realizacja programów osłonowych;

- współpraca z powiatowym urzędem pracy w zakresie upowszechniania ofert pracy oraz informacji o wolnych miejscach pracy, upowszechniania informacji o usługach poradnictwa zawodowego i szkoleniach.

Do zadań zleconych z zakresu administracji rządowej realizowanych przez gminę należy:

- przyznawanie i wypłacanie zasiłków stałych;
- opłacanie składek na ubezpieczenie zdrowotne określonych w przepisach o powszechnym ubezpieczeniu w Narodowym Funduszu Zdrowia;
- organizowanie i świadczenie usług opiekuńczych, w tym specjalistycznego w miejscu zamieszkania dla osób z zaburzeniami psychicznymi;
- przyznawanie i wypłacanie zasiłków celowych na pokrycie wydatków związanych z klęską żywiołową lub ekologiczną;
- prowadzenie i rozwój infrastruktury środowiskowych domów samopomocy dla osób z zaburzeniami psychicznymi;
- realizacja zadań wynikających z rządowych programów pomocy społecznej, mających na celu ochronę poziomu życia osób, rodzin i grup społecznych oraz rozwój specjalistycznego wsparcia.

### **2.2.2. Charakterystyka grup objętych pomocą społeczną w gminie**

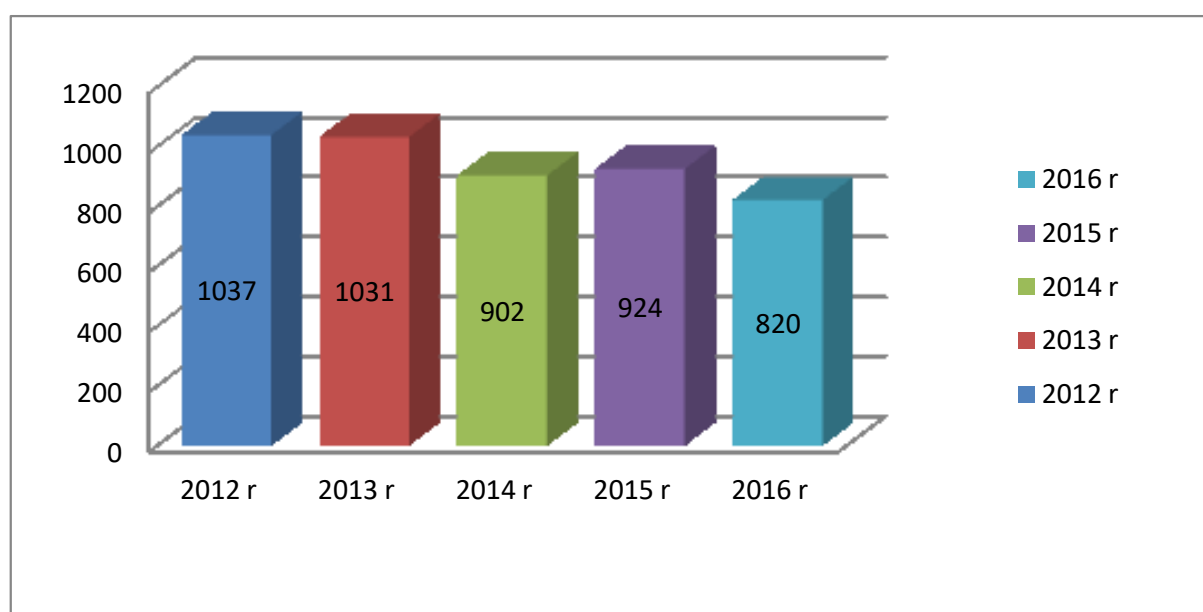
Adresatami pomocy społecznej są najczęściej rodziny ubogie z powodu bezrobocia, rodziny wielodzietne, rodziny niewydolne opiekuńczo i wychowawczo, osoby niepełnosprawne, rodziny dotknięte uzależnieniami i przemocą.

Poniższe zestawienie przedstawia liczbę osób korzystających z pomocy społecznej, która na przestrzeni kilku ostatnich lat zmalała o 21%.

## Liczba osób korzystających z pomocy społecznej w Gminie Świdziebna w latach 2012 – 2016

2012r. – 1 037 osób	257 - rodzin	473 - którym przyznano świadczenie
2013r. – 1 031 osoby	253 - rodziny	493 - którym przyznano świadczenie
2014r. – 902 osoby	222 – rodziny	427 – którym przyznano świadczenie
2015r. – 924 osoby	241 - rodzin	406 – którym przyznano świadczenie
2016r. – 820 osób	225 - rodzin	353 – którym przyznano świadczenie

### Rysunek 5 Liczba osób korzystających z pomocy społecznej w Gminie Świdziebna w latach 2012 – 2016



Źródło: Opracowanie własne na podstawie danych GOPS

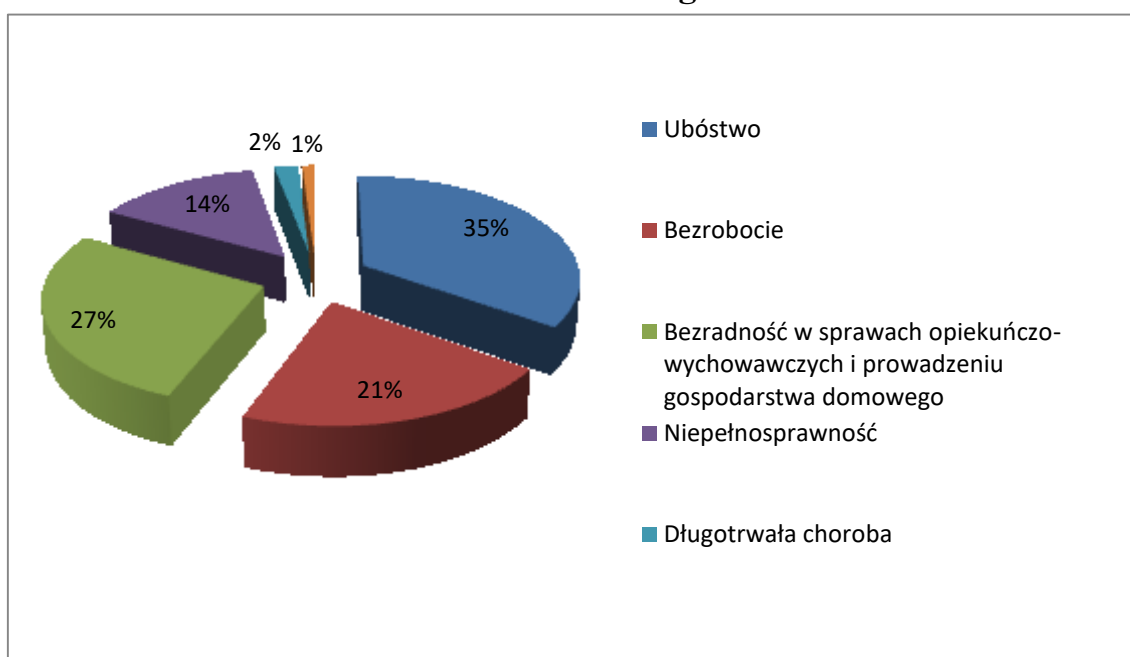
Jak wynika z danych Gminnego Ośrodka Pomocy Społecznej w Świdziebni, dotyczących powodów przyznawania pomocy społecznej, najczęstszą przyczyną trudnej sytuacji życiowej osób zgłaszających się do Ośrodka jest bezrobocie, a następnie bezradność w sprawach opiekuńczo – wychowawczych i prowadzeniu gospodarstwa domowego (głównie w rodzinach wielodzietnych) oraz niepełnosprawność.

**Tabela 7 Powody przyznania pomocy finansowej lub rzeczowej w 2016 roku**

Powód trudnej sytuacji życiowej	Liczba rodzin	Liczba osób w rodzinach
Ubóstwo	159	554
Sieroctwo	0	0
Bezdomność	0	0
Potrzeba ochrony macierzyństwa w tym: wielodzietność	0	0
Bezrobocie	96	309
Niepełnosprawność	66	208
Długotrwała choroba	9	11
Bezradność w sprawach opiekuńczo – wychowawczych i prowadzeniu gospodarstwa domowego	124	581
w tym: rodziny niepełne	28	89
rodziny wielodzietne	69	391
Przemoc w rodzinie	0	0
Alkoholizm	0	0
Zdarzenie losowe lub sytuacja kryzysowa	1	2

Źródło: Opracowanie własne na podstawie danych GOPS

**Rysunek 6 Powody przyznania świadczeń z pomocy społecznej w Gminie Świdziebnia w 2016 roku – ogółem**



Źródło: Opracowanie własne na podstawie danych GOPS



**Tabela 9 Typy rodzin objętych pomocą społeczną w 2016 roku**

Wyszczególnienie		Nr wiersza	Liczba rodzin	Liczba osób w rodzin	
<b>Rodziny ogółem (wiersze 2+3+4+5+6+7)</b>		<b>1</b>	<b>225</b>	<b>812</b>	
O liczbie osób	1	2	45	45	
	2	3	21	42	
	3	4	30	90	
	4	5	57	228	
	5	6	44	220	
	6 i więcej	7	28	187	
<b>W tym (z wiersza 1)</b>	<b>Rodziny z dziećmi ogółem (wiersze 9+10+11+12+13+14+15)</b>		<b>8</b>	<b>162</b>	<b>711</b>
	O liczbie dzieci	1	9	39	112
		2	10	53	213
		3	11	47	233
		4	12	13	75
		5	13	7	50
		6	14	2	18
		7 i więcej	15	1	10
	<b>Rodziny niepełne ogółem (wiersze 17+18+19+20)</b>		<b>16</b>	<b>23</b>	<b>71</b>
	O liczbie dzieci	1	17	13	29
		2	18	4	13
		3	19	3	13
		4 i więcej	20	3	16
	<b>Rodziny emerytów i rencistów ogółem (wiersze 22+23+24+25)</b>		<b>21</b>	<b>22</b>	<b>64</b>
	O liczbie osób	1	22	8	8
		2	23	3	6
		3	24	5	15
		4 i więcej	25	6	35

Źródło: Opracowanie własne na podstawie danych GOPS

## 2.3. Podstawowe problemy społeczne i ich identyfikacja

Przedmiotem diagnozy są poszczególne i charakterystyczne dla różnych grup społecznych problemy o najwyższym stopniu dolegliwości, które wymagają podejmowania wszechstronnych działań w celu przeciwdziałania sytuacjom krytycznym w życiu jednostek i zbiorowości, poprawy warunków bytowych oraz wyrównania różnic socjalnych w wielu obszarach aktywności społecznej.

Punktem wyjścia dla tworzenia skutecznych rozwiązań w polityce społecznej powinna być rzetelna analiza rzeczywistości po to, aby zidentyfikować najsłabsze grupy społeczne i do nich w pierwszej kolejności adresować świadczenia i projekty socjalne. Szczegółową diagnozę konkretnego problemu społecznego należy sporządzać przy konstruowaniu programu czy projektu socjalnego, skierowanego na jego rozwiązanie. Zmusza do tego złożoność problemów społecznych, zmieniająca się rzeczywistość, zmiany w prawodawstwie, a także ściśle określone wymagania instytucji finansujących realizację programów lub projektów socjalnych.

Diagnoza musi uwzględniać cały kontekst społeczny i gospodarczy, w jakim funkcjonuje społeczność lokalna. Ważna jest nie tylko sytuacja materialna, ale też warunki i rynek pracy, stan środowiska naturalnego, bezpieczeństwo mieszkańców itp. Musi uwzględniać i wskazywać zasoby zarówno materialne, jak i ludzkie, a także organizacyjne już istniejące i potencjalne.

Diagnoza powinna uwzględnić tendencje i kontekst czasowy. Przedstawiony poniżej zarys diagnozy problemów społecznych w Gminie Świdziebna, zawierający dane liczbowe, sygnały o negatywnych zjawiskach oraz wnioski, wystarcza do tego, aby na poziomie strategii określić katalog problemów społecznych oraz środowisk zagrożonych wykluczeniem społecznym. Identyfikacja problemów społecznych jest istotna dla prawidłowo funkcjonujących budżetów oraz całego systemu służb społecznych.

## **2.3.1. Pomoc społeczna**

### **2.3.1.1. Bezrobocie**

Bezrobocie nie tylko samo w sobie jest problemem społecznym, ale leży także u podstaw wielu innych kwestii społecznych, szczególnie długotrwałe bezrobocie związane jest z obniżeniem standardu materialnego życia oraz marginalizacją społeczną nie tylko bezrobotnego, ale i całej jego rodziny. Stąd bardzo często obszary długotrwałego bezrobocia pokrywają się w społeczeństwie z obszarami ubóstwa. To z kolei może powodować rozprzestrzenianie się rozmaitych skutków ubocznych, jak na przykład: rozpad rodziny, rezygnację z kontynuowania edukacji, obniżenie zdrowotności, uzależnienia. Nawet krótkotrwały okres bezrobocia nie jest bez wpływu na kondycję psychiczną osób dotkniętych tym problemem.

Bezrobocie zaczyna być postrzegane i traktowane przez coraz większą liczbę ludzi jako problem społeczny. Z chwilą pojawienia się takiej oceny, granice społecznej przestrzeni bezrobocia ulegają niepomiernemu rozszerzeniu. Zjawisko to absorbuje instytucje rynku pracy, a także społeczności lokalne i władze samorządowe.

Rozmiar bezrobocia zależy od systemu gospodarczego i aktualnie prowadzonej polityki krajowego rynku pracy. Bezrobocie jest dużym problemem społeczno – gospodarczym naszej gminy. Zjawisko to wywiera negatywny wpływ na gospodarkę oraz życie mieszkańców i stało się przyczyną trudnej sytuacji bytowej mieszkańców. Osoby, które nie znalazły zatrudnienia, z czasem utwierdzają się w przekonaniu, że jedynym sposobem na przetrwanie jest pomoc ze strony państwa. Bierność i postawa wyuczony bezradności nieuchronnie prowadzi do ubóstwa i marginalizacji społecznej, bowiem miejsce zajmowane na rynku pracy jest głównym czynnikiem decydującym o sytuacji materialnej jednostki i rodziny.

Przyczynami bezrobocia mieszkańców Gminy Świdziebnia jest w szczególności:

1. Brak ofert pracy na lokalnym rynku pracy, w szczególności dla osób z niskim poziomem wykształcenia oraz brak rozwoju małej i średniej przedsiębiorczości.
2. Brak możliwości zapewnienia opieki nad małoletnimi dziećmi, co z kolei uniemożliwia rodzicom godzenie pracy zarobkowej z wychowywaniem dzieci.
3. Zbyt niskie wynagrodzenie za pracę.
4. Brak możliwości dojazdu do pracy, brak prawa jazdy lub brak środka lokomocji.
5. Brak działań wspierających, realizowanych wspólnie przez instytucje rynku pracy i pomocy społecznej, ukierunkowanych na aktywizację zawodową osób bezrobotnych np. brak punktu wsparcia dla osób bezrobotnych zagrożonych wykluczeniem społecznym.
6. Niskie zainteresowanie podjęciem oferowanej pracy.
7. Wyuczona bezradność i dziedziczenie bezrobocia.

Liczba bezrobotnych zarejestrowanych w PUP w Brodnicy wg stanu na dzień 31.12.2015 r. wyniosła 234 osób, natomiast wg stanu na dzień 31.12.2016 r. wyniosła 216 osób.

#### **Bezrobocie w Gminie Świdziebnia w latach 2012-2016**

2012r. – 313 osób

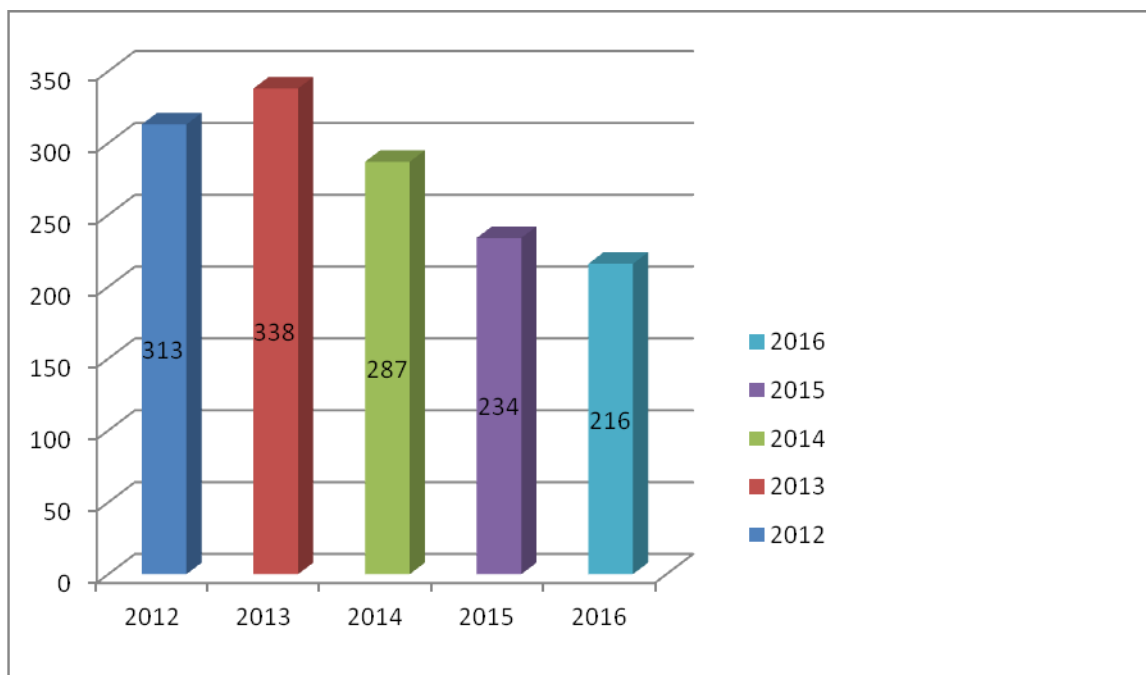
2013 – 338 osób

2014r. – 287 osób

2015r. – 234 osoby

2016r. – 216 osób

**Rysunek 7 Bezrobocie w Gminie Świdziebnia w latach 2012-2016**



Źródło: Dane Powiatowego Urzędu Pracy w Brodnicy

Dużą grupę osób bezrobotnych stanowią kobiety. Poniższa tabela ukazuje jak kształtował się problem bezrobocia z uwzględnieniem płci w latach 2012 – 2016.

**Tabela 10 Bezrobocie w Gminie Świdziebnia wg płci w latach 2012 – 2016**

Wyszczególnienie	Rok 2012	Rok 2013	Rok 2014	Rok 2015	Rok 2016
Kobiety	184	202	176	143	128
Mężczyźni	129	136	111	91	88
<b>Ogółem</b>	<b>313</b>	<b>338</b>	<b>287</b>	<b>234</b>	<b>216</b>

Źródło: Dane Powiatowego Urzędu Pracy w Brodnicy

Cechą charakterystyczną bezrobocia w Gminie Świdziebnia jest niski poziom wykształcenia osób bezrobotnych, co w zasadniczy sposób decyduje o ich szansach na znalezienie zatrudnienia.

**Tabela 11 Struktura wykształcenia osób bezrobotnych w latach 2012 – 2016**

Rok	Podział	Poziom wykształcenia				
		Wyższe	Policealne i średnie zawodowe	Średnie ogólnokształcące	Zasadnicze zawodowe	Gimnazjalne i poniżej
2012	Kobiety	17	51	14	60	42
	Mężczyźni	5	19	9	40	56
	<b>Ogółem</b>	<b>22</b>	<b>70</b>	<b>23</b>	<b>100</b>	<b>98</b>
2013	Kobiety	26	53	21	58	44
	Mężczyźni	2	23	15	46	50
	<b>Ogółem</b>	<b>28</b>	<b>76</b>	<b>36</b>	<b>104</b>	<b>94</b>
2014	Kobiety	17	47	16	54	42
	Mężczyźni	2	19	9	30	51
	<b>Ogółem</b>	<b>19</b>	<b>66</b>	<b>25</b>	<b>84</b>	<b>93</b>
2015	Kobiety	16	37	14	43	33
	Mężczyźni	1	10	7	28	45
	<b>Ogółem</b>	<b>17</b>	<b>47</b>	<b>21</b>	<b>71</b>	<b>78</b>
2016	Kobiety	8	33	17	37	33
	Mężczyźni	4	10	8	17	49
	<b>Ogółem</b>	<b>12</b>	<b>43</b>	<b>25</b>	<b>54</b>	<b>82</b>

Źródło: Dane Powiatowego Urzędu Pracy w Brodnicy

Z danych Powiatowego Urzędu Pracy wynika, że bezrobocie w gminie dotyka przede wszystkim ludzi młodych. W ostatnich latach najliczniejszą grupę bezrobotnych stanowiły osoby w przedziale wiekowym od 18 do 34 roku życia, czyli osoby, które są na samym początku drogi zawodowej. Stopniowo następował spadek liczby osób bezrobotnych należących do tej kategorii wiekowej na rzecz wzrostu liczby osób bezrobotnych w wieku od 35 do 44 roku życia.

**Tabela 12 Bezrobotni w Gminie Świdziebnia według wieku w latach 2012 – 2016**

Rok	Podział	Wiek					
		18 - 24	25 - 34	35 - 44	45 - 54	55 - 59	60 - 64
2012	Kobiety	81	59	28	13	3	0
	Mężczyźni	51	31	11	24	7	5
	<b>Ogółem</b>	<b>132</b>	<b>90</b>	<b>39</b>	<b>37</b>	<b>10</b>	<b>5</b>
2013	Kobiety	80	70	30	17	5	0
	Mężczyźni	43	35	14	25	14	5
	<b>Ogółem</b>	<b>123</b>	<b>105</b>	<b>44</b>	<b>42</b>	<b>19</b>	<b>5</b>
2014	Kobiety	54	62	37	18	4	1
	Mężczyźni	37	27	14	18	12	3
	<b>Ogółem</b>	<b>91</b>	<b>89</b>	<b>51</b>	<b>36</b>	<b>16</b>	<b>4</b>
2015	Kobiety	38	62	24	17	2	0
	Mężczyźni	19	28	15	18	8	3
	<b>Ogółem</b>	<b>57</b>	<b>90</b>	<b>39</b>	<b>35</b>	<b>10</b>	<b>3</b>
2016	Kobiety	36	44	27	19	2	0
	Mężczyźni	18	20	16	18	11	5
	<b>Ogółem</b>	<b>54</b>	<b>64</b>	<b>43</b>	<b>37</b>	<b>13</b>	<b>5</b>

Źródło: Dane Powiatowego Urzędu Pracy w Brodnicy

### 2.3.1.2. Osoby niepełnosprawne, ludzie starzy, przewlekle chorzy

Niepełnosprawność, starość, długotrwała choroba to zjawiska powszechne i stanowią duży problem we współczesnym świecie zarówno w sensie indywidualnym, jak i społecznym.

Niepełnosprawność jest to trwała lub okresowa niezdolność do wypełniania ról społecznych z powodu stałego lub długotrwałego naruszenia sprawności organizmu. Diagnoza tej grupy osób jest dość trudna, ponieważ brak jest pełnych danych w zakresie poszczególnych dysfunkcji. Osoby i rodziny dotknięte problemem niepełnosprawności nie mogą w pełni korzystać z dobrodziejstw życia społecznego z powodu barier architektonicznych, technicznych lub w komunikowaniu się.

Nie bez znaczenia jest również problematyka edukacji osób niepełnosprawnych w ramach posiadanych predyspozycji i możliwości. Niepełnosprawni spotykają się również z problemami natury psychologicznej

i kulturowej, które wiążą się z trudnościami akceptacji samego siebie i swoich schorzeń oraz z brakiem zrozumienia ze strony ludzi pełnosprawnych (uprzedzenia, stereotypy, etc.).

Doświadczenie Ośrodka w pracy na rzecz osób niepełnosprawnych przybliżyło problematykę tych osób, ich możliwości i oczekiwania, i ukazało rozmiar potrzeb tego środowiska. Obserwuje się znaczny wzrost zainteresowania osób niepełnosprawnych proponowanymi formami rehabilitacji społecznej oraz rehabilitacji zawodowej.

Formułując kierunki polityki społecznej gminy trzeba pamiętać o prowadzeniu szeroko zakrojonych działań mających przeciwdziałać społecznemu wykluczeniu osób niepełnosprawnych oraz prowadzących do zwiększenia aktywności zawodowej i społecznej.

Do najważniejszych problemów tej grupy osób należy:

1. Wzrost liczby osób posiadających schorzenia narządu ruchu.
2. Schorzenia natury psychicznej oraz niepełnosprawni intelektualnie.
3. Tendencja wzrostowa niepełnosprawności ze znacznym i umiarkowanym stopniem niepełnosprawności.
4. Bariery techniczne, architektoniczne oraz w komunikowaniu się, które uniemożliwiają osobom niepełnosprawnym opuszczanie domu.
5. Brak ofert aktywizacyjnych (np. bazy rehabilitacyjnej, imprez integracyjnych), zwłaszcza dla młodych ludzi posiadających orzeczony stopień niepełnosprawności.
6. Brak ofert pracy dla osób niepełnosprawnych w wieku aktywności zawodowej.
7. Brak punktu wsparcia psychologicznego (zwłaszcza w odpowiedzi na problem samotności osób niepełnosprawnych) i prawnego.

Zgodnie z danymi Gminnego Ośrodka Pomocy Społecznej w Świdziebni niepełnosprawność jest jednym z głównych powodów przyznania pomocy

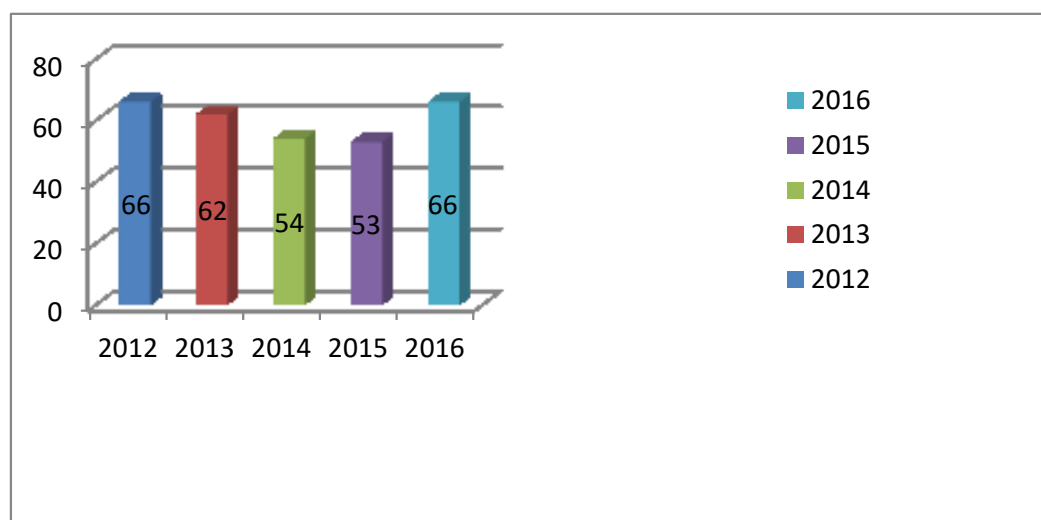


materialnej osobom i ich rodzinom. Poniższy wykres przedstawia, jak pomoc ta kształtowała się na przestrzeni lat 2012 – 2016.

### **Przyznanie świadczeń z pomocy społecznej ze względu na niepełnosprawność w latach 2012 – 2016**

2012r. – 270 osób	66 rodzin
2013r. – 247 osób	62 rodziny
2014r. - 191 osób	54 rodziny
2015r. – 175 osób	53 rodziny
2016r. – 208 osób	66 rodzin

**Rysunek 8 Przyznanie świadczeń z pomocy społecznej ze względu na niepełnosprawność w latach 2012 – 2016**



Źródło: Opracowanie własne na podstawie danych GOPS w Świdziebni

Pogłębiająca się tendencja starzenia się społeczeństwa dotyczy również Gminy Świdziebnia. Ludzie w podeszłym wieku często borykają się z problemami natury psychologicznej. W powszechnej opinii starość postrzegana jest jako okres całkowitej degradacji, izolacji, samotności, braku uczucia i życzliwości, niedołęstwa, postępującego uzależnienia się od otoczenia, czekania na śmierć. Zmieniająca się struktura i funkcje współczesnej rodziny nie sprzyjają kształtowaniu się warunków do sprawowania opieki nad sędziwym członkiem rodziny.

Coraz częściej osoby starsze tworzą jednoosobowe gospodarstwa domowe, a gdy osoba zamieszkuje wspólnie z innymi członkami rodziny – świadczenia rentowe lub emerytalne osoby starszej stanowią jedyne stałe źródło dochodu całej rodziny. Ludzie starsi wymagają różnego rodzaju form wsparcia społecznego, dlatego też ich sytuacja powinna być odpowiednio zdiagnozowana.

Konieczne jest stworzenie systemu wsparcia, który umożliwi osobom w podeszłym wieku pozostawanie pełnoprawnymi członkami naszej społeczności.

Należy tworzyć warunki do zachowania samodzielności i niezależności starszych osób w miejscu zamieszkania poprzez rozszerzenie zakresu i poprawę jakości usług sprzyjających podniesieniu poziomu życia. Należy zapewnić kompleksową opiekę medyczną, rehabilitacyjną i socjalną. Umieszczenie w domu pomocy społecznej powinno być stosowane tylko wówczas, gdy wyczerpały się inne rozwiązania służące utrzymaniu osoby starszej w środowisku i miejscu jej zamieszkania.

Osoby starsze najczęściej są osobami przewlekle chorymi. Borykają się one z wieloma problemami, a przede wszystkim z ograniczeniem możliwości poruszania się w domu, jak również w środowisku lokalnym oraz z problemami natury psychologicznej. Brak środków finansowych na leczenie i wszelkiego rodzaju rehabilitację sprawia, że osoby te często nie wykupują stosownych leków i rezygnują z kontynuowania leczenia.

#### **Liczba osób korzystających z pomocy społecznej z powodu długotrwałej choroby w latach 2012 – 2016**

2012r. – 18 osób	7 rodzin
2013r. – 14 osób	7 rodzin
2014r. – 11 osób	5 rodzin
2015r. – 9 osób	4 rodziny
2016r. – 11 osób	9 rodzin

Gminny Ośrodek Pomocy Społecznej w Świdziebni w roku 2015 zapewnił rodzinom, przeżywającym trudności w wypełnianiu funkcji opiekuńczo – wychowawczej, wsparcie w formie asystenta rodziny.

Od miesiąca maja 2015 r. zatrudniono asystenta rodziny sfinansowanego w części ze środków pozyskanych w ramach „Resortowego Programu Wspierania Rodziny i Systemu Pieczy Zastępczej na rok 2015 – asystent rodziny i koordynator rodzinnej pieczy zastępczej” oraz środków własnych. Niezależnie od pracowników socjalnych, asystent rodziny zajmuje się wyłącznie pomocą i pracą z rodziną. Celem pracy asystenta jest osiągnięcie przez rodzinę podstawowego poziomu stabilności życiowej, która umożliwi jej wychowywanie dzieci. Jego głównym zadaniem jest niedopuszczenie do oddzielenia dzieci od rodziny oraz podjęcie działań zmierzających do zażegnania kryzysu w rodzinie. Rolą asystenta rodziny nie jest powielanie pracy pracownika socjalnego. Asystent rodziny kierowany jest do pracy tylko z tymi rodzinami, w których sytuacja dziecka małoletniego wymaga wsparcia zewnętrznego. Potrzeba podejmowanych przez niego działań pomocowych ustanie wraz z osiągnięciem przez rodzinę umiejętności samodzielnego, prawidłowego wypełniania funkcji opiekuńczo – wychowawczych. Rola asystenta rodziny ma istotne znaczenie już na etapie profilaktyki. Jego zadaniem jest całościowe wspieranie rodzin wychowujących dzieci, zagrożonych różnymi dysfunkcjami. Działania asystenta polegają na aktywnym wspieraniu rodziny, w której mają miejsce problemy trudne do pokonania przez tę rodzinę.

Praca asystenta rodziny ma charakter kompleksowy. W pierwszej kolejności osoba pełniącą tą funkcję dba o rozwiązanie podstawowych problemów socjalnych rodzin – mieszkaniowych, materialnych, zdrowotnych, czy prawnych. Ponadto pomaga również w rozwiązaniu problemów podopiecznych (emocjonalnych, rodzinnych, problemów w grupie rówieśniczej) i w razie potrzeby kieruje ich na

odpowiednią terapię. Asystent rodziny wspiera również swoich podopiecznych w podejmowaniu aktywności społecznej.

Od roku 2015 w Gminnym Ośrodku Pomocy Społecznej w Świdziebni asystent rodziny objął pomocą 16 rodzin. Podejmując pracę z rodziną główny akcent powinien być nałożony na profilaktykę, czyli wsparcie udzielane rodzinie naturalnej dziecka przed wystąpieniem w sytuacji kryzysowej, w konsekwencji której może dojść do zabrania dziecka z domu. Odnotowano następujące problemy dominujące w rodzinach objętych wsparciem:

- bezradność w sprawach opiekuńczo - wychowawczych,
- nieumiejętność w gospodarowaniu środkami finansowymi,
- trudności w prowadzeniu gospodarstwa domowego,
- bezrobocie i ubóstwo,
- alkoholizm.

Spośród 16 rodzin wspieranych przez asystenta 3 to rodziny niepełne, w których opiekę nad dziećmi sprawowały matki i jedna rodzina w której opiekę sprawuje ojciec. Wśród objętych działaniami asystenta było 6 rodzin wielodzietnych, w tym 1 niepełna. Objęto wsparciem 32 dzieci w rodzinach korzystających ze wsparcia w postaci asystenta rodziny. Poniższa tabela przedstawia ilość dzieci w poszczególnych przedziałach wiekowych.

**Tabela 13 Ilość dzieci objętych pomocą asystenta rodziny w poszczególnych przedziałach wiekowych w roku 2016**

<b>0 - 3 lat pozostające w domu pod opieką</b>	<b>Powyżej 3 - 6 lat wiek przedszkolny</b>	<b>Powyżej 6 - 13 lat szkoła podstawowa</b>	<b>Powyżej 13 – 16 lat gimnazjum</b>	<b>Powyżej 16 – 18 lat dzieci realizujące obowiązek szkolny</b>
4	4	16	5	3

Źródło: Dane Gminnego Ośrodka Pomocy Społecznej w Świdziebni

W 4 rodzinach asystent zakończył współpracę, jedna z rodzin zrezygnowała sama, w trzech pozostałych przypadkach ze względu na zmianę miejsca zamieszkania poza teren gminy współpracę zakończono. Podejmowane działania powinny być ukierunkowane na wsparcie rodziny naturalnej oraz takich sytuacji, kiedy dziecko musi opuścić własną rodzinę. Umieszczenie dziecka w systemie pieczy zastępczej nie oznacza bowiem rozwiązania problemu rodziny. Takie rozwiązanie należy traktować jako przejściową formę zabezpieczenia dziecka. Mając na uwadze więzi emocjonalne dziecka z rodziną i środowiskiem w takich przypadkach konieczne jest motywowanie rodziców do zmiany oraz tworzenie warunków do prawidłowego rozwoju dziecka w rodzinie naturalnej dających szansę na jego powrót do domu.

### 2.3.1.3. Alkoholizm oraz przemoc w rodzinie

Alkoholizm jest chorobą przewlekłą objawiającą się powtarzającym, zwracającym uwagę piciem, które prowadzi do zaburzeń organiczno – psychicznych a także do destrukcji całego organizmu człowieka. Przyczyn alkoholizmu należy upatrywać w co najmniej kilku czynnikach: w uwarunkowaniach społecznych, osobowościowych, organicznych, a nawet genetycznych. Z danych Komisji Rozwiązywania Problemów Alkoholowych wynika, że problem ten dotyczy zarówno mężczyzn, jak i kobiet.

**Tabela 14 Osoby z problemem alkoholowym na terenie Gminy Świdziebna w latach 2012 – 2016**

<b>Rok</b>	<b>Kobiety</b>	<b>Mężczyźni</b>	<b>Ogółem</b>
<b>2012</b>	7	81	<b>88</b>
<b>2013</b>	8	86	<b>94</b>
<b>2014</b>	12	91	<b>103</b>
<b>2015</b>	13	101	<b>114</b>
<b>2016</b>	13	112	<b>125</b>

Źródło: Dane Gminnej Komisji Rozwiązywania Problemów Alkoholowych w Świdziebni

**Tabela 15 Osoby z problemem alkoholowym na terenie Gminy Świdziebna wg wieku oraz płci**

<b>Grupa wiekowa</b>	<b>Mężczyźni</b>	<b>Kobiety</b>	<b>Ogółem</b>
<b>20-30</b>	<b>6</b>	<b>0</b>	<b>6</b>
<b>31-40</b>	<b>21</b>	<b>3</b>	<b>24</b>
<b>41-50</b>	<b>30</b>	<b>7</b>	<b>37</b>
<b>51-60</b>	<b>38</b>	<b>3</b>	<b>41</b>
<b>61-70</b>	<b>14</b>	<b>0</b>	<b>14</b>
<b>71 powyżej</b>	<b>3</b>	<b>0</b>	<b>3</b>

*Źródło: Dane Gminnej Komisji Rozwiązywania Problemów Alkoholowych w Świdziebni*

Uzależnienie od alkoholu jest powodem wykluczenia osób uzależnionych oraz ich rodzin ze społeczności lokalnej w Gminie Świdziebna.

Przyczyn tego problemu należy upatrywać głównie w środowiskach osób bezrobotnych oraz w rodzinach wieloproblemowych, zwłaszcza wielodzietnych, rekonstruowanych oraz matek samotnie wychowujących dzieci. Rozwiązywanie problemów alkoholowych jest szczególnie trudne ze względu na trwałość wzorców kulturowych oraz dziedziczenie problemu. Ponadto nie ma stosownej profilaktyki zapobiegającej alkoholizmowi i przemocy w rodzinie.

Realizację zadań z zakresu rozwiązywania problemów uzależnień i przeciwdziałania przemocy prowadzi Gminny Ośrodek Pomocy Społecznej w Świdziebni. Zakres podjętych działań w latach 2015-2016 obrazuje poniższa tabela.

**Tabela 16 Formy działań i pomocy udzielonej przez GOPS**

Wyszczególnienie	2015 rok	2016 rok (za 6 m-cy)
Ogółem korzystało z pomocy GOPS	406	299
W tym:		
- z powodu ubóstwa	172	138
- z powodu bezrobocia	99	86
- z powodu niepełnosprawności	53	55
- z powodu długotrwałej lub ciężkiej choroby	4	0
- z powodu bezradności	138	114

Źródło: Dane Gminnego Ośrodka Pomocy Społecznej w Świdziebni

**Tabela 17 Formy działań i pomocy udzielonej przez GOPS**

Lp.	Wyszczególnienie	2015 rok	2016 rok
1.	Ilość rodzin, którym udzielono pomocy w związku z występowaniem alkoholizmu	3	0
2.	Ilość rodzin, którym udzielono pomocy w związku z występowaniem przemocy	0	0
3.	Ilość rodzin, którym udzielono pomocy w związku z występowaniem molestowania seksualnego	0	0
4.	Ilość Niebieskich Kart, w tym:		
	sporządzonych w związku z nadużywaniem alkoholu	10	3
	sporządzonych w związku z przemocą	2	4

Źródło: Dane Gminnego Ośrodka Pomocy Społecznej w Świdziebni

Uzależnienie dzieci i młodzieży od substancji psychoaktywnych (alkohol, narkotyki) jest szczególnie niepokojącym zagrożeniem dla ich rozwoju. Problematyka uzależnień wymaga diagnozowania i podejmowania środków

zaradczych na możliwie wczesnym etapie kontaktów młodzieży z używkami.

Bardzo często pierwszy kontakt z uzależnieniami dzieci mają już w domu rodzinnym. Uzależnienia te nie dotyczą ich bezpośrednio, ale ich najbliższych: rodziców, starszego rodzeństwa, krewnych, sąsiadów. Młodzież natomiast najczęściej z problemem tym spotyka się na różnego rodzaju imprezach i dyskotekach.

W 2016 roku Gminna Komisja Rozwiązywania Problemów Alkoholowych odbyła 8 posiedzeń, podczas których zajmowała się rozpoznawaniem środowisk, w których istnieje problem alkoholowy.

**Tabela 18 Działalność komisji w latach 2015-2016**

Lp.	Wyszczególnienie	2015	2016
1.	Ilość złożonych wniosków do komisji w związku z nadużywaniem alkoholu ogółem:	14	11
	W tym:		
	- wnioski Komendy Powiatowej Policji	7	4
	- wnioski złożone przez członków rodziny	5	6
	- wnioski Gminnego Ośrodka Pomocy Społecznej	2	0
	- wnioski z Prokuratury Rejonowej	0	0
	- wnioski złożone przez osoby obce	0	1
2.	Ilość skierowań na badanie w przedmiocie uzależnienia do alkoholu	20	9
3.	Ilość wniosków do Sądu o zastosowanie przymusowego leczenia odwykowego	12	5
4.	Ilość przeprowadzonych rozmów motywacyjno-profilaktycznych	17	16
5.	Ilość przeprowadzonych rozmów z członkami rodzin	5	4

Źródło: Dane Gminnej Komisji Rozwiązywania Problemów Alkoholowych w Świdziebni

Ponadto Gminna Komisja Rozwiązywania Problemów Alkoholowych w 2016 roku realizowała założenia Gminnego Programu Profilaktyki i Rozwiązywania Problemów Alkoholowych poprzez:



- współpracę z Urzędem Marszałkowskim Województwa Kujawsko- Pomorskiego w realizacji zadania pn. Telefon Pogotowia Ofiar Przemocy w Rodzinie „Niebieska Linia”,
  - współpracę z Miejskim Ośrodkiem Pomocy Społecznej Dział Poradnictwa Rodzinnego w Brodnicy. Mieszkańcy Gminy Świedziebna mogą korzystać z pomocy służącej rozwiązywaniu problemów uzależnień,
  - warsztaty profilaktyczne dla uczniów „Żyjmy zdrowo” (szkodliwość picia alkoholu, palenia papierosów, zażywania narkotyków),
  - działalność świetlic środowiskowych,
  - wyjazdy na wycieczki integracyjne dzieci i młodzieży,
  - przedstawienia profilaktyczne dla dzieci i młodzieży,
  - wyjazdy do teatru na spektakle powiązane z profilaktyką uzależnień,
  - organizację otwartych imprez szkolnych i środowiskowych o charakterze edukacyjnym i profilaktycznym,
  - wspieranie działań służących promocji zdrowego stylu życia i aktywnych form spędzania wolnego czasu z uwzględnieniem aktywności kulturalnej i sportowej dzieci i młodzieży,
  - udział w kampanii „Zachowaj trzeźwy umysł”,
  - udział w ogólnopolskim programie dydaktyczno-kulturalnym „Trzeźwość na co dzień”,
  - udział w lokalnej akcji „Stop dopalaczom”,
  - udział w kampanii „Reaguj na przemoc”,
  - szkolenie dla nauczycieli z zakresu „Umiejętności wychowawczo-terapeutycznych w pracy z dzieckiem i rodziną z problemem uzależnień”,
  - prowadzenie działalności edukacyjnej poprzez rozpowszechnianie broszur, plakatów, ulotek,

- prowadzenie działalności informacyjno-edukacyjnej na temat możliwości uzyskania pomocy terapeutycznej.

Przemoc rozumiana jest jako akt godzący w wolność osobistą jednostki i zmuszanie jej do zachowań niezgodnych z własną wolą. Przenosi się ona również na grunt rodzinny i jest w nim często spotykanym zjawiskiem, niezależnym od kultury, środowiska, wyznania, wykształcenia, poziomu intelektualnego czy przynależności do grupy społecznej. Przemoc w rodzinie to niewątpliwie zachowanie, które poniża jednostkę, powoduje obrażenia fizyczne, często jednocześnie naruszając w ten sposób prawo. Rzadko jest to incydent jednorazowy. Zazwyczaj staje się jednym z wielu ogniw łańcucha agresji.

Na terenie Gminy Świdziebnia, zgodnie z przepisami ustawy o przeciwdziałaniu przemocy w rodzinie funkcjonuje Zespół Interdyscyplinarny ds. Przeciwdziałania Przemocy w Rodzinie.

W skład Zespołu Interdyscyplinarnego wchodzi przedstawiciele:

- Gminnego Ośrodka Pomocy Społecznej w Świdziebni
- Gminnej Komisji Rozwiązywania Problemów Alkoholowych
- Sądu Rejonowego w Brodnicy
- Komendy Powiatowej Policji w Brodnicy
- Oświaty
- Służby zdrowia

Zespół interdyscyplinarny jest elementem tworzonego przez gminę systemu przeciwdziałania przemocy w rodzinie i realizuje działania określone w Gminnym Programie Przeciwdziałania Przemocy w Rodzinie oraz Ochrony Ofiar Przemocy w Rodzinie zgodnie z Rozporządzeniem Rady Ministrów z dnia 13 września 2011 r. w sprawie procedury „Niebieskiej Karty”.

Zjawisko przemocy domowej w liczbach precyzyjne określenie rozmiarów przemocy w rodzinie jest trudne. Korzystając jednak z dostępnych źródeł informacji,

takich jak: statystyki Policji (przeprowadzone interwencje, uruchomione procedury „Niebieskie Karty”), czy dane zbierane przez podmioty (instytucje i organizacje) udzielające pomocy ofiarom przemocy w rodzinie, a także ogólnopolskie badania populacyjne można starać się oszacować skalę zjawiska przemocy domowej.

**Tabela 19 Liczba realizowanych procedur „Niebieska Karta” przez funkcjonariuszy Komendy Powiatowej Policji w Brodnicy w latach 2012 – 2016**

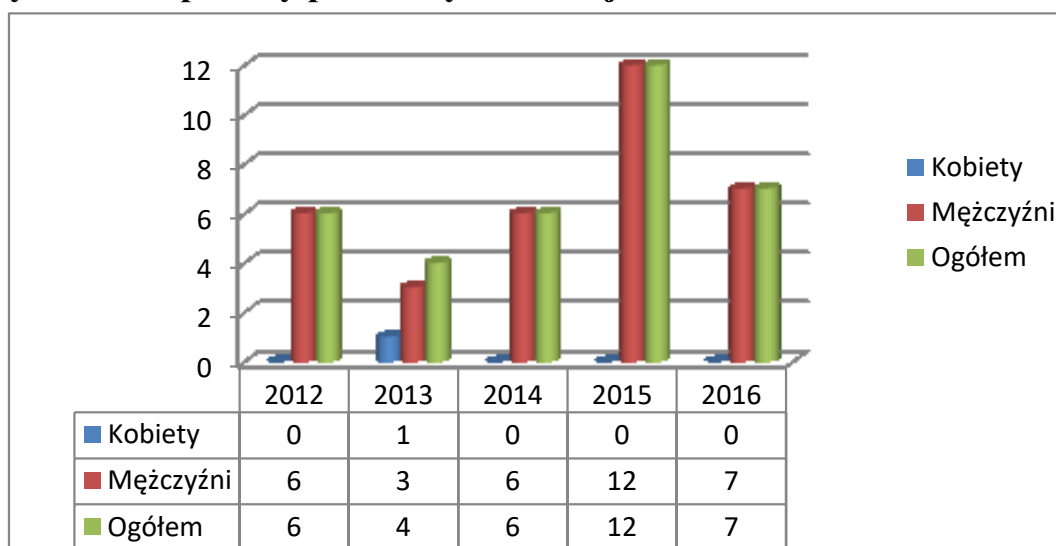
<b>Wyszczególnienie</b>	<b>2012</b>	<b>2013</b>	<b>2014</b>	<b>2015</b>	<b>2016</b>
<b>Gmina Świdziebna</b>	6	4	6	12	7

*Źródło: Opracowanie własne na podstawie danych Komendy Powiatowej Policji w Brodnicy*

Powyższe zestawienie danych obrazuje znaczny wzrost odnotowanej przemocy domowej przez funkcjonariuszy Komendy Powiatowej Policji w Brodnicy związanych z przemocą domową, zwłaszcza porównując dane z lat 2012 - 2016, gdzie na terenie Gminy Świdziebna liczba realizowanych procedur „Niebieskie Karty” w latach 2012 – 2016 utrzymywała się na podobnym poziomie tylko w roku 2015 r. był znaczny wzrost.

Zestawienie liczby sprawców przemocy domowej, z podziałem na płeć, odnotowanych w okresie od 2012 roku do końca 2016 r. na terenie Gminy Świdziebna w ramach realizacji procedury „Niebieskiej Karty” obrazuje poniższy wykres.

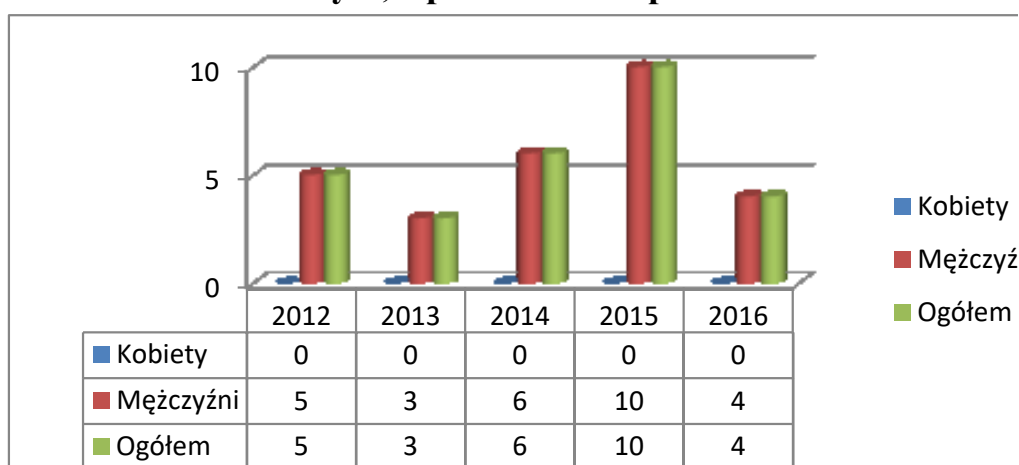
**Rysunek 9 Sprawcy przemocy domowej w latach 2012 - 2016**



Źródło: Opracowanie własne na podstawie danych Komendy Powiatowej Policji w Brodnicy

Zestawienie liczby sprawców przemocy domowej borykających się z problemem alkoholowym, z podziałem na płeć, w okresie od 2012 roku do końca 2016 r. na terenie Gminy Świdziebnia w ramach realizacji procedury „Niebieskiej Karty” przedstawia poniższy rysunek.

**Rysunek 10 Sprawcy przemocy domowej borykających się z problemem alkoholowym, z podziałem na płeć w latach 2012-2016**



Źródło: Opracowanie własne na podstawie danych Komendy Powiatowej Policji w Brodnicy

Powyższe wykresy i zestawienia danych dotyczących liczby sprawców przemocy z liczbą sprawców borykających się z problemem alkoholowym wskazują na częste występowanie obu problemów jednocześnie. Wśród osób podejrzanych o stosowanie przemocy wobec najbliższych znaczącą większość stanowią mężczyźni i oni również wiodą niechlubny prym w liczebności, gdzie stanom nietrzeźwości towarzyszą zachowania agresywne.

#### **2.3.1.4. Kompleksowe wsparcie dla rodziny**

Rodzina spełnia istotne funkcje zaspokajające potrzeby społeczne, psychiczne i emocjonalne swoich członków. Środowisko rodzinne jest pierwszym środowiskiem wychowawczym w życiu dziecka. Bezradność życiowa, wynikająca z zaburzeń równowagi w domu rodzinnym, przejawia się następnie trudnościami w dorosłym życiu i wypełnianiu ról społecznych przez poszczególnych członków rodziny. W szczególności dotyczy to rodzin niepełnych, rekonstruowanych i wielodzietnych, i często jest przyczyną złego funkcjonowania danej rodziny. Objawia się to problemami wychowawczymi związanymi z prezentowaniem przez dzieci agresywnych zachowań, łamaniem obyczajów i norm.

Pomoc rodzinom wieloprotblemowym powinna zmierzać w kierunku odbudowywania prawidłowych relacji i umacniania prawidłowych postaw rodzicielskich. Powodzenie i skuteczność działań wspierających jest tym większa, im wcześniej zostanie zdiagnozowany problem i im szybciej zostanie udzielona pomoc. Szczególne znaczenie mają działania profilaktyczno – ochronne.

Bezrobocie i niepełnosprawność powodują, że zmienia się główne źródło utrzymania rodzin – dochody z pracy są zastępowane świadczeniami socjalnymi. Zaspokojenie potrzeb osób uprawnionych do świadczeń pomocy społecznej jest niemożliwe z powodu niedostatku środków finansowych oraz niedostatków kadrowych w GOPS. Brak stałej pracy i alkoholizm to podstawowe przyczyny

gwałtownego ubożenia rodzin, rozpadu więzi rodzinnych i występowania zachowań nieakceptowanych społecznie.

Wobec tego gmina, a w szczególności pracownicy Gminnego Ośrodka Pomocy Społecznej w Świdziebni, są zobligowani do prowadzenia intensywnej pracy socjalnej, mającej na celu kształtowanie u klientów pomocy społecznej odpowiedzialności za swój los i umiejętności przystosowania się do istniejącej rzeczywistości. Na rzecz rodzin żyjących w ubóstwie, w miarę posiadanych możliwości, GOPS prowadzi różne formy pomocy, począwszy od wsparcia finansowego na zaspokojenie podstawowych potrzeb życiowych, prowadzenie pracy socjalnej, udzielanie wsparcia w postaci rzeczowej, świadczenie usług opiekuńczych, aż do szeroko rozumianego poradnictwa.

Należy także podejmować współpracę z różnego rodzaju instytucjami i organizacjami wspomagającymi rodziny w pełnieniu ich prawidłowych funkcji.

Priorytetem polityki lokalnej winny być działania ukierunkowane na aktywizację zawodową osób bezrobotnych. Problem ten wymaga rozwiązania, a nie tylko minimalizowania jego skutków.

Z prowadzonych w sposób systematyczny analiz wynika, że spośród czynników oddziałujących na rozmiary niedostatku, do najważniejszych w gminie należy zaliczyć typ biologiczny rodziny. W najtrudniejszej sytuacji materialnej znajdują się rodziny niepełne oraz rodziny wielodzietne.

**Liczba rodzin korzystających z pomocy społecznej z powodu bezradności w sprawach opiekuńczo – wychowawczych i prowadzenia gospodarstwa domowego: rodziny niepełne**

2012r. – 23 rodziny

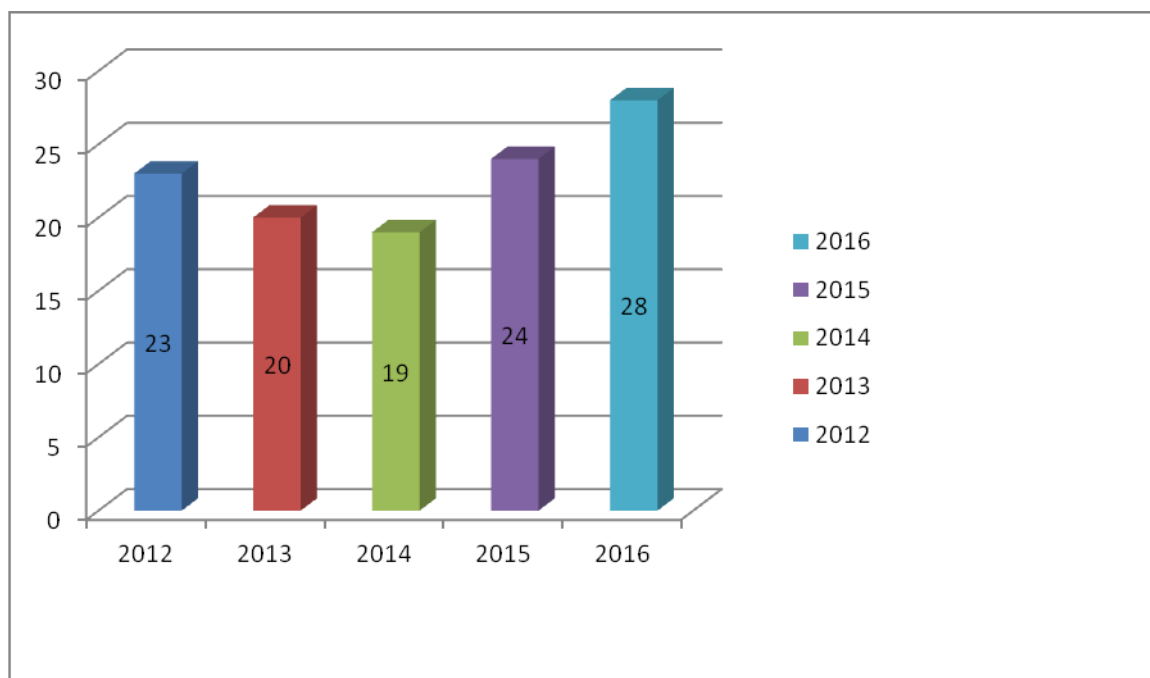
2013r. – 20 rodzin

2014r. – 19 rodzin

2015r. – 24 rodziny

2016r. – 28 rodzin

**Rysunek 11 Liczba rodzin korzystających z pomocy społecznej z powodu bezradności w sprawach opiekuńczo – wychowawczych i prowadzenia gospodarstwa domowego: rodziny niepełne**



Źródło: Opracowanie własne na podstawie danych GOPS

**Liczba rodzin korzystających z pomocy społecznej z powodu bezradności w sprawach opiekuńczo – wychowawczych i prowadzenia gospodarstwa domowego: rodziny wielodzietne**

2012r. – 80 rodzin

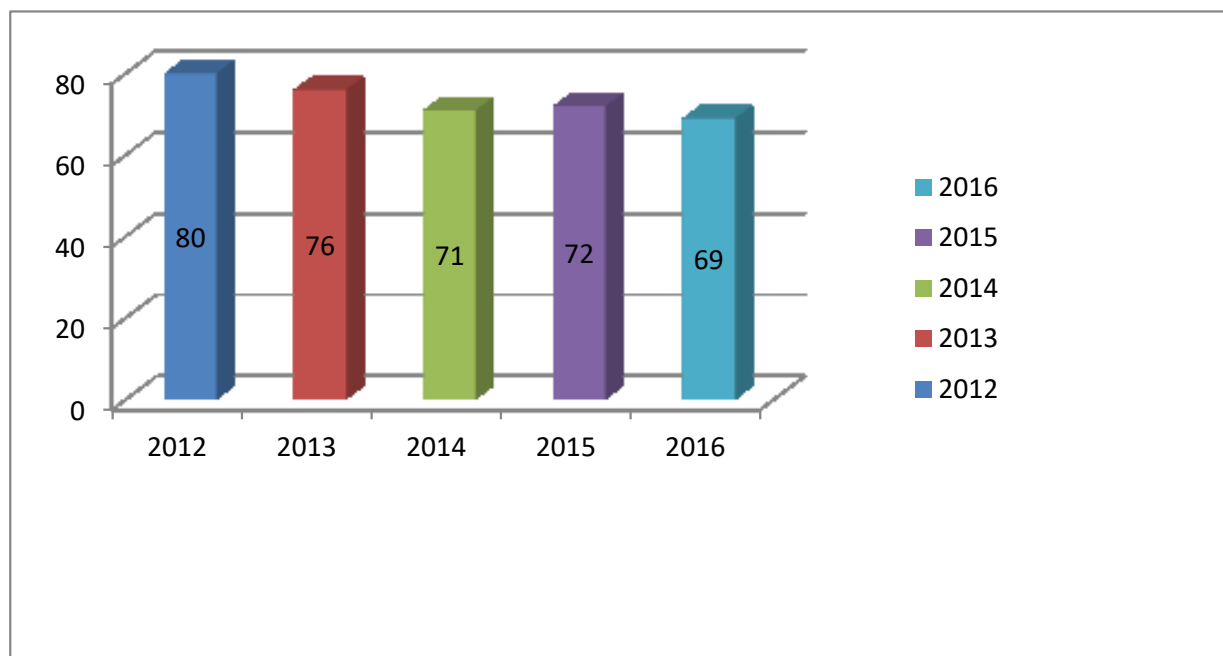
2013r. – 76 rodzin

2014r. – 71 rodzin

2015r. – 72 rodziny

2016r. – 69 rodzin

**Rysunek 12 Liczba rodzin korzystających z pomocy społecznej z powodu bezradności w sprawach opiekuńczo – wychowawczych i prowadzenia gospodarstwa domowego: rodziny wielodzietne**



Źródło: Opracowanie własne na podstawie danych GOPS

Jak pokazują powyższe wykresy nastąpił niewielki wzrost liczby rodzin niepełnych, a niewielki spadek rodzin wielodzietnych korzystających ze świadczeń z pomocy społecznej. Prawdopodobną przyczyną tego zjawiska jest coraz częstsze niestabilizowanie formalne i społeczne związków, co zwiększa rozkład życia małżeńskiego oraz zmian partnerów życiowych. Na podstawie danych Gminnego Ośrodka Pomocy Społecznej w Świdziebni można stwierdzić, iż zaburzenie relacji między członkami rodziny, jak również relacji rodziny ze środowiskiem wywoływane jest czynnikami zewnętrznymi takimi, jak: brak pracy, złe warunki materialne lub wewnętrznymi, jak: brak wyuczonych wzorów prawidłowego funkcjonowania, niepełnosprawność, alkoholizm, przemoc w rodzinie.

Sytuacja rodzinna i ekonomiczna osób samotnie wychowujących dzieci jest na ogół gorsza niż sytuacja przeciętnej polskiej rodziny. Ośrodek dokłada wszelkich



starań, aby służyć stosowną pomocą tym rodzinom, która może okazać się niezbędną do wypełniania ich obowiązków rodzicielskich.

W Gminie Świdziebna większość gospodarstw domowych stanowią rodziny rolnicze. Obecna sytuacja w rolnictwie sprawia, że większość gospodarstw rolnych staje się nierentownymi. Wobec tego zauważono, że coraz więcej rodzin, głównie wielodzietnych, których źródłem dochodu jest dochód z pracy w gospodarstwie rolnym, zwraca się do Ośrodka o wsparcie.

### **2.3.2. Oświata**

Placówki oświatowe powinny tworzyć warunki do aktywnego uczestnictwa środowiska lokalnego w planowaniu działań opiekuńczo – wychowawczych i dydaktycznych.

W ciągu ostatnich kilku lat władze gminy, jako zadanie priorytetowe uznały poprawę warunków lokalowych we wszystkich szkołach. Zgodnie z tymi priorytetami dokonano rozbudowy 3 sal dydaktycznych oraz przebudowy parteru i rozbudowy wraz z wyposażeniem w Szkole Podstawowej w Świdziebni. Przygotowano do termomodernizacji budynki w szkołach filialnych w Michałkach i w Zasadach. W roku szkolnym 2016/2017 dokonano też naprawy dachu na budynku sali gimnastycznej w Szkole Podstawowej w Świdziebni oraz na budynku Szkoły Filialnej w Michałkach. Na bieżąco są prowadzone remonty pomieszczeń szkolnych, szczególnie malowanie sal lekcyjnych, korytarzy, świetlic oraz sali gimnastycznej.

Wśród najważniejszych problemów, z jakimi boryka się system oświaty, należy wymienić:

- niedostateczne doposażenie klasopracowni przedmiotowych,
- niewystarczające zaangażowanie rodziców w proces wychowawczy realizowany w szkołach,
- niewłaściwe wzorce wychowawcze w rodzinach patologicznych.

### 2.3.3. Kultura i sport

Mieszkańcy wsi mają trudniejszy dostęp do placówek kulturalnych oraz do innych form aktywności społecznej i kulturalnej, niż mieszkańcy miast. Działalność kulturalna jest bardzo ważnym elementem życia społeczności lokalnej, gdyż wpływa na kształtowanie tożsamości ludzi oraz budowanie więzi społecznych.

Głównymi problemami rozwojowymi w obszarze kultury są:

1. Niska świadomość mieszkańców gminy dotycząca potrzeby rozwoju kultury oraz niska aktywność (zaangażowanie) mieszkańców w życie kulturalne, co wynika z następujących przyczyn:
  - brak umiejętności organizacji czasu wolnego,
  - jednostajny sposób spędzania czasu wolnego,
  - brak inicjatywy ze strony mieszkańców (mieszkańcy przychodzą na zorganizowane dla nich imprezy, natomiast nie włączają się w ich przygotowanie),
  - brak odpowiedniego zaplecza lokalowego,
  - brak solidarności międzyludzkiej.
2. Niski poziom czytelnictwa wynikający z:
  - braku nawyku czytania,
  - niedocenywania walorów poznawczych i wartości edukacyjnych książek (dominuje kultura obrazkowa – telewizja).
3. Niewystarczająca oferta działalności kulturalno – rozrywkowej.

Na podstawie obserwacji można stwierdzić, że relatywnie niewielkie jest zainteresowanie uprawianiem sportu. Mimo, iż liczba osób korzystających z tej formy wypoczynku w ostatnich latach wzrosła, to dla większości społeczeństwa jest ona ciągle niedostępna. Mieszkańcy deklarują większe zainteresowanie biernymi formami wypoczynku, takimi jak spędzanie czasu przed telewizorem i komputerem. Młodzież często uczestniczy w zabawach tanecznych i dyskotekach.

Przyczyny niewielkiego zainteresowania sportem to m.in:

- brak umiejętności organizacji czasu wolnego,
- niewystarczające środki finansowe na rozwój sportu,
- mała świadomość mieszkańców gminy dotycząca potrzeby rozwoju sportu i roli sportu dla utrzymania kondycji fizycznej i zdrowia,
- złe nawyki wyniesione z domu (alkohol, narkotyki, papierosy, agresja),
- ubóstwo (duży procent ubogich rodzin w gminie, wielodzietność).

#### **2.3.4. Ochrona zdrowia**

Sytuacja zdrowotna mieszkańców Gminy Świdziebnia oraz stan i funkcjonowanie służby zdrowia nie wyróżnia się niczym szczególnym na tle mieszkańców pobliskich gmin oraz funkcjonowania podobnych jednostek terytorialnych w regionie.

Dominującym problemem związanym z brakiem stosownych rozwiązań w służbie zdrowia jest utrudniony dostęp do specjalistycznych usług zdrowotnych.

Czynnikiem decydującym o stanie zdrowia mieszkańców jest niska świadomość społeczna, powodująca brak powszechnej akceptacji prozdrowotnego stylu życia oraz niewłaściwe odżywianie, wynikłe nie tylko ze złych nawyków żywieniowych, ale także uwarunkowane ekonomicznie.

Poważnym problemem zdrowotnym i społecznym stają się wady postawy u dzieci i młodzieży w wieku szkolnym. Przyczynami tych zjawisk są między innymi brak ruchu (siedzący tryb życia – komputer, telewizja) oraz niski poziom kultury zdrowotnej wśród dzieci, młodzieży oraz osób starszych.

Ważną rolę dla poprawy stanu zdrowia społeczeństwa odgrywa profilaktyka i promocja zdrowia oraz zdrowego stylu życia. Profilaktyka powinna być prowadzona wśród wszystkich grup wiekowych mieszkańców. Badania

profilaktyczne oraz ułatwienie do nich dostępu mają duże znaczenie dla zdrowia, pozwalają we wczesnym stadium choroby na rozpoznanie i zastosowanie odpowiedniego leczenia.

#### **2.4. Analiza SWOT**

W celu wyodrębnienia mocnych i słabych stron oraz szans i zagrożeń w Gminie Świdziebnia posłużono się narzędziem badawczym, jakim jest analiza SWOT. Pozwala ona na wyznaczenie priorytetów i dostarczanie wskazówek niezbędnych do działania. W związku z tym, że strategia dotyczy głównie rozwiązywania problemów społecznych, analizą objęto przede wszystkim czynniki mające wpływ na politykę społeczną gminy.

**Tabela 15 Analiza SWOT**

<b>Mocne strony</b>	<b>Słabe strony</b>
<ul style="list-style-type: none"> <li>• duży udział ludności w wieku produkcyjnym, którzy swoją pracą i zaangażowaniem mogą wydajnie wpłynąć na rozwój gminy,</li> <li>• względnie korzystne warunki glebowe dla rozwoju rolnictwa,</li> <li>• dobry stan środowiska naturalnego,</li> <li>• względnie niski problem zagrożenia bezpieczeństwa publicznego,</li> <li>• zasoby instytucjonalne, rzeczowe i osobowe jednostek gminnych, w tym edukacyjnych, kulturalnych i społecznych.</li> </ul>	<ul style="list-style-type: none"> <li>• bezrobocie, w tym bezrobocie długotrwałe oraz niski poziom aktywności zawodowej (osoby, które nie szukają pracy),</li> <li>• narastający problem uzależnień, przede wszystkim alkoholizmu,</li> <li>• brak mieszkań chronionych i mieszkań socjalnych,</li> <li>• niski poziom wykształcenia i kwalifikacji zawodowych mieszkańców,</li> <li>• niezadowalający poziom aktywności społecznej mieszkańców,</li> <li>• występowanie postaw roszczeniowych,</li> <li>• niewystarczająca baza lokalowa dla rozwoju kultury,</li> <li>• niska świadomość znaczenia profilaktyki zdrowotnej i aktywnego stylu życia,</li> <li>• niezadowalający stan techniczny budynków szkół oraz niedostateczne wyposażenie szkół w pomoce dydaktyczne,</li> <li>• niewystarczające wywiązywanie się rodzin z zadań opiekuńczo – wychowawczych.</li> </ul>
<b>Szanse</b>	<b>Zagrożenia</b>
<ul style="list-style-type: none"> <li>• rosnąca świadomość społeczeństwa deklarującego swoje potrzeby,</li> <li>• rozwój infrastruktury gospodarczej i rolniczej,</li> <li>• utrzymywanie się pozytywnych trendów dotyczących podnoszenia poziomu wykształcenia wśród mieszkańców,</li> <li>• rozwój współpracy na szczeblu gminy, powiatu, województwa,</li> <li>• możliwość pozyskiwania środków finansowych z funduszy unijnych oraz ze źródeł zewnętrznych.</li> </ul>	<ul style="list-style-type: none"> <li>• niestabilność prawa,</li> <li>• niewystarczająca ilość środków finansowych na realizację zadań,</li> <li>• starzenie się społeczeństwa,</li> <li>• pogłębiający się kryzys rodziny,</li> <li>• dziedziczenie biedy,</li> <li>• „ucieczka” przedsiębiorczych i wykształconych osób z terenu gminy do miast i za granicę,</li> <li>• wzrost liczby zagrożeń społecznych.</li> </ul>

### **3. Kierunki rozwoju gminy**

#### **3.1. Wizja**

W oparciu o zasady zrównoważonego rozwoju społecznego została sformułowana wizja Gminy Świdziebnia: **„Gmina Świdziebnia zapewnia swoim mieszkańcom równe szanse na podniesienie poziomu i jakości życia poprzez włączanie ich w życie społeczności lokalnej oraz promowanie gminy jako gminy zdrowej, ekologicznej i atrakcyjnej dla inwestorów.”**

#### **3.2. Cele**

##### **3.2.1. Cele główne**

1. Inwestycje w rodzinę – wzmocnienie funkcji rodziny, w tym wspieranie rodzin wieloprotblemowych i dysfunkcyjnych.
2. Ożywienie i rozszerzenie lokalnego rynku pracy.
3. Aktywne spędzanie wolnego czasu.
4. Włączenie mieszkańców w życie społeczności wiejskiej i rozwijanie partnerskiej współpracy instytucji publicznych i organizacji pozarządowych.
5. Tworzenie warunków sprzyjających zdrowiu.
6. Nowoczesny, sprawny i spójny system edukacji.

##### **3.2.2. Cele szczegółowe**

Dla każdego celu głównego zostały opracowane cele szczegółowe wraz z zadaniami, które prowadzą do osiągnięcia danego celu; ponadto zostały określone podmioty odpowiedzialne za realizację zadań, źródła finansowania oraz wskaźniki. Działania mają charakter ciągły i będą realizowane w okresie, na jaki została uchwalona strategia – stosownie do istniejących potrzeb oraz możliwości gminy (finansowych, infrastrukturalnych, kadrowych, etc.), na podstawie rocznego harmonogramu realizacji działań (więcej: część 4.2. Wdrażanie i monitoring strategii, str. 76).

<b>Cel główny 1. Inwestycje w rodzinę – wzmacnianie funkcji rodziny, w tym wspieranie rodzin wieloproblemowych i dysfunkcyjnych.</b>				
<b>Cel szczegółowy 1.1. Wsparcie funkcjonowania rodzin w środowisku.</b>				
<b>Działania</b>	<b>Instytucja odpowiedzialna</b>	<b>Realizatorzy</b>	<b>Źródła finansowania</b>	<b>Wskaźnik</b>
1.1.1. Organizowanie spotkań, szkoleń, prelekcji z zakresu pedagogizacji rodziców oraz psychologii rozwojowej i społecznej.	Gmina, GZEAS, Szkoły	Gmina, GZEAS, Szkoły, organizacje pozarządowe	Środki własne gminy, środki zewnętrzne	Liczba spotkań, szkoleń, prelekcji Liczba uczestników
1.1.2. Promowanie prawidłowych wzorców funkcjonowania rodziny.	Gmina, GOPS, Szkoły	Gmina, GOPS, Szkoły	Środki własne gminy, środki zewnętrzne	Liczba porad Liczba projektów
1.1.3. Dożywianie dzieci i młodzieży w szkole.	Gmina, GOPS, GZEAS, Szkoły	GOPS, GZEAS, Szkoły	Środki własne gminy, budżet państwa	Liczba osób korzystających z dożywiania
1.1.4. Pomoc żywnościowa dla najbardziej potrzebujących mieszkańców gminy	Gmina, GOPS	Gmina, GOPS, organizacje pozarządowe	Środki własne i zewnętrzne	Liczba osób i rodzin korzystających ze wsparcia
1.1.5. Objęcie pomocą finansową rodzin w sytuacjach kryzysowych.	Gmina, GOPS	Gmina, GOPS	Środki własne gminy, środki zewnętrzne	Liczba rodzin, Wartość udzielonych zasiłków
1.1.6. Świadczenie pracy socjalnej rodzinom problemowym i dysfunkcyjnym z wykorzystaniem kontraktów socjalnych.	GOPS	GOPS	Środki własne gminy, środki zewnętrzne	Liczba porad Liczba podpisanych kontraktów socjalnych, Liczba zrealizowanych kontraktów socjalnych

<b>Cel szczegółowy 1.2. Podwyższenie standardu życia osobom starszym i niepełnosprawnym.</b>				
<b>Działania</b>	<b>Instytucja odpowiedzialna</b>	<b>Realizatorzy</b>	<b>Źródła finansowania</b>	<b>Wskaźnik</b>
1.2.1. Prowadzenie stałego monitoringu osób starszych i niepełnosprawnych wymagających wsparcia oraz szerzenie idei wolontariatu na rzecz pomocy osobom starszym i niepełnosprawnym.	Gmina, GOPS	Gmina, GOPS, Szkoły, organizacje pozarządowe	Bezinwestycyjne	Liczba osób starszych i niepełnosprawnych wymagających wsparcia, Liczba podjętych inicjatyw wolontarystycznych, Liczba wolontariuszy
1.2.2. Współpraca z rodzinami osób starszych i niepełnosprawnych celem zapewnienia im stosownej opieki, w tym świadczenie usług opiekuńczych.	Gmina, GOPS	Gmina, GOPS	Środki własne gminy, środki zewnętrzne	Liczba porad, Liczba usług opiekuńczych
1.2.3. Tworzenie możliwości zapewnienia aktywnego uczestnictwa osób starszych i niepełnosprawnych w życiu społeczności lokalnej.	Gmina, GOPS	Gmina, GOPS, Biblioteka, organizacje pozarządowe, grupy nieformalne i inne	Środki własne gminy, środki zewnętrzne	Liczba imprez, spotkań Liczba uczestników
1.2.4. Organizowanie lub wspieranie imprez integracyjnych dla osób starszych i niepełnosprawnych.	Gmina, GOPS	Gmina, GOPS, Biblioteka, organizacje pozarządowe, grupy nieformalne i inne	Środki własne gminy, środki zewnętrzne	Liczba imprez, Liczba uczestników



<b>Cel szczegółowy 1.3. Przeciwdziałanie przemocy w rodzinie.</b>				
<b>Działania</b>	<b>Instytucja odpowiedzialna</b>	<b>Realizatorzy</b>	<b>Źródła finansowania</b>	<b>Wskaźnik</b>
1.3.1. Działania informacyjne dla rodzin dotkniętych przemocą o dostępnych formach pomocy.	GOPS, GKRPA	GOPS, GKRPA, Policja, Szkoły	Środki własne gminy	Liczba osób i rodzin, którym udzielono informacji
1.3.2. Koordynacja działań w ramach procedury „Niebieska Karta”.	GOPS, Policja	GOPS, Policja, GKRPA	Środki własne gminy	Liczba podjętych działań, Liczba założonych niebieskich kart
1.3.3. Wspieranie telefonicznego Pogotowia dla Ofiar Przemocy w Rodzinie „Niebieska Linia”.	Gmina, GKRPA	Gmina, GKRPA	Środki własne gminy	Liczba porad
1.3.4. Stworzenie dzieciom i młodzieży z rodzin zagrożonych lub dotkniętych przemocą alternatywnych form spędzania wolnego czasu.	Gmina, GKRPA, GOPS, Szkoły	Gmina, GKRPA, GOPS, Szkoły, organizacje pozarządowe	Środki własne gminy, środki zewnętrzne	Liczba podjętych działań, Liczba godzin zajęć zorganizowanych dla dzieci (w miesiącu), Liczba uczestników
1.3.5. Zwiększenie dostępności pomocy terapeutycznej, psychologicznej, prawnej dla ofiar przemocy.	Gmina, GOPS, GKRPA	Gmina, GOPS, GKRPA	Środki własne gminy, środki zewnętrzne	Liczba porad, Liczba uczestników
1.3.6. Praca z rodziną dysfunkcyjną.	GOPS, Zespół Interdyscyplinarny, Kuratorzy Sądowi	Gmina, GKRPA, GOPS, Szkoły, organizacje pozarządowe	Środki własne gminy, środki zewnętrzne	Liczba podjętych działań, Liczba rodzin

## Cel główny 2. Ożywienie i rozszerzenie lokalnego rynku pracy.

### Cel szczegółowy 2.1. Podejmowanie działań zmierzających do zmniejszenia skali bezrobocia i społecznych skutków bezrobocia w gminie.

Działania	Instytucja odpowiedzialna	Realizatorzy	Źródła finansowania	Wskaźnik
2.1.1. Organizacja prac społecznie użytecznych.	Gmina, GOPS	Gmina, GOPS, PUP	Środki własne gminy, Fundusz Pracy	Liczba osób korzystających z prac społecznie użytecznych
2.1.2. Wspieranie realizowanych przez PUP aktywnych form przeciwdziałania bezrobociu (roboty publiczne, prace interwencyjne, staże absolwenckie, przygotowania zawodowe).	Gmina, jednostki organizacyjne, PUP	Gmina, jednostki organizacyjne, PUP, Przedsiębiorcy	Środki własne gminy i inne	Liczba osób bezrobotnych, korzystających z aktywnych form
2.1.3. Tworzenie i realizacja projektów systemowych na rzecz poprawy sytuacji osób bezrobotnych, w tym szkolenia i kursy.	Gmina, GOPS	Gmina, GOPS	Środki własne gminy, środki zewnętrzne	Liczba uczestników projektu, %uczestników projektów, którzy uzyskali pracę
2.1.4. Budowa lokalnych koalicji na rzecz ekonomii społecznej.	Gmina, jednostki organizacyjne	Gmina, jednostki organizacyjne, organizacje pozarządowe, lokalni pracodawcy	Środki własne gminy, środki zewnętrzne	Liczba przedsięwzięć i uczestników

<b>Cel szczegółowy 2.2. Tworzenie warunków dla powstawania nowych miejsc pracy.</b>				
<b>Działania</b>	<b>Instytucja odpowiedzialna</b>	<b>Realizatorzy</b>	<b>Źródła finansowania</b>	<b>Wskaźnik</b>
2.2.1. Organizacja szkoleń i usług doradczych dla osób zamierzających otworzyć lub rozszerzyć własną działalność gospodarczą.	Gmina	Gmina, PUP, ZUS, US i inne	Środki własne gminy, środki zewnętrzne	Liczba szkoleń, Liczba usług doradczych, Liczba uczestników
2.2.2. Promocja gminy z nastawieniem na pozyskanie inwestorów.	Gmina	Gmina	Środki własne gminy, środki zewnętrzne	Liczba powstałych miejsc pracy
<b>Cel główny 3. Aktywne spędzanie wolnego czasu.</b>				
<b>Cel szczegółowy 3.1. Świadome i aktywne społeczeństwo.</b>				
<b>Działania</b>	<b>Instytucja odpowiedzialna</b>	<b>Realizatorzy</b>	<b>Źródła finansowania</b>	<b>Wskaźnik</b>
3.1.1. Działania zmierzające do ożywienia czytelnictwa wśród dorosłych, dzieci i młodzieży.	Gmina, Biblioteka, Szkoły	Gmina, Biblioteki, Szkoły i inne	Środki własne, środki zewnętrzne	Liczba działań Liczba czytelników
3.1.2. Organizowanie i wspieranie spotkań dla mieszkańców z ciekawymi ludźmi sztuki, kultury, literatury itd.	Gmina, Biblioteka, Szkoły	Gmina, Biblioteki, Szkoły i inne	Środki własne, środki zewnętrzne	Liczba spotkań, Liczba uczestników
3.1.3. Zwiększenie roli kulturotwórczej biblioteki dla mieszkańców Gminy Świdziebnia.	Biblioteka	Biblioteka	Środki własne, środki zewnętrzne	Liczba przedsięwzięć Liczba uczestników
3.1.4. Stworzenie warunków dla rozwoju zainteresowania wiedzą i sztuką, lokalnego amatorskiego ruchu artystycznego, rozwoju folkloru, rękodzieła ludowego i artystycznego oraz pielęgnowania lokalnych tradycji regionalnych.	Gmina, Biblioteka, Szkoły	Gmina, Biblioteki, Szkoły i inne	Środki własne, środki zewnętrzne	Liczba przedsięwzięć, Liczba uczestników

<b>Cel szczegółowy 3.2. Wzrost integracji i wzmacnianie więzi społecznych.</b>				
<b>Działania</b>	<b>Instytucja odpowiedzialna</b>	<b>Realizatorzy</b>	<b>Źródła finansowania</b>	<b>Wskaźnik</b>
3.2.1. Organizowanie i wspieranie przedsięwzięć rekreacyjnych, integracyjnych, kulturalnych, sportowych dla mieszkańców w miejscu i poza miejscem zamieszkania.	Gmina, Szkoły, Biblioteka, organizacje pozarządowe	Gmina, Szkoły, Biblioteka, organizacje pozarządowe i inne	Środki własne, środki zewnętrzne	Liczba przedsięwzięć i uczestników, % przedsięwzięć zorganizowanych z inicjatywy mieszkańców gminy
3.2.2. Rozbudowa i modernizacja infrastruktury służącej rozwojowi kultury i sportu oraz wzmacnianiu więzi społecznych.	Gmina, Biblioteka	Gmina, Szkoły, Biblioteka, organizacje pozarządowe i inne	Środki własne, środki zewnętrzne	Liczba obiektów, Liczba inwestycji
<b>Cel szczegółowy 3.3. Efektywne zagospodarowanie czasu wolnego dzieci i młodzieży.</b>				
<b>Działania</b>	<b>Instytucja odpowiedzialna</b>	<b>Realizatorzy</b>	<b>Źródła finansowania</b>	<b>Wskaźnik</b>
3.3.1. Budowa i utrzymywanie placów zabaw dla dzieci.	Gmina, Szkoły	Gmina, Szkoły, organizacje pozarządowe i inne	Środki własne gminy, środki zewnętrzne	Liczba placów zabaw
3.3.2. Organizowanie turniejów, konkursów i imprez sportowych.	Gmina, Szkoły	Gmina, Szkoły, organizacje pozarządowe	Środki własne gminy, środki zewnętrzne	Liczba działań, liczba uczestników, liczba uczestników, % uczestników, którzy byli zarazem współorganizatorami przedsięwzięcia

Działania	Instytucja odpowiedzialna	Realizatorzy	Źródła finansowania	Wskaźnik
3.3.3. Organizowanie aktywnych form spędzania ferii i wakacji.	Gmina, Szkoły	Gmina, Szkoły, organizacje pozarządowe i inne	Środki własne gminy, środki zewnętrzne	Liczba przedsięwzięć, Liczba Uczestników, Liczba godzin zajęć w ofercie
3.3.4. Organizowanie i wspieranie wycieczek, kolonii, półkolonii edukacyjnych, rekreacyjnych, integracyjnych dla dzieci i młodzieży.	Gmina, Szkoły	Gmina, Szkoły, organizacje pozarządowe i inne	Środki własne gminy, środki zewnętrzne	Liczba przedsięwzięć, Liczba uczestników, % stałych uczestników poszczególnych przedsięwzięć
3.3.5. Organizowanie zajęć edukacyjnych, rekreacyjnych, sportowych, integracyjnych dla dzieci i młodzieży.	Gmina, Szkoły, organizacje pozarządowe	Gmina, Szkoły, organizacje pozarządowe i inne	Środki własne gminy, środki zewnętrzne	Liczba zajęć, Liczba uczestników Liczba zajęć, Liczba uczestników jaki % uczestników tych zajęć stanowią dzieci i młodzież pochodzące z rodzin problemowych, Jaki % dzieci z rodzin korzystających z pomocy społecznej bierze udział w tych przedsięwzięciach

### Cel główny 4. Włączenie mieszkańców w życie społeczności wiejskiej i rozwijanie partnerskiej współpracy instytucji publicznych i organizacji pozarządowych.

#### Cel szczegółowy 4.1. Tworzenie warunków do podejmowania lokalnych inicjatyw.

Działania	Instytucja odpowiedzialna	Realizatorzy	Źródła finansowania	Wskaźnik
4.1.1. Organizacja szkoleń, warsztatów i spotkań z zakresu funkcjonowania organizacji pozarządowych oraz możliwości pozyskiwania przez nie środków ze źródeł zewnętrznych.	Gmina	Gmina, PUP, organizacje pozarządowe	Środki własne gminy, środki zewnętrzne	Liczba szkoleń, Liczba uczestników
4.1.2. Organizacja szkoleń, kursów, warsztatów dla lokalnych liderów.	Gmina	Gmina, organizacje pozarządowe	Środki własne gminy, środki zewnętrzne	Liczba szkoleń, Liczba uczestników, Liczba liderów lokalnych działających w gminie
4.1.3. Prowadzenie działań i tworzenie warunków do powstawania organizacji pozarządowych, grup formalnych i nieformalnych.	Gmina, organizacje pozarządowe	Gmina, organizacje pozarządowe i inne	Środki własne gminy, środki zewnętrzne	Liczba powstałych organizacji pozarządowych i grup

#### Cel szczegółowy 4.2. Aktywizowanie mieszkańców.

Działania	Instytucja odpowiedzialna	Realizatorzy	Źródła finansowania	Wskaźnik
4.2.1. Wspieranie i pobudzanie inicjatyw mieszkańców w zakresie organizacji różnorodnych działań i imprez integracyjnych i okolicznościowych.	Gmina, organizacje pozarządowe	Gmina, organizacje pozarządowe i inne	Środki własne, środki zewnętrzne	Liczba przedsięwzięć podjętych z inicjatywy mieszkańców Liczba uczestników
4.2.2. Pozyskiwanie lokalnych liderów działających na rzecz rozwoju lokalnej społeczności.	Gmina, organizacje pozarządowe	Gmina, organizacje pozarządowe i inne	Środki własne, środki zewnętrzne	Liczba zrealizowanych działań

<b>Cel główny 5. Tworzenie warunków sprzyjających zdrowiu.</b>				
<b>Cel szczegółowy 5.1. Promocja zdrowia i zdrowego stylu życia.</b>				
<b>Działania</b>	<b>Instytucja odpowiedzialna</b>	<b>Realizatorzy</b>	<b>Źródła finansowania</b>	<b>Wskaźnik</b>
5.1.1. Organizacja spotkań promujących zdrowy styl życia.	Gmina, Placówki Służby Zdrowia	Gmina, Placówki Służby Zdrowia	Środki własne gminy, środki zewnętrzne	Liczba spotkań, Liczba uczestników
5.1.2. Edukacja zdrowotna dzieci i młodzieży.	Gmina, Placówki Służby Zdrowia, Szkoły	Gmina, Placówki Służby Zdrowia, Szkoły	Środki własne gminy, środki zewnętrzne	Liczba działań, Liczba uczestników
<b>Cel szczegółowy 5.2. Profilaktyka zdrowotna i poprawa dostępu do specjalistycznej opieki medycznej.</b>				
<b>Działania</b>	<b>Instytucja odpowiedzialna</b>	<b>Realizatorzy</b>	<b>Źródła finansowania</b>	<b>Wskaźnik</b>
5.2.1. Organizacja lub wspieranie badań profilaktycznych i imprez propagujących profilaktykę zdrowotną.	Gmina, Placówki Służby Zdrowia, organizacje pozarządowe	Gmina, Placówki Służby Zdrowia i inne	Środki własne gminy, środki zewnętrzne	Liczba działań, Liczba uczestników
5.2.2. Działania zmierzające do zmniejszenia skali występowania wad postawy u dzieci i młodzieży.	Gmina, Placówki Służby Zdrowia, organizacje pozarządowe	Gmina, Placówki Służby Zdrowia i inne	Środki własne gminy, środki zewnętrzne	Liczba działań, Liczba uczestników
5.2.3. Realizacja programów profilaktycznych dla mieszkańców, w szczególności dla dzieci i młodzieży oraz dorosłych z grup dyspenseryjnych.	Gmina, Placówki Służby Zdrowia, organizacje pozarządowe	Gmina, Placówki Służby Zdrowia i inne	Środki własne gminy, środki zewnętrzne	Liczba działań, Liczba uczestników

<b>Cel szczegółowy 5.3. Zmniejszanie skali uzależnień.</b>				
<b>Działania</b>	<b>Instytucja odpowiedzialna</b>	<b>Realizatorzy</b>	<b>Źródła finansowania</b>	<b>Wskaźnik</b>
5.3.1. Monitorowanie problemu uzależnień na terenie gminy.	Gmina, GOPS, GKRPA	Gmina, GOPS, GKRPA	Środki własne gminy, środki zewnętrzne	Liczba osób z problemem alkoholowym
5.3.2. Zwiększenie dostępności pomocy terapeutycznej, psychologicznej, prawnej dla osób uzależnionych od alkoholu i ich rodzin.	Gmina, GOPS, GKRPA	Gmina, GOPS, GKRPA	Środki własne gminy, środki zewnętrzne	Liczba porad, Liczba uczestników
5.3.3. Propagowanie stylu życia wolnego od alkoholu i uzależnień.	Gmina, GOPS, GKRPA, Placówki Służby Zdrowia	Placówki Służby Zdrowia	Bezinwestycyjne	Liczba osób z problemem alkoholowym
5.3.4. Pomoc socjalna dla osób i rodzin dotkniętych problemem uzależnień.	GOPS, GKRPA	GOPS, GKRPA	Środki własne gminy	Liczba osób i rodzin, Liczba podpisanych kontraktów socjalnych, % zrealizowanych kontraktów socjalnych
5.3.5. Działania informacyjne w zakresie uzależnień i leczenia.	Gmina, GOPS, GKRPA	Gmina, GOPS, GKRPA	Środki własne gminy, środki zewnętrzne	Liczba osób, którym udzielono informacji
5.3.6. Współpraca z nauczycielami i pedagogami szkolnymi pod kątem problemu uzależnień wśród dzieci i młodzieży szkolnej.	Gmina, GOPS, GKRPA, Szkoły	Gmina, GOPS, GKRPA, Szkoły	Bezinwestycyjne	Liczba dzieci i młodzieży z problemem uzależnień
5.3.7. Funkcjonowanie świetlic środowiskowych.	Gmina, GOPS, GKRPA, Szkoły	Gmina, GOPS, GKRPA, Szkoły	Środki własne gminy, środki zewnętrzne	Liczba świetlic środowiskowych Liczba uczestników, Liczba godzin funkcjonowania świetlicy



**Cel główny 6. Nowoczesny, sprawny i spójny system edukacji.****Cel szczegółowy 6.1. Nowoczesny system edukacji.**

<b>Działania</b>	<b>Instytucja odpowiedzialna</b>	<b>Realizatorzy</b>	<b>Źródła finansowania</b>	<b>Wskaźnik</b>
6.1.1. Modernizacja infrastruktury obiektów szkolnych.	Gmina, GZEAS, Szkoły	Gmina, GZEAS, Szkoły	Środki własne gminy, budżet państwa, środki zewnętrzne	Liczba zmodernizowanych placówek Liczba inwestycji
6.1.2. Dopuszczenie szkół w nowoczesny sprzęt i środki dydaktyczne.	Gmina, GZEAS, Szkoły	Gmina, GZEAS, Szkoły	Środki własne gminy, środki zewnętrzne	Liczba funkcjonalnych placówek
6.1.3. Podnoszenie kwalifikacji kadr pedagogicznych.	Gmina, GZEAS, Szkoły	Gmina, GZEAS, Szkoły	Środki własne gminy, środki zewnętrzne	Liczba osób, które podniosły kwalifikacje, Liczba przedsięwzięć zorganizowanych przez kadry dzięki podniesieniu kompetencji

**Cel szczegółowy 6.2. Dostępność bogatej oferty edukacyjnej.**

<b>Działania</b>	<b>Instytucja odpowiedzialna</b>	<b>Realizatorzy</b>	<b>Źródła finansowania</b>	<b>Wskaźnik</b>
6.2.1. Pomoc w zdobyciu wykształcenia i nowych kwalifikacji przez osoby niepełnosprawne.	Gmina, GZEAS, Szkoły	Gmina, GZEAS, Szkoły i inne	Środki własne gminy, budżet państwa, PFRON	Liczba beneficjentów
6.2.2. Promocja twórczości młodych artystów.	Gmina, GZEAS, Szkoły	Gmina, GZEAS, Szkoły, organizacje pozarządowe i inne	Środki własne gminy, środki zewnętrzne	Liczba działań, Liczba uczestników

<b>Działania</b>	<b>Instytucja odpowiedzialna</b>	<b>Realizatorzy</b>	<b>Źródła finansowania</b>	<b>Wskaźnik</b>
6.2.3. Organizacja lub wspieranie szkolnictwa osób dorosłych.	Gmina, GZEAS, Szkoły	Gmina, GZEAS, Szkoły i inne	Środki własne gminy, środki zewnętrzne	Liczba działań, Liczba uczestników
6.2.4. Inicjowanie, organizowanie, promocja różnorodnych form działań sprzyjających kształtowaniu u dzieci i młodzieży postaw patriotycznych, poszanowania dla tradycji i historii oraz dorobku gminy i regionu.	Gmina, GZEAS, Szkoły	Gmina, GZEAS, Szkoły, organizacje pozarządowe i inne	Środki własne gminy, środki zewnętrzne	Liczba przedsięwzięć, Liczba uczestników, % uczestników, którzy brali udział w zorganizowaniu przedsięwzięcia
6.2.5. Organizowanie lub wspieranie przedsięwzięć przybliżających dzieciom i młodzieży kulturę wysoką w miejscu i poza miejscem zamieszkania.	Gmina, GZEAS, Szkoły	Gmina, GZEAS, Szkoły, organizacje pozarządowe i inne	Środki własne gminy, środki zewnętrzne	Liczba przedsięwzięć, Liczba uczestników, % uczestników, którzy brali udział w zorganizowaniu przedsięwzięcia
6.2.6. Promocja i wspieranie form spędzania czasu wolnego przez dzieci i młodzież, które sprzyjają rozwojowi zainteresowań.	Gmina, GZEAS, Szkoły	Gmina, GZEAS, Szkoły, organizacje pozarządowe i inne	Środki własne gminy, środki zewnętrzne	Liczba realizowanych przedsięwzięć, Liczba uczestników
6.2.7. Szkolenia dla dzieci i młodzieży gimnazjalnej w zakresie zasad ruchu drogowego z możliwością uzyskania karty rowerowej i motorowerowej.	Gmina, Szkoły, Policja	Gmina, Szkoły, Policja	Środki własne gminy, środki zewnętrzne	Liczba szkoleń, Liczba uczestników % uczestników, którzy przystąpili do egzaminu na kartę % uczestników, którzy otrzymali kartę

<b>Działania</b>	<b>Instytucja odpowiedzialna</b>	<b>Realizatorzy</b>	<b>Źródła finansowania</b>	<b>Wskaźnik</b>
6.2.8. Szkolenia dla dzieci szkół podstawowych na temat zasad bezpieczeństwa w ruchu pieszym i drogowym.	Gmina, Szkoły, Policja	Gmina, Szkoły, Policja	Środki własne gminy, środki zewnętrzne	Liczba szkoleń, Liczba uczestników

## **4. Zarządzanie realizacją strategii**

### **4.1. Odpowiedzialność za koordynację realizacji strategii**

Zgodnie z art. 110 ust. 4 ustawy z dnia 12 marca 2004 r. o pomocy społecznej (Dz. U. z 2017 r. poz. 1769 z późn. zm.) podmiotem odpowiedzialnym za koordynację realizacji Strategii Rozwiązywania Problemów Społecznych w Gminie Świdziebnia na lata 2017 – 2022 jest Kierownik Gminnego Ośrodka Pomocy Społecznej w Świdziebni.

Ponadto w realizacji strategii oczekuje się wsparcia i pomocy niżej wymienionych instytucji:

- Powiatowego Urzędu Pracy;
- Placówek oświatowych;
- Gminnej Komisji Rozwiązywania Problemów Alkoholowych;
- Powiatowego Centrum Pomocy Rodzinie;
- Powiatowego Zespołu ds. Orzekania o Niepełnosprawności;
- Organizacji pozarządowych;
- Parafii;
- Placówek opieki zdrowotnej.

### **4.2. Wdrażanie i monitoring strategii**

Monitoring strategii polega na ciągłym śledzeniu procesu wdrażania strategii i ocenie sposobu realizacji oraz rezultatów działań przy pomocy odpowiednio dobranych wskaźników. Monitoring umożliwia identyfikację nowych problemów, ocenę zaangażowania i współpracy jednostek odpowiedzialnych za realizację strategii oraz ocenę rezultatów działań. W oparciu o wnioski z analizy gromadzonych na bieżąco informacji następuje

aktualizacja i dostosowanie zapisów strategii do dokonujących się zmian prawnych, gospodarczych i politycznych.

Podstawą skutecznego wdrożenia strategii jest system informacji o zjawiskach i procesach społeczno – gospodarczych zachodzących na terenie gminy. Inicjując działania mające na celu osiągnięcie wytyczonych w strategii celów, należy systematycznie gromadzić informacje o efektach ich realizacji i skuteczności zastosowanych instrumentów. Głównymi obszarami monitorowania i ewaluacji strategii są wyznaczone działania.

Planuje się spotkania zespołu roboczego przynajmniej raz w roku w celu przedyskutowania wniosków wynikających z analizy danych zebranych w ramach monitoringu oraz podjęcia decyzji o wprowadzeniu koniecznych zmian i uzupełnień do strategii, np. rozszerzenie listy działań lub celów, opracowanie nowych programów operacyjnych, etc.

Na podstawie wniosków wynikających z monitoringu zespół roboczy – we współpracy z podmiotami uczestniczącymi we wdrażaniu strategii – co roku opracowuje roczny harmonogram realizacji działań zapisanych w Strategii Rozwiązywania Problemów Społecznych w Gminie Świdziebnia na lata 2017 – 2022.

#### **4.3. Wskazanie sposobów dokonywania zmian strategii**

Strategia rozwiązywania problemów społecznych jest dokumentem określającym cele i działania w zakresie problematyki społecznej realizowane w Gminie Świdziebnia do roku 2022. Strategia nie jest dokumentem zamkniętym i stosowanie do wyników monitoringu oraz zmian zachodzących w otoczeniu, jak i w samym społeczeństwie, będzie wymagać okresowej aktualizacji. Przygotowanie projektu dokumentu i jego przyjęcie przez Radę Gminy kończy pierwszy etap planowania. Długookresowy charakter planowania

strategicznego w zakresie problematyki społecznej wymaga stałego śledzenia zmian prawnych, gospodarczych, politycznych, społecznych i ich uwzględniania w strategii.

Aktualizację Strategii proponuje się dokonywać na podstawie analizy realizacji szczegółowych celów i zadań. Zbierane podczas monitorowania informacje stanowią bazę do weryfikacji i aktualizacji Strategii Rozwiązywania Problemów Społecznych. Zmiany w strategii będą przyjmowane w drodze uchwały Rady Gminy Świdziebna.