

Załącznik
do Uchwały Nr XXXIX/178/2010
Rady Gminy Świdziebnia
z dnia 9 listopada 2010 r.

PLAN ODNOWY MIEJSCOWOŚCI ZASADY NOWE

Zasady Nowe, Świdziebnia 2010

SPIS TREŚCI:

1. PLAN ODNOWY MIEJSCOWOŚCI – POPRAWA JAKOŚCI ŻYCIA MIESZKAŃCÓW JAKO PODSTAWOWY CZYNNIK ROZWOJU WSI.....	3
2. CHARAKTERYSTYKA GMINY ŚWIEDZIEBIA	6
2.1. POŁOŻENIE GEOGRAFICZNE	6
2.2. UWARUNKOWANIA PRZYRODNICZE.....	6
3. OPIS I CHARAKTERYSTYKA OBSZARÓW O SZCZEGÓLNYM ZNACZENIU.....	11
4. CHARAKTERYSTYKA MIEJSCOWOŚCI ZASADY NOWE I ANALIZA JEJ ZASOBÓW	12
4.1. POŁOŻENIE NA TLE GMINY	12
4.2. RYS HISTORYCZNY	12
4.3. INWENTARYZACJA ZASOBÓW SPOŁECZNYCH.....	13
4.4. INWENTARYZACJA INFRASTRUKTURY.....	17
5. ANALIZA SWOT DLA MIEJSCOWOŚCI ZASADY NOWE.....	20
6. OCENA OBECNEJ SYTUACJI MIEJSCOWOŚCI ZASADY NOWE ORAZ WIZJA JEJ STANU DOCELOWEGO	21
7. WIZJA ROZWOJU	23
8. ARKUSZ PLANOWANIA.....	25
9. CHARAKTERYSTYKA PLANOWANYCH DZIAŁAŃ.....	27
9.1. OPIS INWESTYCJI GŁÓWNEJ	27
9.2. INNE PLANOWANE INWESTYCJE.....	27
10. WDRAŻANIE PLANU ODNOWY MIEJSCOWOŚCI ZASADY NOWE.....	29

1. PLAN ODNOWY MIEJSCOWOŚCI – POPRAWA JAKOŚCI ŻYCIA MIESZKAŃCÓW JAKO PODSTAWOWY CZYNNIK ROZWOJU WSI

W ramach Programu Rozwoju Obszarów Wiejskich (PROW) na lata 2007-2013, na wszelkiego rodzaju działania związane z poprawą stanu polskiego rolnictwa i jakości życia na terenach wiejskich, przeznaczono ponad 17 mld euro. Zdecydowana większość tej sumy, bo ponad 13 mld, będzie pochodziła z Europejskiego Funduszu Rolnego na rzecz Rozwoju Obszarów Wiejskich (EFRROW).

Celem PROW jest wspieranie priorytetowych – z punktu widzenia europejskiej i krajowej polityki rolnej – działań obejmujących tereny wiejskie. Działania te ukierunkowane są na kilka podstawowych celów, wśród których można wymienić:

- wzrost konkurencyjności sektora rolnego i leśnego,
- poprawę stanu środowiska naturalnego i obszarów wiejskich,
- poprawę jakości życia na obszarach wiejskich i różnicowanie gospodarki wiejskiej,
- aktywizację mieszkańców obszarów wiejskich.

Jedno ze zdefiniowanych w PROW działań, związanych z poprawą jakości życia na wsi, nosi nazwę „Odnowa i rozwój wsi”. Zgodnie z zapisami PROW, działanie to „będzie wpływać na poprawę jakości życia na obszarach wiejskich przez zaspokojenie potrzeb społecznych i kulturalnych mieszkańców wsi oraz promowanie obszarów wiejskich. Umożliwi rozwój tożsamości społeczności wiejskiej, zachowanie dziedzictwa kulturowego i specyfiki obszarów wiejskich oraz wpłynie na wzrost atrakcyjności turystycznej i inwestycyjnej obszarów wiejskich”. W ramach „Odnowy i rozwoju wsi” dofinansowaniem zostaną objęte inwestycje przyczyniające się do realizacji wspomnianych powyżej celów. Będą to między innymi projekty dotyczące:

- budowy i modernizacji obiektów pełniących funkcje publiczne,
- kształtowania przestrzeni publicznej,
- budowy i modernizacji infrastruktury związanej z rozwojem funkcji sportowych i społeczno-kulturalnych,
- eksponowania i konserwacji lokalnych pomników historycznych, zabytków oraz miejsc pamięci.

Inwestycje dotyczyć mogą wszystkich miejscowości położonych w gminach wiejskich oraz miejscowości poniżej 5 tys. mieszkańców położonych w gminach miejsko-wiejskich lub miejskich. W okresie działania PROW, każda kwalifikująca się miejscowość

może być objęta pomocą finansową o wartości maksymalnej 500 tys. zł. Pomoc ta będzie mogła pokryć do 75% kosztów kwalifikowalnych projektu. Aby jednak projekt mógł ubiegać się o przyznanie dofinansowania, wszystkie zawarte w nim inwestycje muszą być uwzględnione w Planie Odnowy Miejscowości (POM).

Plan Odnowy Miejscowości jest najważniejszym dokumentem załączanym do wniosku o dofinansowanie w ramach działania „Odnowa i rozwój wsi”. Zawiera on najważniejsze dane dotyczące miejscowości, analizę jej zasobów, jej atutów i słabości, a także wizję jej rozwoju i plan inwestycji, które tę wizję mają urzeczywistnić. Ale znaczenie i przydatność POM wykraczają daleko poza ramy wyznaczone temu dokumentowi w Programie Rozwoju Obszarów Wiejskich.

Plan i prace związane z jego tworzeniem mogą stać się dla społeczności wsi okazją do autorefleksji, próbą spojrzenia z szerszej perspektywy na miejsce, w którym się żyje. Wartość takiego namysłu jest nie do przecenienia. Pozwala on określić aktualną pozycję miejscowości na arenie regionu, województwa, a nawet kraju. Pomaga podsumować dotychczasowe dokonania, ocenić skuteczność podejmowanych decyzji, wyciągnąć wnioski z popełnionych błędów. Umożliwia wyznaczenie jasno sprecyzowanych kierunków rozwoju oraz konkretnych działań, mających ten rozwój urzeczywistnić. W efekcie przyczynia się do wzrostu lokalnej świadomości wśród mieszkańców i zwiększa spójność społeczną w miejscowości.

Plan Odnowy Miejscowości powinien stanowić pomost łączący doświadczenie zdobyte w przeszłości z rzetelną wiedzą o stanie aktualnym i odważnymi, lecz realnymi do osiągnięcia celami na przyszłość. Dzięki temu może stać się ucieleśnieniem maksymy: „myśl globalnie – działaj lokalnie”.

Plan Odnowy Miejscowości Zasady Nowe jest dokumentem strategicznym zawierającym szczegółową charakterystykę wsi, jej zasobów infrastrukturalnych i społecznych, analizę SWOT oraz opis planowanych inwestycji wraz z szacunkowymi kosztorysami i harmonogramem działań. Wyznacza on kierunki rozwoju miejscowości na lata 2010-2017. Jednocześnie pozostaje w pełni komplementarny z pozostałymi dokumentami strategicznymi opracowanymi na szczeblu krajowym, regionalnym i lokalnym.

Plan ma charakter otwarty, co oznacza możliwość aktualizacji jego zadań (zmiana kolejności lub dodanie wcześniej niewymienionego zadania) w zależności od potrzeb społecznych i uwarunkowań finansowych.

Nad przygotowaniem *Planu Odnowy Miejscowości Zasady Nowe* pracowała Grupa Inicjatywna, w skład której wchodziłi:

- Zbigniew Kalinowski (Sołtys sołectwa Zasady);
- Kazimierz Bejger (Przewodniczący Rady Gminy Świedziebnia);
- Piotr Burkiewicz (Radny Rady Gminy Świedziebnia);
- Edward Durszlewicz (Dyrektor Szkoły Podstawowej w Zasadach).

Niebagatelną rolę odegrała również cała społeczność lokalna, której członkowie wyrażali swoje opinie na temat potrzeb swoich i swojej wsi podczas organizowanych spotkań i konsultacji.

2. CHARAKTERYSTYKA GMINY ŚWIEDZIEBNA

2.1. POŁOŻENIE GEOGRAFICZNE

Gmina Świedziebna położona jest we wschodniej części województwa kujawsko-pomorskiego, na terenie powiatu brodnickiego. Gmina zajmuje powierzchnię 103,83 km², co stanowi ok. 10% powierzchni powiatu oraz 0,58% powierzchni województwa. Gminę zamieszkuje – według stanu na dzień 31.12.2009 r. – 5 287 mieszkańców, co daje gęstość zaludnienia na poziomie ok. 51 os./km².

Gminę Świedziebna tworzy 16 wsi sołectkich, do których należą: Chlebowo, Dzierzno, Granaty, Grzęby, Janowo, Kłušno, Księża, Mełno, Michałki, Rokitnica Nowa, Okalewko, Rokitnica Wieś, Zasady, Świedziebna, Zasadki i Zduny, Brodniczka, Zasady Nowe, Ostrów.

Od zachodu gmina Świedziebna graniczy z gminą Osiek (powiat brodnicki), od południa z gminami: Rypin i Skrwilno (powiat rypiński), od wschodu – z gminą Lubowidz (powiat żuromiński), zaś od strony północnej i północno-wschodniej – z gminami: Brodnica, Górzno (powiat brodnicki).

Położenie gminy Świedziebna przedstawia poniższa mapa.

Położenie gminy Świedziebna na tle województwa kujawsko-pomorskiego i powiatu brodnickiego



2.2. UWARUNKOWANIA PRZYRODNICZE

▪ Geologia

Pod względem fizycznogeograficznym teren gminy Świedziebna położony jest w obrębie Równiny Urszulewskiej (stanowiącej wschodnią część Pojezierza Chełmińsko-Dobrzyńskiego) oraz w obrębie Pojezierza Dobrzyńskiego (mapa 2).

Mezoregiony i typy krajobrazu w gminie Świdziebnia na tle powiatu brodnickiego



Źródło: <http://starostwo-brodnica.bip.net.pl>.

Powierzchnia terenu gminy wykazuje niewielkie zróżnicowanie hipsometryczne. Najniżej położony obszar – na poziomie 116-125 m – rozciąga się od Ostrowa do miejscowości Księża. Wysokości bezwzględne rosną w kierunkach: południowym i południowo-zachodnim, osiągając maksymalne wysokości ponad 150 m n.p.m. w okolicach takich miejscowości, jak: Kłusno, Michałki, Grzęby i Zasady. Na tym pagórkowatym terenie wysokości względne osiągają ok. 10 m. Najmniej urozmaicona powierzchnia występuje we wschodniej części gminy.

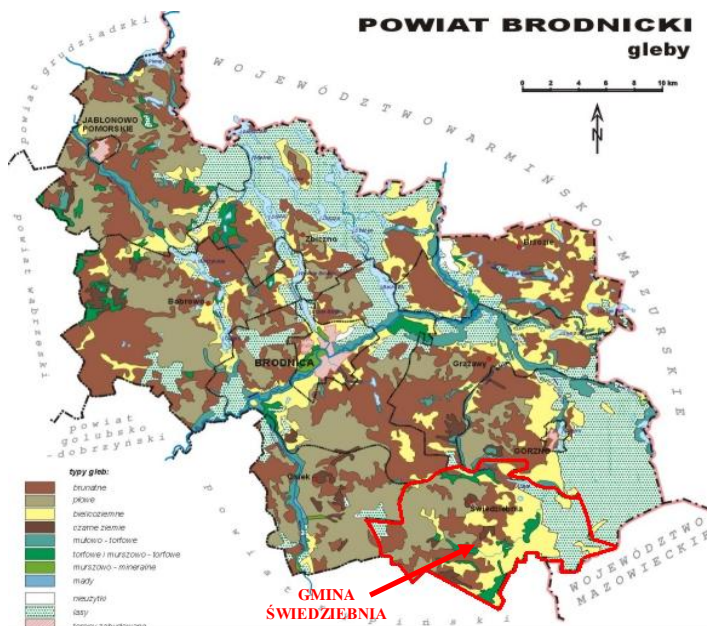
Ważnym elementem krajobrazowym gminy są liczne mokradła, powstałe w wyniku deniwelacji terenu. Morena falista rozciąga się szerokim pasem w części północnej gminy – w okolicach wsi Księża i Rokitnica, a także w jej zachodniej części – w pobliżu wsi Kłusno, Michałki i Grzęby. Deniwelacje na tym terenie dochodzą do 15 m. Urozmaicenie terenu wprowadzają zaś liczne zagłębienia wytopiskowe i rynny glacialne, zajęte najczęściej przez równiny torfowe. Największą rynną jest rynna glacialna jeziora Księża oraz Księżówki, rozcinająca wysoczyznę morenową na głębokości 10-15 m. Spośród form wypukłych w rejonie wsi Księża i Ostrów można wyróżnić pas wzgórz morenowych – tzw. moren Górzyńskich, wznoszących się do 141 m n.p.m.

▪ **Utwory powierzchniowe i gleby**

Z warunkami geomorfologicznymi obszaru ściśle związana jest przepustowość utworów powierzchniowych. Wschodnią część gminy budują żwiry oraz gruboziarniste piaski. Utwory średnioprzepuszczalne, tj. piaski luźne, słabo gliniaste oraz gliniaste leśne

znajdują się w środkowej części gminy. Natomiast w części północnej i zachodniej występują piaski gliniaste mocne, gliny piaszczyste i gliny zwałowe. Utwory o zmiennej przepuszczalności usytuowane są w obniżeniach terenowych zajętych przez równiny torfowe. Możliwości infiltracyjne torfów są okresowe. W okresie susz partie stropowe wykazują duże możliwości pochłaniania wód opadowych, w związku z czym stanowią one doskonałe, naturalne rejony retencji wodnej, dające bardzo często początek ciekom.

Typy gleb w gminie Świdziebnia na tle powiatu brodnickiego



Źródło: <http://starostwo-brodnica.bip.net.pl>.

Gmina ma charakter typowo rolniczy, o czym najlepiej świadczy struktura jej gruntów. Nieco ponad 70% (7413,88 ha) jej powierzchni zajmują użytki rolne, lasy i grunty leśne–niecałe 18% (1859,52 ha), grunty zadrzewione i zakrzewione–0,5% (52,06 ha), grunty pod wodami– ok. 1% (111,36 ha), zaś pozostałe tereny– w przybliżeniu 9% (937,07 ha).

Podział gruntów pod względem przydatności rolniczej na terenie gminy przedstawia poniższa tabela.

Klasy bonitacyjne gruntów ornych i użytków zielonych na terenie gminy Świdziebnia [ha]

Klasa	Grunty orne	Sady	Łąki trwałe	Pastwiska trwałe
IIIA	93,96	2,17	-	-
IIIB	1 421,44	64,33	-	-
III	-	-	55,74	28,67
IVA	1 838,20	100,76	-	-
IVB	1 214,26	53,17	-	-
IV	-	0,38	339,01	135,25
V	830,87	13,57	186,14	84,52
VI	834,91	11,55	53,08	27,16
VIZ	21,00	-	-	3,74
Razem:	6 254,64	245,93	633,97	279,34

Źródło: dane Urzędu Gminy Świdziebnia

▪ Hydrologia

Głównym ciekim, mającym znaczenie na terenie gminy Świdziebnia jest **rzeka Pissa** oraz jej dopływy: Księtówka, Brodnicka, Pisiak, Okalewa. Pissa stanowi lewobrzeżny dopływ Brynicy, do której uchodzi na wysokości 73,8 m n.p.m. w okolicach wsi Bartniczka. Pissa bierze swój początek z obszaru bifurkacyjnego znajdującego się na terenie torfowisk i mokradeł. Długość rzeki wynosi 17,5 km, szerokość koryta – od 2 do 8 m, głębokość – od 0,3 do 1 m, zaś powierzchnia zlewni – 150,5 km². Rzeka miejscami tworzy meandry i przepływa przez głęboko wcięte, czasem szerokie doliny. W odcinku ujściowym Pissa zasilana jest przez liczne wysięki znajdujące się w krawędziowej strefie wysoczyzny i uchodzi do Brynicy na obszarze podmokłych łąk, osiągając na tym odcinku przepływ ok. 0,8 m³/s, szerokość koryta – 2,5 m i głębokość na poziomie 1,0 m.

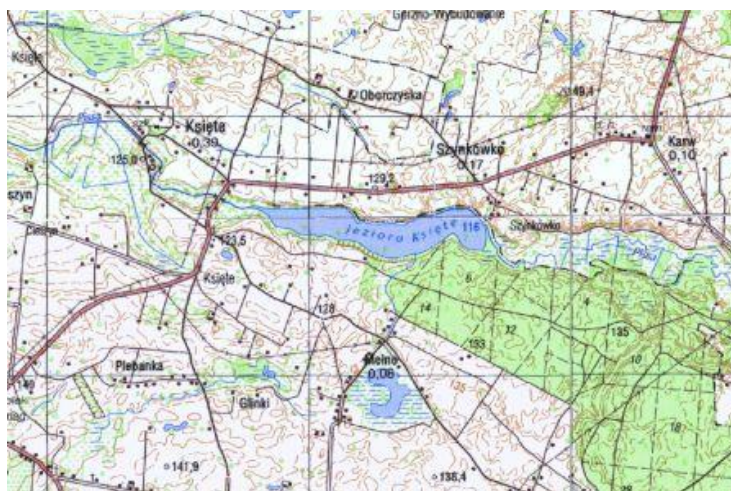
Ponadto, na terenie gminy znajdują się dwa jeziora:

- Jezioro Księte;
- Jezioro Melno.

Jezioro Księte usytuowane jest w północno-wschodniej części gminy. Jest to jezioro pochodzenia polodowcowego, długości ok. 2 km i szerokości ok. 600 m. Średnia głębokość jeziora wynosi 1,5 m. Jest to jezioro linowo-szczupakowe. Jezioro otacza od strony południowej las, zaś od strony północnej – pola uprawne.



Lokalizacja Jeziora Księte



Źródło: <http://80.55.65.26/webmapa/wody/ksiete.html>.

Podstawowe dane Jeziora Księża

Powierzchnia	40,3 ha
Objętość	264,8 tys. m ³
Głębokość maksymalna	1,5 m
Powierzchnia zlewni całkowitej	50,6 km ²
Powiat	brodnicki
Gmina	Świdziebnia
Zlewnia	-
Makroregion	Pojezierze Chełmińsko-dobrzyńskie
Mezoregion	Pojezierze Dobrzyńskie
Formy ochrony	Górznieńsko-Lidzbarski Park Krajobrazowy

Źródło: <http://80.55.65.26/webmapa/wody/ksiete.html>.

- **Klimat**

Gmina Świdziebnia położona jest w zachodniej części dzielnicy klimatycznej mazurskiej, co bezpośrednio wpływa na jej przejściowy klimat. Przejściowa cecha klimatu spowodowana jest ścieraniem się wilgotnych mas powietrza znad Atlantyku z bardzo suchymi znad kontynentu, czego konsekwencją jest duża zmienność pogody i znaczne zróżnicowanie pór roku w kolejnych latach.

Na terenie gminy najczęściej występują wiatry zachodnie, które wieją przez 44% przypadków w ciągu roku. Najrzadsze – południowe i północne cisze występują w 6,6% przypadków. Duża częstotliwość występowania wiatrów słabych i cisz świadczy o niekorzystnych warunkach rozprzestrzeniania się zanieczyszczeń atmosferycznych.

3. OPIS I CHARAKTERYSTYKA OBSZARÓW O SZCZEGÓLNYM ZNACZENIU

Centrum wsi Zasady Nowe to obszar o rozproszonej zabudowie, o szczególnym znaczeniu dla zaspokajania potrzeb mieszkańców, sprzyjający nawiązywaniu kontaktów społecznych. W Zasadach Nowych centrum wsi tworzą działki zlokalizowane po obu stronach drogi gminnej nr 080910C i 080911C, relacji Zasadki – Okalewo. W Zasadach Nowych w centrum wsi znajduje się Szkoła Podstawowa, sklep spożywczo-przemysłowy oraz Ochotnicza Straż Pożarna.

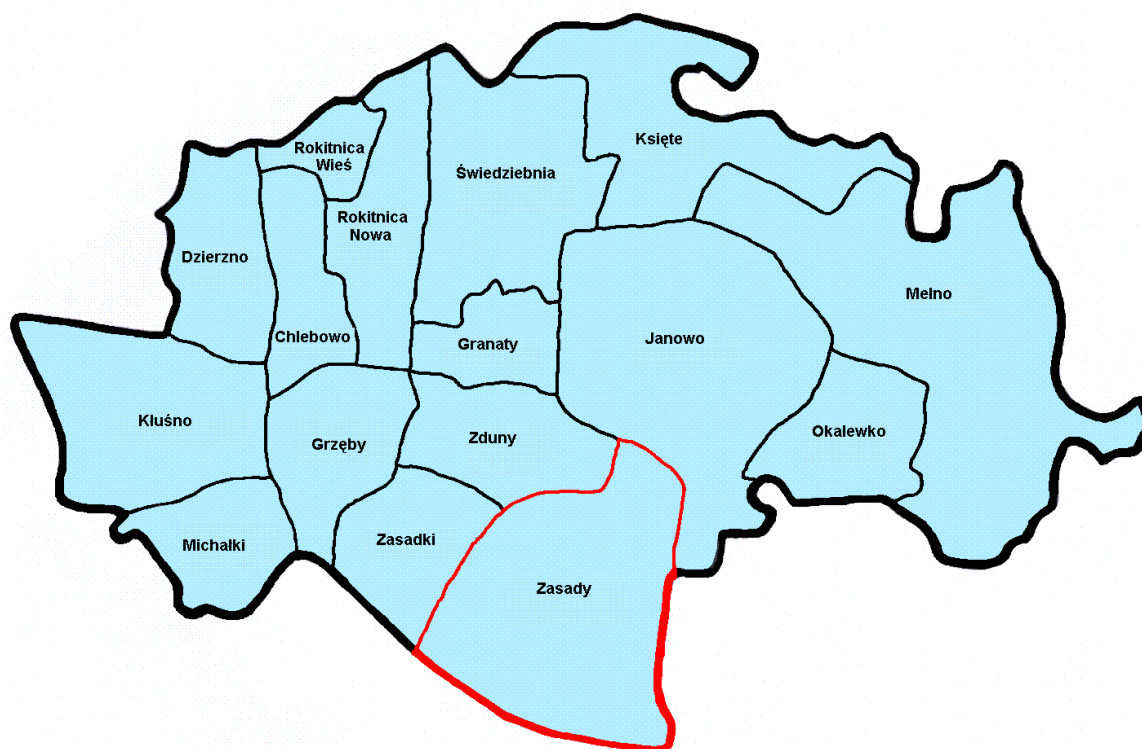
Centrum wsi Zasady Nowe tworzą działki nr 10, 11, 12/1, 12/2, 13/2, 14, 15,15/1, 16/1, 17, 113/1, 18, 501, 18/4, 18/5, 18/6, 18/2, 49, 47/1, 47/3, 109, 46, 45, 117/1, 506, 507, 508, 43/1, 42/1, 40/1, 39/1, 39/2, 39/3, 33/2.

4. CHARAKTERYSTYKA MIEJSCOWOŚCI ZASADY NOWE I ANALIZA JEJ ZASOBÓW

4.1. POŁOŻENIE NA TLE GMINY

Miejscowość Zasady Nowe położona jest na południowej części gminy Świdziebnia, ok. 7 km na południe od siedziby gminy – Świdziebni oraz ok. 12 km od miasta powiatowego Rypina oraz ok. 24 km od miasta powiatowego Brodnicy. Lokalizację miejscowości będącej przedmiotem niniejszego opracowania przedstawia poniższa mapa.

Położenie sołectwa Zasady na tle gminy



Źródło: Plan Rozwoju Lokalnego Gminy Świdziebnia na lata 2007-2013.

4.2. RYS HISTORYCZNY

Informacje dotyczące przeszłości miejscowości Zasady są bardzo rozproszone. Dobrze udokumentowana jest historia wsi od XVIII wieku. Na przełomie wieku XVIII i XIX wieś i folwark o nazwie Zasady należały wraz z sąsiednimi wsiami do majątku Sadłowo należącego do rodziny Romockich. W 1829 roku Zasady nabył Izydor Czapski i własność ta pozostała w rodzinie do roku 1892. W latach 1864-68 zostało przeprowadzone uwłaszczenie. W końcu XIX wieku *Słownik geograficzny Królestwa Polskiego i innych*

krajów słowiańskich, wyd. pod red. F. Sulimierskiego, B. Chlebowskiego, J. Krzywickiego i W. Walewskiego, Warszawa 1880-1902, t. 1-15 informuje, że na terenie wsi znajdował się wiatrak, karczma oraz 52 domostwa zamieszkałe przez 464 mieszkańców (t.XIV s. 437).

4.3. INWENTARYZACJA ZASOBÓW SPOŁECZNYCH

Bezrobocie

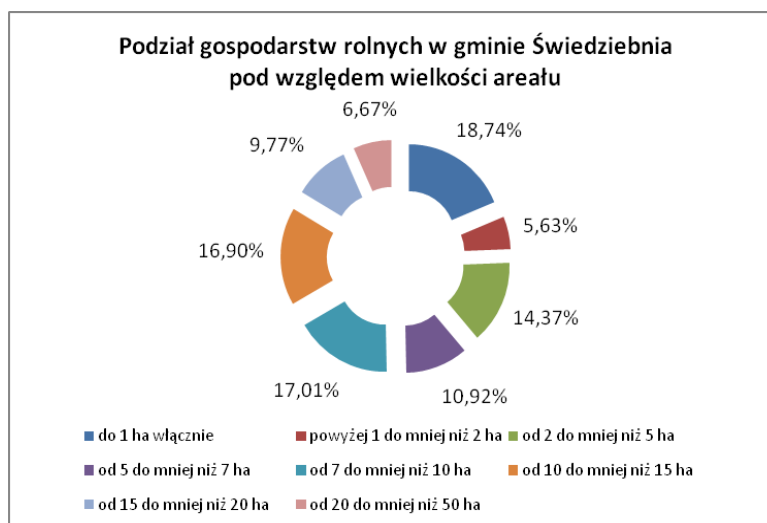
Bezrobocie występujące w Zasadach Nowych związane jest przede wszystkim z rolniczym charakterem wsi i gminy. Zdecydowana większość mieszkańców Zasad Nowych to osoby pracujące w gospodarstwie rolnym.

Bezrobotnych wspiera funkcjonujący w Świdziebni Gminny Ośrodek Pomocy Społecznej, który realizuje zadania z zakresu pomocy społecznej na podstawie ustawy o pomocy społecznej z dnia 12 marca 2004 r. (Dz. U. z 2009 r. Nr 175, poz. 1362 z późn. zm.). Pomoc udzielana jest w formie finansowej, rzeczowej i socjalnej, a najczęstszymi kryteriami jej przyznawania są z reguły ubóstwo, bezrobocie, długotrwała lub ciężka choroba, czy niepełnosprawność.

Rolnictwo

Rolnictwo stanowi najważniejszą funkcję gospodarczą w miejscowości Zasady Nowe. Głównym kierunkiem produkcji rolnej jest hodowla bydła mlecznego w związku z dużą ilością użytków zielonych położonych w tejże miejscowości. Rolnicza przestrzeń produkcyjna to głównie gleby klasy bonitacyjnej VIA oraz IVA i IVB.

Podział gospodarstw rolnych w gminie Świdziebnia pod względem wielkości arealu





Źródło: opracowanie własne na podstawie danych GUS.


Turystyka i rekreacja

Gmina Świdziebnia – stowarzyszona wraz z sąsiednimi geograficznie i historycznie gminami w Lokalnej Grupie Działania Gmin Dobrzyńskich Region Północ – stanowi jeden z etapów trasy turystycznej. Na tworzącym zamknięty pierścień Regionalnym Szlaku po LGD, w granicach gminy Świdziebnia znajdują się następujące obiekty o walorach historycznych i zabytkowych:

- **Drewniany kościół p.w. Wniebowzięcia Najświętszej Marii Panny w Księżem** o konstrukcji zrębowej. Obecna świątynia pochodzi z XVIII w., jednakże pierwsza wzmianka o kościele datowana jest na rok 1520. W środku kościoła znajdują się trzy barokowe ołtarze z XVIII w., feretrony ludowe z 1828 r., rzeźby, krucyfiks ludowy z XIX w. Kościół objęty jest ochroną konserwatorską;


- **Grodzisko średniowieczne nad jeziorem Księżem** (tzw. „Szaniec”), figurujące w ewidencji ochrony zabytków;
- **Kościół eklektyczny p.w. Podwyższenia Krzyża Św.** z II poł. XIX w., w którym na szczególną uwagę zasługuje ołtarz główny z 1888 r., krucyfiksy ludowe z XVIII i XIX w. oraz monstrancja eklektyczna z połowy XIX w. Kościół figuruje w ewidencji ochrony zabytków;


- **Grób generała Józefa Niemojewskiego** – uczestnika powstania kościuszkowskiego, generała Legionów Polskich we Włoszech oraz uczestnika wyprawy Napoleona na Moskwę w 1812 r. Grób ten znajduje się przy kościele eklektycznym p.w. Podwyższenia Krzyża Świętego;
- **Kościół filialny parafii Sadłowo w Michalkach** z 1935 r., zbudowany na miejscu pierwotnego – drewnianego;


- **Cmentarz ewangelicki w Michalkach;**
- **Mogily na cmentarzu w Świdziebni:** m.in. Stefana Gniazdowskiego (właściciela majątku w Świdziebni, uczestnika powstania styczniowego), grób zbiorowy członków Legionu Orła Białego (zamordowanych przez hitlerowców w 1942 r.);

- **Tablica pamiątkowa z 1927 r.** usytuowana w centrum wsi Świedziebnia, wystawiona przez mieszkańców gminy w dziesiątą rocznicę odzyskania niepodległości;

- **Pozostałości dworku i park dworski z II poł. XIX w. we wsi Świedziebnia.**

Ciekawym elementem krajobrazu gminy są również liczne przydrożne kapliczki, wystawione w XIX w. oraz w początkach XX w., spośród których najstarsze datowane są na 1829 r. (w miejscowości Okalewko) oraz na 1886 r. (we wsi Ostrów).

Warto również wspomnieć, iż wschodnia część gminy (łącznie 3 008 ha) – obejmująca kompleks leśny i jezioro Księża – leży w granicach **Górznieńsko-Lidzbarskiego Parku Krajobrazowego**. Park ten został utworzony w 1990 r. na pograniczu trzech województw: warmińsko-mazurskiego (8 633 ha), kujawsko-pomorskiego (13 901 ha) i mazowieckiego (5 230 ha). Przyrodę Parku cechuje wielka różnorodność gatunków roślin i zwierząt. W jego obszarze występuje ponad 900 gatunków roślin naczyniowych, wśród których wiele objętych jest ochroną gatunkową. Równie bogata jest fauna Parku, co potwierdza występowanie na jego terenie ponad 250 gatunków zwierząt. Warto również wspomnieć, iż na obszarze Górznieńsko-Lidzbarskiego Parku Krajobrazowego znajduje się 7 rezerwatów przyrody oraz 34 pomniki przyrody (spośród których najpopularniejszy – „Dąb Rzeczypospolitej” o obwodzie 664 cm i wysokości 34 m – szacowany jest na 500 lat).

Baza noclegowa

Zarówno w miejscowości Zasady Nowe, jak i w całej gminie Świedziebnia nie istnieją ośrodki wypoczynkowe, motele, hotele, czy też gospodarstwa agroturystyczne.

Oświata

Na terenie miejscowości Zasady Nowe znajduje się Szkoła Podstawowa. Brakuje natomiast placówki edukacyjnej na poziomie ponadpodstawowym i ponadgimnazjalnym. Poza Szkołą Podstawową w Zasadach, na obszarze gminy funkcjonują jeszcze:

- Szkoła Podstawowa w Świedziebni;
- Gimnazjum w Świedziebni;
- Szkoła Podstawowa w Janowie;
- Szkoła Podstawowa w Michałkach;

- Niepubliczna Szkoła Podstawowa w Dzierznie.

W publicznych szkołach podstawowych gminy uczęszcza nieco ponad 520 dzieci, w gimnazjum – ok. 320 dzieci. Obiekty oświatowe wymagają jednak przeprowadzenia remontów i modernizacji.

Obsługa ludności

Zaopatrzenie mieszkańców wsi Zasady Nowe w punkty obsługi mieszkańców jest niedostateczne. W miejscowości znajdują się tylko sklep spożywczo-przemysłowy. Nie ma żadnego podmiotu świadczącego usługi gastronomiczne.

W szkole znajduje się również filia Gminnej Biblioteki Publicznej.

Ponadto, w Zasadach nie ma przychodni lekarskiej oraz apteki. Opiekę ambulatoryjną w gminie sprawuje Niepubliczny Zakład Opieki Zdrowotnej „WIMED” zlokalizowany we wsi gminnej Świdziebnia. Tam też usytuowana jest apteka, poczta i filia Banku Spółdzielczego w Brodnicy.

Miejscowość Zasady Nowe należy do rzymsko-katolickiej parafii pod wezwaniem Św. Jana Chrzciciela w Sadłowie.

Gospodarka

Na obszarze całej gminy Świdziebnia funkcjonuje 191 podmiotów gospodarczych, z czego 94,24% (czyli 180) stanowią podmioty sektora prywatnego, zaś 5,76% (czyli 11) podmioty sektora publicznego.

Strukturę podmiotów gospodarki narodowej zarejestrowanych w rejestrze REGON według sektorów własnościowych przedstawia tabela 6.

Struktura podmiotów gospodarki narodowej gminy Świdziebnia zarejestrowanych w rejestrze REGON wg sektorów własnościowych [stan na koniec 2008 roku]

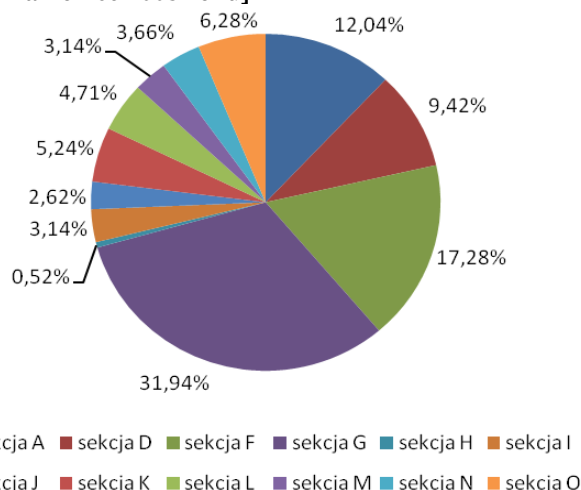
Wyszczególnienie	Liczba podmiotów gospodarki narodowej	
	szt.	%
Ogółem	191	100,00
Sektor publiczny		
<i>Podmioty gospodarki narodowej ogółem</i>	<i>11</i>	<i>5,76</i>
Państwowe i samorządowe jednostki prawa budżetowego ogółem	9	4,71
Sektor prywatny		
<i>Podmioty gospodarki narodowej ogółem</i>	<i>180</i>	<i>94,24</i>
Osoby fizyczne prowadzące działalność gospodarczą	148	77,49
Spółki handlowe	1	0,52
Spółki handlowe z udziałem kapitału zagranicznego	1	0,52
Spółdzielnie	5	2,62

Stowarzyszenia i organizacje społeczne	10	5,24
--	----	------

Źródło: Dane GUS.

Strukturę podmiotów gospodarki narodowej według sekcji PKD (według stanu na koniec 2008 roku) przedstawia poniższy wykres.

Struktura podmiotów gospodarki narodowej gminy Świdziebnia zarejestrowanych w rejestrze REGON wg sekcji PKD [stan na koniec 2008 roku]



Źródło: Dane GUS.

A. Rolnictwo, leśnictwo, łowiectwo i rybactwo; D. Wytwarzanie i zaopatrywanie w energię elektryczną, gaz, parę wodną, gorącą wodę i powietrze do układów klimatyzacyjnych; F. Budownictwo; G. Handel hurtowy i detaliczny, naprawa pojazdów samochodowych, włączając motocykle; H. Transport i gospodarka magazynowa; I. Działalność związana z zakwaterowaniem i usługami gastronomicznymi; J. Informacja i komunikacja; K. Działalność finansowa i ubezpieczeniowa; L. Działalność związana z obsługą rynku nieruchomości; M. Działalność profesjonalna, naukowa i techniczna; N. Działalność w zakresie usług administrowania i działalność wspierająca; O. Administracja publiczna i ochrona narodowa; obowiązkowe zabezpieczenia społeczne.

Jak wynika z powyższego wykresu, na terenie gminy Świdziebnia najwięcej podmiotów gospodarki narodowej funkcjonuje w ramach sekcji G. Handel hurtowy i detaliczny, naprawa pojazdów samochodowych, włączając motocykle (z udziałem na poziomie 31,94%), sekcji F. Budownictwo (17,28%) oraz sekcji A. Rolnictwo, leśnictwo, łowiectwo i rybactwo (12,04%). Natomiast najmniejszy udział przypada na podmioty gospodarcze z sekcji H. Transport i gospodarka magazynowa (0,52%), sekcji J. Informacja i komunikacja (2,62%) oraz z sekcji M. Działalność profesjonalna, naukowa i techniczna i sekcji I. Działalność związana z zakwaterowaniem i usługami gastronomicznymi (po 3,14%).

4.4. INWENTARYZACJA INFRASTRUKTURY

Wodociągi

Ludność miejscowości Zasady Nowe zaopatrywana jest w wodę ze Stacji Uzdatniania Wody w Rokitnicy Nowej.

Ujęcie wody w Rokitnicy Nowej dostarcza wodę również do takich wsi, jak: Świedziebnia, Ostrów, Rokitnica Wieś, Rokitnica Nowa, Dzierzno, Chlebowo, Kłušno, Grzęby, Granaty, Zduny, Zasady, Zasady Nowe, Księża, Janowo, Zasadki, Brodniczka, Melno i Okalewko.

Kanalizacja

Wieś Zasady Nowe nie jest objęta zbiorczą siecią kanalizacji sanitarnej. Ścieki z terenu niniejszej miejscowości wywożone są zestawem asenizacyjnym do gminnej oczyszczalni w Świedziebni. Ścieki z terenów objętych kanalizacją przyjmuje oczyszczalnia mechaniczno-biologiczna w Świedziebni. Oczyszczalnia oparta jest na komorze krat, rowach cyrkulacyjnych, osadniku wtórnym, przepompowni recykulatu, poletkach osadowych i składowisku osadu.

Gospodarka odpadami stałymi

Na terenie gminy Świedziebnia nie funkcjonuje żadne składowisko odpadów. Plan zagospodarowania odpadów województwa kujawsko-pomorskiego wskazuje składowisko znajdujące się w gminie Rypin, w miejscowości Puszcza Miejska jako regionalne centrum zagospodarowania odpadów dla gminy Świedziebnia. Składowisko to stanowi część Regionalnego Zakładu Utylizacji Odpadów Komunalnych „Rypin” i zarządzane jest przez przedsiębiorstwo Komunalne „KOMES” Sp. z o.o. w Rypinie.

Mieszkańcy wsi Zasady Nowe obsługiwani są w zakresie odbioru i transportu odpadów przez firmy z Brodnicy i Rypina – na podstawie indywidualnych umów.

Infrastruktura energetyczna

Energię elektryczną do gminy Świedziebnia dostarcza Zakład Energetyczny Toruń S.A. Rejon Energetyczny w Brodnicy.

Ciepłownictwo i gazownictwo

Wieś Zasady Nowe nie korzysta ze zbiorowej sieci ciepłowniczej. Gospodarstwa domowe na własną rękę i wyłącznie na swoje potrzeby wytwarzają energię ciepłą. Wytwarzana jest ona w przydomowych piecach, gdzie surowcem energetycznym przede wszystkim jest węgiel, drewno i ropa.

Do chwili obecnej Gmina Świedziebnia nie posiada na swoim terenie gazociągu.

Komunikacja telefoniczna

Wieś Zasady Nowe znajduje się w zasięgu telefonii komórkowych. Na terenie gminy Świdziebnia zlokalizowane są trzy stacje bazowe telefonii komórkowej. Dostępna jest także sieć przewodowa.

Sieć drogowa

Obsługę komunikacyjną gminy zapewnia system dróg o znaczeniu powiatowym i gminnym.

Przez miejscowość przebiega droga powiatowa Świdziebnia – Zasady Nowe – Sadłowo – Rypin.

5. ANALIZA SWOT DLA MIEJSCOWOŚCI ZASADY NOWE

Analiza SWOT jest narzędziem pozwalającym zidentyfikować i uporządkować czynniki mogące mieć wpływ na realizację dowolnego projektu. Swoją nazwę wzięła od pierwszych liter angielskich słów: strengths, weaknesses, opportunities i threats. Oznaczają one odpowiednio: mocne strony, słabe strony, szanse i zagrożenia. Słabe i mocne strony danego przedsięwzięcia dotyczą jego własnych uwarunkowań i zasobów. Natomiast szanse i zagrożenia odnoszą się do potencjalnych bądź rzeczywiście występujących, pozytywnych i negatywnych wpływów otoczenia projektu. Tak więc pierwsza para określeń związana jest z czynnikami wewnętrznymi, zaś druga – z czynnikami zewnętrznymi.

Na podstawie przedstawionej powyżej analizy zasobów miejscowości Zasady Nowe oraz przeprowadzonych z mieszkańcami wsi i jej władzami konsultacji, zidentyfikowano elementy każdej z czterech kategorii i zestawiono je w poniższej tabeli.

MOCNE STRONY	SŁABE STRONY
<ul style="list-style-type: none"> • Czyste środowisko naturalne (brak zanieczyszczeń przemysłowych); • Bliska odległość do miasta powiatowego Rypin; • Względnie korzystne warunki glebowe dla rozwoju rolnictwa; • Szkoła Podstawowa w Zasadach Nowych • Dostęp do sieci wodociągowej; • Dostęp do sieci telefonii stacjonarnej 	<ul style="list-style-type: none"> • Brak dostatecznej obsługi handlowo-usługowej mieszkańców; • Brak działalności pozarolniczej w gospodarstwach (niewykształcona agroturystyka i rolnictwo ekologiczne); • Niedostateczna ilość obiektów sportowych i rekreacyjnych; • Brak bazy noclegowej dla turystów; • Niezadawalający stan nawierzchni dróg; • Brak ścieżek rowerowych, spacerowych i przyrodniczych; • Niedostateczna ilość połączeń komunikacji publicznej z miastem powiatowym Rypin oraz ze Świdziebnią; • Brak przychodni lekarskiej i punktu aptecznego; • Niedostateczna oferta rozrywki dla dzieci, młodzieży i dorosłych
SZANSE	ZAGROŻENIA
<ul style="list-style-type: none"> • Wykorzystanie funduszy strukturalnych; • Poprawa stanu nawierzchni dróg; • Budowa ścieżek rowerowych, spacerowych i przyrodniczych; • Rozwinięcie turystyki (w tym agroturystyki); • Rozwój rolnictwa ekologicznego; • Poprawa estetyki miejscowości (budowa chodników); • Rozwój przedsiębiorczości; • Zwiększenie połączeń komunikacji publicznej; • Budowa przydomowych oczyszczalni ścieków; • Budowa kompleksu sportowego 	<ul style="list-style-type: none"> • Brak kapitału na inwestycje infrastrukturalne; • Migracja młodzieży związana z edukacją i poszukiwaniem pracy; • Emigracja wykształconych osób; • Niska opłacalność produkcji rolnej; • Wzrost świadczeniobiorców korzystających z usług Gminnego Ośrodka Pomocy Społecznej; • Pogarszający się stan techniczny dróg publicznych

6. OCENA OBECNEJ SYTUACJI MIEJSCOWOŚCI ZASADY NOWE ORAZ WIZJA JEJ STANU DOCELOWEGO

Żadna strategia rozwoju miejscowości nie może w długim okresie czasu funkcjonować i przynosić pozytywnych efektów, jeśli nie odpowiada na realne potrzeby miejscowej ludności. Określenie tych potrzeb i środków mających je zaspokoić jest niezbędnym elementem przy sporządzaniu Planu Odnowy Miejscowości. W wyniku konsultacji z przedstawicielami mieszkańców Zasad Nowych, opracowana została poniższa tabela, odzwierciedlająca zbiorowy obraz wsi w oczach jej gospodarzy oraz prezentująca

DIAGNOZA AKTUALNEJ SYTUACJI		WIZJA STANU DOCELOWEGO	
<i>Co wyróżnia miejscowość Zasad Nowe?</i>	<ul style="list-style-type: none"> ▪ na terenie miejscowości znajduje się Szkoła Podstawowa, ▪ na terenie miejscowości funkcjonuje Ochotnicza Straż Pożarna ▪ znajduje się remiza, 	<i>Co ma wyróżniać miejscowość Zasad Nowe?</i>	<ul style="list-style-type: none"> ▪ uporządkowana estetyka miejscowości, ▪ rozwój przedsiębiorczości na terenie miejscowości, ▪ zaplecze do rozwoju kultury i rekreacji
<i>Jakie funkcje pełni miejscowość Zasad Nowe?</i>	<ul style="list-style-type: none"> ▪ pełni funkcję rolniczą i mieszkaniową, ▪ ze względu na lokalizację szkoły i filii GBP pełni funkcję oświatowo- kulturalną 	<i>Jakie funkcje ma pełnić miejscowość Zasad Nowe?</i>	<ul style="list-style-type: none"> ▪ kulturalne, ▪ rekreacyjno-sportowe
<i>Kim są mieszkańcy miejscowości Zasad Nowe?</i>	<ul style="list-style-type: none"> ▪ większość mieszkańców prowadzi gospodarstwa rolne, ▪ emeryci, renciści, bezrobotni, ▪ pracownicy zakładów i instytucji dojeżdżający poza teren gminy, ▪ uczniowie i studenci 	<i>Kim mają być mieszkańcy Zasad Nowe?</i>	<ul style="list-style-type: none"> ▪ aktywni, pracowici, identyfikujący się z problemami miejscowości i zaangażowani w ich rozwiązywanie
<i>Co daje utrzymanie mieszkańcom Zasad Nowe?</i>	<ul style="list-style-type: none"> ▪ praca we własnych indywidualnych gospodarstwach rolnych, ▪ praca zarobkowa na terenie gminy i poza nią, ▪ renta, emerytura, zasiłki 	<i>Co ma dawać utrzymanie mieszkańcom Zasad Nowe?</i>	<ul style="list-style-type: none"> ▪ nowoczesne rolnictwo, ▪ praca w sferze produkcyjno-usługowej w miejscowości i poza nią
<i>Jak zorganizowani są mieszkańcy Zasad Nowe?</i>	<ul style="list-style-type: none"> ▪ sąsiedzka pomoc 	<i>Jak mają być zorganizowani mieszkańcy Zasad Nowe?</i>	<ul style="list-style-type: none"> ▪ mieszkańcy wspólnie organizujący życie społeczne i kulturalne w miejscowości,
<i>W jaki sposób mieszkańcy rozwiązują swoje problemy?</i>	<ul style="list-style-type: none"> ▪ organizowanie zebrań wiejskich, ▪ odbywają się zebrania rodziców w SP w Zasadach, ▪ odbywają się spotkania z przedstawicielami samorządów, ▪ doświadczenie sąsiada 	<i>W jaki sposób mieszkańcy mają rozwiązywać swoje problemy?</i>	<ul style="list-style-type: none"> ▪ zwiększenie przepływu informacji między mieszkańcami, ▪ współpraca z sąsiednimi miejscowościami

<i>Jak wygląda miejscowość Zasady Nowe?</i>		<i>Jak ma wyglądać miejscowość Zasady Nowe?</i>	<ul style="list-style-type: none"> ▪ estetyczna, ▪ funkcjonalna, ▪ sprzyjająca podnoszeniu standardu życia i pracy
<i>Jakie obyczaje i tradycje są pielęgnowane?</i>	<ul style="list-style-type: none"> ▪ kultywowanie tradycji religijnych, ▪ kultywowanie tradycji ludowych 	<i>Jakie obyczaje i tradycje mają być pielęgnowane?</i>	<ul style="list-style-type: none"> ▪ rozwój tradycji ludowych
<i>Jak wyglądają obejścia?</i>	<ul style="list-style-type: none"> ▪ występuje zróżnicowanie starej i nowej zabudowy, ▪ występuje zróżnicowanie w estetyce i porządku na posesjach 	<i>Jak mają wyglądać obejścia?</i>	<ul style="list-style-type: none"> ▪ estetycznie zagospodarowane posesje, ▪ zadbane przydomowe tereny zielone
<i>Jaki jest stan otoczenia i środowiska?</i>	<ul style="list-style-type: none"> ▪ miejscowość posiada sieć wodociągową, ▪ prowadzona jest zbiórka i segregacja odpadów, ▪ posiada sieć telefonii stacjonarnej, ▪ brak większych skoncentrowanych źródeł zanieczyszczeń powodujących degradację środowiska, ▪ brak sieci kanalizacyjnej 	<i>Jaki ma być stan otoczenia i środowiska?</i>	<ul style="list-style-type: none"> ▪ wykorzystanie naturalnych walorów przyrodniczych, ▪ czyste i przyjazne środowisko, ▪ spędzanie aktywnie i zdrowo czasu wolnego
<i>Jakie jest rolnictwo?</i>	<ul style="list-style-type: none"> ▪ tradycyjne 	<i>Jakie ma być rolnictwo?</i>	<ul style="list-style-type: none"> ▪ ekologiczne, ▪ innowacyjne, ▪ dochodowe
<i>Jakie są powiązania komunikacyjne?</i>	<ul style="list-style-type: none"> ▪ funkcjonuje system dowożenia dzieci i młodzieży do placówek oświatowych na terenie gminy, ▪ średni dostęp do komunikacji autobusowej z miastem Rypin oraz z miejscowością będącą ośrodkiem administracyjno-usługowym gminy, ▪ transport własny 	<i>Jakie mają być powiązania komunikacyjne?</i>	<ul style="list-style-type: none"> ▪ więcej połączeń komunikacji zbiorowej, ▪ lepszy stan dróg
<i>Co proponujemy dzieciom i młodzieży?</i>	<ul style="list-style-type: none"> ▪ ze względu na siedzibę Szkoły Podstawowej dzieci w czasie trwania zajęć lekcyjnych i poza nimi posiadają możliwość korzystania z zasobów szkoły, ▪ możliwość korzystania z zasobów Filii Gminnej Biblioteki Publicznej, ▪ wyjazdy na halę sportową do Świdziebni, ▪ festyny rodzinne 	<i>Co zaproponujemy dzieciom i młodzieży?</i>	<ul style="list-style-type: none"> ▪ ścieżki rowerowe, spacerowe i przyrodnicze, ▪ rozgrywki sportowe, ▪ zajęcia i warsztaty służące rozwojowi zainteresowań dzieci i młodzieży

7. WIZJA ROZWOJU

Na podstawie zgromadzonych materiałów i opinii mieszkańców można sformułować następującą Wizję Odnowy Miejscowości Zasady Nowe:

Zasady Nowe – estetyczną, bezpieczną, sprzyjającą podnoszeniu standardów życia społeczności lokalnej miejscowości

Rozwój wsi Zasady Nowe powinien przebiegać jednocześnie w dwóch kierunkach (2 priorytety rozwoju):

Priorytet I. Podniesienie atrakcyjności obszarów wiejskich i standardów życia na wsi

Głównym celem niniejszego Planu Odnowy Miejscowości jest podniesienie atrakcyjności obszarów wiejskich i warunków życia na wsi. Cel ten może zostać osiągnięty dzięki realizacji różnego rodzaju przedsięwzięć inwestycyjnych, polegających w głównej mierze na rozbudowie i modernizacji infrastruktury technicznej i sportowej.

W przypadku miejscowości Zasady Nowe, priorytetowym przedsięwzięciem inwestycyjnym jest **remont i modernizacja świetlicy wiejskiej**.

Zwiększeniu atrakcyjności wsi Zasady Nowe niewątpliwie służyć będzie także realizacja zadań inwestycyjnych, polegających na cyklicznym sprzątaniu gospodarstw i całej miejscowości, a także na wyposażeniu gospodarstw w krzewy i drzewa ozdobne. Ponadto, przewiduje się wdrażanie przedsięwzięć służących zwiększaniu świadomości ekologicznej mieszkańców wsi. W tym celu zaplanowano wyposażenie wszystkich gospodarstw na terenie Zasad Nowych w indywidualne pojemniki do zbiórki odpadów komunalnych, a także organizowanie różnego rodzaju konkursów ekologicznych. Ponadto postuluje się realizację inwestycji infrastrukturalnych, obejmujących budowę przydomowych oczyszczalni ścieków.

Priorytet II. Zrównoważony rozwój rolnictwa oraz wspieranie pozarolniczych działalności mieszkańców

Z uwagi na to, iż główną funkcją wsi jest i nadal będzie rolnictwo, jego rozwój musi opierać się między innymi o modernizację i rozbudowę gospodarstw, nowe metody upraw i hodowli oraz ochronę środowiska. Dywersyfikację dochodów w gospodarstwach można uzyskać poprzez otworzenie działalności gospodarczej związanej pośrednio z rolnictwem, (agroturystyka) i/lub podjęcie działalności polegającej np. na sprzedaży produktów

lokalnych. W tym celu przewiduje się zorganizowanie cyklu warsztatów i spotkań dla zainteresowanych osób.

Można również zachęcić mieszkańców do otworzenia działalności gospodarczej niezwiązanej z rolnictwem. Rozwinięcie tego typu aktywności wymaga podnoszenia czy też zdobycia nowych kwalifikacji zawodowych, a także przekwalifikowania się. Taka mobilizacja rolników wpłynie bezpośrednio na zmniejszenie bezrobocia na terenach wiejskich.

8. ARKUSZ PLANOWANIA

Arkusz planowania Odnowy Miejscowości Zasady Nowe zawiera listę projektów planowanych do realizacji w przyszłości, cele, jakie zostaną osiągnięte dzięki wdrożeniu tychże inwestycji, przewidziany termin realizacji, szacunkowy koszt oraz źródła finansowania. Wszystkie te elementy są ze sobą powiązane i pozostają w zgodzie ze sformułowaną przez mieszkańców Wizją Odnowy Miejscowości.

Szacunkowy kosztorys i harmonogram planowanych działań inwestycyjnych w miejscowości Zasady Nowe

Projekt	Cel	Planowany termin realizacji	Szacunkowy koszt [PLN]	Źródła finansowania
Remont i modernizacja budynku świetlicy wiejskiej w miejscowości Zasady Nowe	- poprawa estetyki miejscowości Zasady Nowe - podwyższenie standardów kulturalnych - podwyższenie walorów atrakcyjności miejscowości - aktywizacja i rozwój tożsamości społeczności wiejskiej	2010-2011	553 091,67	Środki PROW, środki gminy
Przebudowa dróg powiatowych	- poprawa jakości życia na wsi; - podniesienie atrakcyjności obszarów wiejskich; - poprawa bezpieczeństwa w ruchu drogowym	2011-2017	500.000	Środki UE i Starostwa Powiatowego w Brodnicy
Modernizacja i przebudowa dróg gminnych	- poprawa jakości życia na wsi; - podniesienie atrakcyjności obszarów wiejskich; - poprawa bezpieczeństwa w ruchu drogowym	2011-2017	1.000.000	Środki UE i środki gminy
Wypożyczenie wszystkich gospodarstw w indywidualne pojemniki do zbiórki odpadów komunalnych	- podniesienie świadomości ekologicznej mieszkańców wsi Zasady Nowe	2011-2017	35.000	Środki mieszkańców gminy
Budowa przydomowych oczyszczalni ścieków	- poprawa warunków jakości życia na wsi	2011-2017	200.000	Środki UE, środki gminy, środki mieszkańców gminy
Doposażenie istniejącego placu zabaw	- rozwój sportu i rekreacji na wsi; - organizacja czasu wolnego mieszkańców; - podniesienie walorów atrakcyjności gminy;	2011-2017	20.000	Środki UE i środki gminy

Doprowadzenie do poprawy estetycznego wyglądu miejscowości, budynków i zagród wiejskich	- poprawa estetyki Zasad Nowych poprzez cykliczne sprzątanie gospodarstw i całej miejscowości oraz wyposażenie gospodarstw w krzewy i drzewa ozdobne	2011-2017	70.000	Środki gminy i środki mieszkańców gminy
Budowanie świadomości mieszkańców do segregowania odpadów komunalnych	- podniesienie świadomości mieszkańców wsi poprzez organizowanie konkursów ekologicznych, zakup pojemników do selektywnej zbiórki odpadów	2011-2017	10.000	Środki UE, środki WFOŚiGW, środki powiatu, gminy i mieszkańców gminy
Stymulowanie działalności dających dodatkowe dochody w gospodarstwach rolnych	- stworzenie warunków do rozwoju przedsiębiorczości lokalnej poprzez organizację warsztatów i spotkań dla zainteresowanych umożliwiającym im podjęcie działalności np. sprzedaży produktów rolnych oraz produktów lokalnych	2011-2017	15.000	Granty, środki UE oraz środki gminy
Rozwiązania instytucjonalne i wdrażanie systemów umożliwiających bezrobotnym zdobycie nowego zawodu, podnoszenie kwalifikacji zawodowych i przekwalifikowanie	- umożliwienie osobom pozostającym bez pracy zdobycie nowych kwalifikacji zawodowych, przekwalifikowanie w celu zmniejszenia bezrobocia w regionie	2011-2017	10.000	Środki UE, środki powiatu, gminy i mieszkańców gminy
Rozszerzenie i wzmocnienie działalności Koła Gospodyń Wiejskich i Ochotniczej Straży Pożarnej	- doposażenie KGW i OSP w niezbędny sprzęt	2011-2017	25.000	Środki UE, środki gminy i środki mieszkańców
Modernizacja sieci energetycznej (uzupełnienie oświetlenia ulicznego)	- poprawa warunków i jakości życia mieszkańców; - zwiększenie bezpieczeństwa mieszkańców	2011-2017	50.000	Środki UE i środki gminy
Uporządkowanie i zagospodarowanie terenu za remizą OSP	- podwyższenie walorów estetyki i atrakcyjności	2011-2017	30.000	Środki UE i środki gminy
Modernizacja budynku Szkoły Podstawowej w Zasadach Nowych	- podniesienie standardu bazy dydaktycznej; - zapewnienie komfortowych i bezpiecznych warunków do nauki dla dzieci	2011-2017	20.000	Środki UE i środki gminy
Zagospodarowanie terenu wokół Szkoły Podstawowej w Zasadach Nowych	- poprawa stanu infrastruktury kulturalnej, która bezpośrednio wpłynie na zwiększenie możliwości świadczenia usług kulturalnych.	2011-2017	30.000	Środki UE i środki gminy
Dodatkowe wybudowanie przystanków gimbus	- poprawa estetyki miejscowości Zasady Nowe oraz bezpieczeństwa w ruchu kołowym i pieszym	2011-2017	15.000	Środki UE, środki powiatu, gminy

9. CHARAKTERYSTYKA PLANOWANYCH DZIAŁAŃ

9.1. OPIS INWESTYCJI GŁÓWNEJ

Inwestycja, polegająca na remoncie i modernizacji budynku świetlicy wiejskiej w miejscowości Zasady Nowe zostanie zrealizowana przy wsparciu Programu Rozwoju Obszarów Wiejskich w ramach Osi 3 „Jakość życia na obszarach wiejskich i różnicowanie gospodarki wiejskiej” w zakresie działania „Odnowa i rozwój wsi”.

Szacowana wartość inwestycji to 553 091,67 PLN (brutto).

Wdrożenie przedmiotowego zadania inwestycyjnego obejmującego remont i modernizację świetlicy wiejskiej – ma przede wszystkim na celu poprawę estetyki miejscowości Zasady Nowe oraz podwyższenie jej standardów kulturalnych czy walorów atrakcyjności.

9.2. INNE PLANOWANE INWESTYCJE

Na terenie miejscowości Zasady Nowe planuje się również realizację takich przedsięwzięć inwestycyjnych, jak:

- Przebudowa dróg powiatowych;
- Modernizacja i przebudowa dróg gminnych;
- Wybudowanie kompleksu sportowego wraz z wyposażeniem;
- Budowa przydomowych oczyszczalni ścieków;
- Wyposażenie wszystkich gospodarstw w indywidualne pojemniki do zbiórki odpadów komunalnych;
- Budowanie świadomości mieszkańców do segregowania odpadów komunalnych;
- Doprowadzenie do poprawy estetycznego wyglądu miejscowości, budynków i zagród wiejskich;
- Stymulowanie działalności dających dodatkowe dochody w gospodarstwach rolnych;
- Rozwiązania instytucjonalne i wdrażanie systemów umożliwiających bezrobotnym zdobycie nowego zawodu, podnoszenie kwalifikacji zawodowych i przekwalifikowanie;
- Modernizacja przystanków autobusowych;
- Dopuszczenie istniejącego placu zabaw;
- Rozszerzenie i wzmocnienie działalności Koła Gospodyń Wiejskich i Ochotniczej Straży Pożarnej;

- Modernizacja sieci energetycznej (uzupełnienie oświetlenia ulicznego);
- Uporządkowanie i zagospodarowanie terenu za remizą OSP;
- Modernizacja budynku Szkoły Podstawowej w Zasadach Nowych;
- Zagospodarowanie terenu wokół Szkoły Podstawowej w Zasadach Nowych;
- Dodatkowe wybudowanie przystanków gimbus.

Wszystkie wymienione powyżej zadania inwestycyjne, których łączny koszt oszacowano na kwotę **2 030 000,00** PLN, zrealizowane zostaną na przełomie lat 2010-2017.

10. WDRAŻANIE PLANU ODNOWY MIEJSCOWOŚCI ZASADY NOWE

Plan Odnowy Miejscowości Zasady Nowe jest dokumentem planistycznym powiązany i zgodny z innymi dokumentami planowania strategicznego na poziomie gminnym, powiatowym, wojewódzkim i krajowym.

Wdrożenie Planu Odnowy Miejscowości Zasady Nowe rozpocznie się od wprowadzenia go w życie uchwałą zebrania wiejskiego Zasad Nowych oraz uchwałą Rady Gminy Świdziebnia.

Ustawa o samorządzie gminnym z dnia 8 marca 1990 r. (Dz.U. z 2001r. Nr 142, poz. 1591 z późn. zm.) określa zadania poszczególnych organów gminy, w tym Wójta jako organu wykonawczego określając jego kompetencje i realizującego uchwały Rady Gminy. Wójt gminy dysponuje instrumentami prawnymi związanymi z realizacją i wdrażaniem niniejszego Planu Odnowy:

- podejmuje czynności niezbędne do realizacji planu, wynikające z kompetencji zapisanych w przepisach prawnych;
- rekomenduje Radzie zadania objęte planem i wprowadza je pod obrady Rady do wieloletniego programu inwestycyjnego w formie projektu uchwały Rady Gminy;
- proponuje Radzie Gminy zmiany planu i jego uzupełnienia;

Wdrażanie Planu opiera się również o stanowisko w gminie ds. rozwoju gospodarczego i gospodarki przestrzennej, które to: przygotowuje dokumentację formalno-prawną, zarządza planem zgodnie z zasadą zintegrowanego działania, przygotowuje Wójtowi informacje dotyczące etapów realizacji podejmowanych zadań inwestycyjnych.

Plan Odnowy powinien być dokumentem ogólnodostępnym. W tym celu można wykorzystać np. stronę internetową Biuletynu Informacji Publicznej Urzędu Gminy Świdziebnia.

Plan Odnowy Miejscowości Zasady Nowe ma charakter otwarty, tzn. że w przypadku wystąpienia czynników natury społecznej, gospodarczej czy prawnej może ulec zmianom lub uzupełnieniu. Zmiany wprowadza się na drodze stosownej uchwały zebrania wiejskiego i Rady Gminy Świdziebnia. Wnioskodawcą zmiany w Planie może być: Rada Gminy, Wójt Gminy, zebranie wiejskie, podmioty gospodarcze i instytucje kultury. W tym celu należy powołać zespół ds. monitorowania planu i rejestrowania propozycji zmian w planie.