

Załącznik
do Uchwały Nr XXXVI/161/2010
Rady Gminy Świedziebna
z dnia 21 maja 2010 r.

PLAN ODNOWY MIEJSCOWOŚCI OKALEWKO

Okalewko, Świedziebna 2010

SPIS TREŚCI:

1. PLAN ODNOWY MIEJSCOWOŚCI – POPRAWA JAKOŚCI ŻYCIA MIESZKAŃCÓW JAKO PODSTAWOWY CZYNNIK ROZWOJU WSI	3
2. CHARAKTERYSTYKA GMINY ŚWIEDZIEBNA	6
2.1. POŁOŻENIE GEOGRAFICZNE	6
2.2. UWARUNKOWANIA PRZYRODNICZE	7
3. OPIS I CHARAKTERYSTYKA OBSZARÓW O SZCZEGÓLNYM ZNACZENIU	13
4. CHARAKTERYSTYKA MIEJSCOWOŚCI OKALEWKO I ANALIZA JEJ ZASOBÓW	14
4.1. POŁOŻENIE NA TLE GMINY	14
4.2. RYS HISTORYCZNY	15
4.3. INWENTARYZACJA ZASOBÓW SPOŁECZNYCH	15
4.4. INWENTARYZACJA INFRASTRUKTURY	24
5. ANALIZA SWOT DLA MIEJSCOWOŚCI OKALEWKO	27
6. OCENA OBECNEJ SYTUACJI MIEJSCOWOŚCI OKALEWKO ORAZ WIZJA JEJ STANU DOCELOWEGO	28
7. WIZJA ROZWOJU	31
8. ARKUSZ PLANOWANIA	33
9. CHARAKTERYSTYKA PLANOWANYCH DZIAŁAŃ	36
9.1. OPIS INWESTYCJI GŁÓWNEJ	36
9.2. INNE PLANOWANE INWESTYCJE	36
10. WDRAŻANIE PLANU ODNOWY MIEJSCOWOŚCI OKALEWKO	38

1. PLAN ODNOWY MIEJSCOWOŚCI – POPRAWA JAKOŚCI ŻYCIA MIESZKAŃCÓW JAKO PODSTAWOWY CZYNNIK ROZWOJU WSI

W ramach Programu Rozwoju Obszarów Wiejskich (PROW) na lata 2007-2013, na wszelkiego rodzaju działania związane z poprawą stanu polskiego rolnictwa i jakości życia na terenach wiejskich, przeznaczono ponad 17 mld euro. Zdecydowana większość tej sumy, bo ponad 13 mld, będzie pochodziła z Europejskiego Funduszu Rolnego na rzecz Rozwoju Obszarów Wiejskich (EFRROW).

Celem PROW jest wspieranie priorytetowych, z punktu widzenia europejskiej i krajowej polityki rolnej, działań obejmujących tereny wiejskie. Działania te ukierunkowane są na kilka podstawowych celów. Są to:

- wzrost konkurencyjności sektora rolnego i leśnego,
- poprawa stanu środowiska naturalnego i obszarów wiejskich,
- poprawa jakości życia na obszarach wiejskich i różnicowanie gospodarki wiejskiej,
- aktywizacja mieszkańców obszarów wiejskich.

Jedno ze zdefiniowanych w PROW działań, związanych z poprawą jakości życia na wsi, nosi nazwę „Odnowa i rozwój wsi”. Zgodnie z zapisami PROW, działanie to „będzie wpływać na poprawę jakości życia na obszarach wiejskich przez zaspokojenie potrzeb społecznych i kulturalnych mieszkańców wsi oraz promowanie obszarów wiejskich. Umożliwi rozwój tożsamości społeczności wiejskiej, zachowanie dziedzictwa kulturowego i specyfiki obszarów wiejskich oraz wpłynie na wzrost atrakcyjności turystycznej i inwestycyjnej obszarów wiejskich”. W ramach „Odnowy i rozwoju wsi” dofinansowaniem zostaną objęte inwestycje przyczyniające się do realizacji wspomnianych przed chwilą celów. Będą to między innymi projekty dotyczące:

- budowy i modernizacji obiektów pełniących funkcje publiczne,
- kształtowania przestrzeni publicznej,

- budowy i modernizacji infrastruktury związanej z rozwojem funkcji sportowych i społeczno-kulturalnych,
- eksponowania i konserwacji lokalnych pomników historycznych, zabytków oraz miejsc pamięci.

Inwestycje dotyczyć mogą wszystkich miejscowości położonych w gminach wiejskich oraz miejscowości poniżej 5 tysięcy mieszkańców położonych w gminach miejsko-wiejskich lub miejskich. W okresie działania PROW, każda kwalifikująca się miejscowość może być objęta pomocą finansową o wartości maksymalnej 500 tys. zł. Pomoc ta będzie mogła pokryć do 75% kosztów kwalifikowalnych projektu. Aby jednak projekt mógł ubiegać się o przyznanie dofinansowania, wszystkie zawarte w nim inwestycje muszą być uwzględnione w Planie Odnowy Miejscowości (POM).

Plan Odnowy Miejscowości jest najważniejszym dokumentem załączanym do wniosku o dofinansowanie w ramach działania „Odnowa i rozwój wsi”. Zawiera on najważniejsze dane dotyczące miejscowości, analizę jej zasobów, jej atutów i słabości, a także wizję jej rozwoju i plan inwestycji, które tę wizję mają urzeczywistnić. Ale znaczenie i przydatność POM wykraczają daleko poza ramy wyznaczone temu dokumentowi w Programie Rozwoju Obszarów Wiejskich.

Plan i prace związane z jego tworzeniem mogą stać się dla społeczności wsi okazją do autorefleksji, próbą spojrzenia z szerszej perspektywy na miejsce, w którym się żyje. Wartość takiego namysłu jest nie do przecenienia. Pozwala on określić aktualną pozycję miejscowości na arenie regionu, województwa, a nawet kraju. Pomaga podsumować dotychczasowe dokonania, ocenić skuteczność podejmowanych decyzji, wyciągnąć wnioski z popełnionych błędów. Umożliwia wyznaczenie jasno sprecyzowanych kierunków rozwoju oraz konkretnych działań, mających ten rozwój urzeczywistnić. W efekcie przyczynia się do wzrostu lokalnej świadomości wśród mieszkańców i zwiększa spójność społeczną w miejscowości.

Plan Odnowy Miejscowości powinien stanowić pomost łączący doświadczenie zdobyte w przeszłości z rzetelną wiedzą o stanie aktualnym i odważnymi, lecz realnymi do osiągnięcia celami na przyszłość. Dzięki temu może stać się ucieleśnieniem maksymy: „myśl globalnie – działaj lokalnie”.

Plan Odnowy Miejscowości Okalewko jest dokumentem strategicznym zawierającym szczegółową charakterystykę wsi, jej zasobów infrastrukturalnych i społecznych, analizę SWOT oraz opis planowanych inwestycji wraz z szacunkowymi kosztorysami i harmonogramem działań. Wyznacza on kierunki rozwoju miejscowości na lata 2010-2017. Jednocześnie pozostaje w pełni komplementarny z pozostałymi dokumentami strategicznymi opracowanymi na szczeblu krajowym, regionalnym i lokalnym.

Plan ma charakter otwarty, co oznacza możliwość aktualizacji jego zadań (zmiana kolejności lub dodanie wcześniej niewymienionego zadania) w zależności od potrzeb społecznych i uwarunkowań finansowych.

Nad przygotowaniem *Planu Odnowy Miejscowości Okalewko* pracowała Grupa Inicjatywna, w skład której wchodziłi:

- Andrzej Brdak (Sołtys);
- Kazimierz Bejger (Przewodniczący Rady Gminy Świedziebnia);
- Sławomir Kalinowski (Radny Rady Gminy Świedziebnia);
- Stanisław Lewandowski (Prezes OSP w Okalewku);
- Wioletta Kalinowska (Wiceprezes Stowarzyszenia „Stwórzmy szansę”);
- Agnieszka Aranowska (Skarbnik Stowarzyszenia „Stwórzmy szansę”);
- Iwona Sugalska (Prezes Stowarzyszenia „Stwórzmy szansę”);
- Ilona Barańska (Sekretarz Stowarzyszenia „Stwórzmy szansę”).

Niebagatelną rolę odegrała również cała społeczność lokalna, której członkowie wyrażali swoje opinie na temat potrzeb swoich i swojej wsi podczas organizowanych spotkań i konsultacji.

2. CHARAKTERYSTYKA GMINY ŚWIEDZIEBNA

2.1. POŁOŻENIE GEOGRAFICZNE

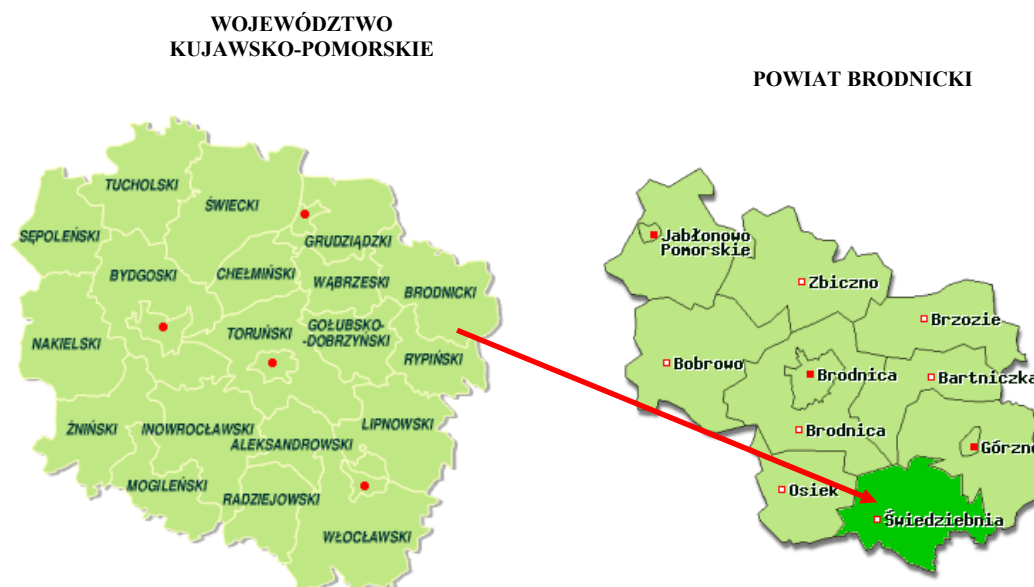
Gmina Świedziebna położona jest we wschodniej części województwa kujawsko-pomorskiego, na terenie powiatu brodnickiego. Gmina zajmuje powierzchnię 103,83 km², co stanowi ok. 10% powierzchni powiatu oraz 0,58% powierzchni województwa. Gminę zamieszkuje – według stanu na dzień 31.12.2009 r. – 5 287 mieszkańców, co daje gęstość zaludnienia na poziomie ok. 51 os./km².

Gminę Świedziebna tworzy 16 wsi sołectkich, do których należą: Chlebowo, Dzierzno, Granaty, Grzęby, Janowo, Kłušno, Księte, Mełno, Michałki, Rokitnica Nowa, Okalewko, Rokitnica Wieś, Zasady, Świedziebna, Zasadki i Zduny. Pozostałe miejscowości to: Brodniczka, Zasadki Nowe, Ostrów.

Od zachodu gmina Świedziebna graniczy z gminą Osiek (powiat brodnicki), od południa z gminami: Rypin i Skrwilno (powiat rypiński), od wschodu – z gminą Lubowidz (powiat żuromiński), zaś od strony północnej i północno-wschodniej z gminami: Brodnica, Górzno (powiat brodnicki).

Położenie gminy Świedziebna przedstawia poniższa mapa.

Mapa 1 Położenie gminy Świedziebna na tle województwa kujawsko-pomorskiego i powiatu brodnickiego



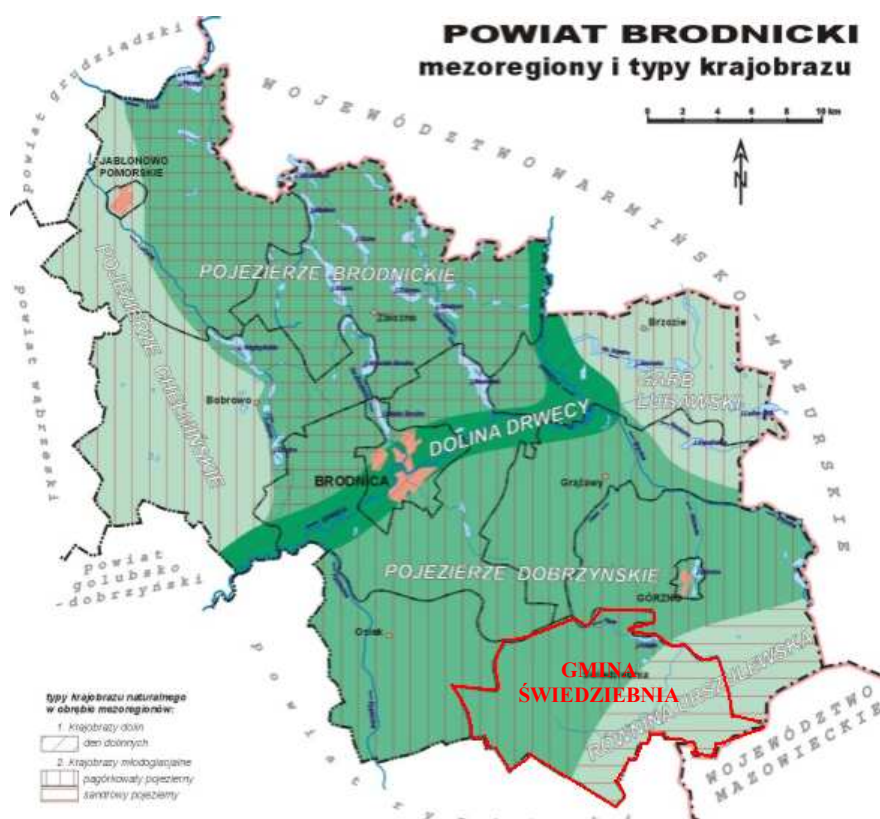
Źródło: <http://www.zpp.pl>.

2.2. UWARUNKOWANIA PRZYRODNICZE

▪ Geologia

Pod względem fizycznogeograficznym teren gminy Świdziebnia położony jest w obrębie Równiny Urszulewskiej (stanowiącej wschodnią część Pojezierza Chełmińsko-Dobrzyńskiego) oraz w obrębie Pojezierza Dobrzyńskiego (mapa 2).

Mapa 2 Mezoregiony i typy krajobrazu w gminie Świdziebnia na tle powiatu brodnickiego



Źródło: <http://starostwo-brodnica.bip.net.pl>.

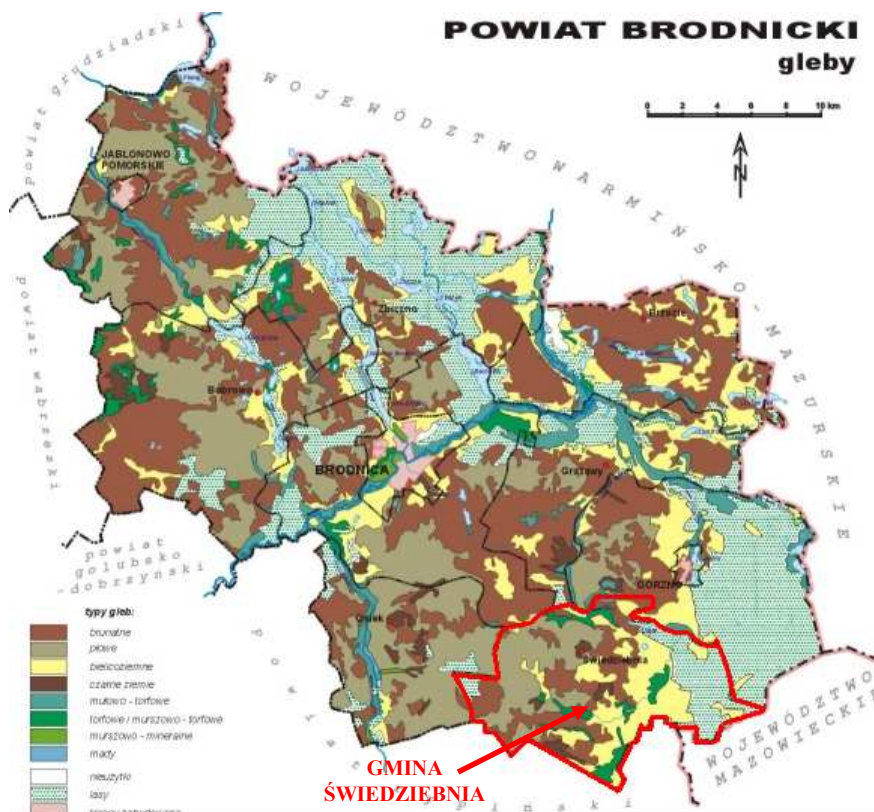
Powierzchnia terenu gminy wykazuje niewielkie zróżnicowanie hipsometryczne. Najniżej położony obszar – na poziomie 116-125 m – rozciąga się od Ostrowa do miejscowości Księża. Wysokości bezwzględne rosną w kierunkach: południowym i południowo-zachodnim, osiągając maksymalne wysokości ponad 150 m n.p.m. w okolicach takich miejscowości, jak: Kłušno, Michałki, Grzęby i Zasady. Na tym pagórkowatym terenie wysokości względne osiągają ok. 10 m. Najmniej urozmaicona powierzchnia występuje we wschodniej części gminy.

Ważnym elementem krajobrazowym gminy są występujące tu liczne mokradła, powstałe w wyniku deniwelacji terenu. Morena falista rozciąga się szerokim pasem w części północnej gminy – w okolicach wsi Księża i Rokitnica, a także w jej zachodniej części – w pobliżu wsi Kłusno, Michałki i Grzęby. Deniwelacje na tym terenie dochodzą do 15 m. Urozmaicenie terenu wprowadzają zaś liczne zagłębienia wytopiskowe i rynny glacialne, zajęte najczęściej przez równiny torfowe. Największą rynną jest rynna glacialna jeziora Księża oraz Księżówki, rozcinająca wysoczyznę morenową na głębokości 10-15 m. Spośród form wypukłych w rejonie wsi Księża i Ostrów można wyróżnić pas wzgórz morenowych – tzw. moren Górzyńskich, wznoszących się do 141 m n.p.m.

▪ **Utwory powierzchniowe i gleby**

Z warunkami geomorfologicznymi obszaru ściśle związana jest przepustowość utworów powierzchniowych. Wschodnią część gminy budują żwiry oraz gruboziarniste piaski. Utwory średnioprzepuszczalne, tj. piaski luźne, słabo gliniaste oraz gliniaste leśne znajdują się w środkowej części gminy. Natomiast w części północnej i zachodniej występują piaski gliniaste mocne, gliny piaszczyste i gliny zwałowe. Utwory o zmiennej przepuszczalności usytuowane są w obniżeniach terenowych zajętych przez równiny torfowe. Możliwości infiltracyjne torfów są okresowe. W okresie susz partie stropowe wykazują duże możliwości pochłaniania wód opadowych, w związku z czym stanowią one doskonałe, naturalne rejony retencji wodnej, dające bardzo często początek ciekom.

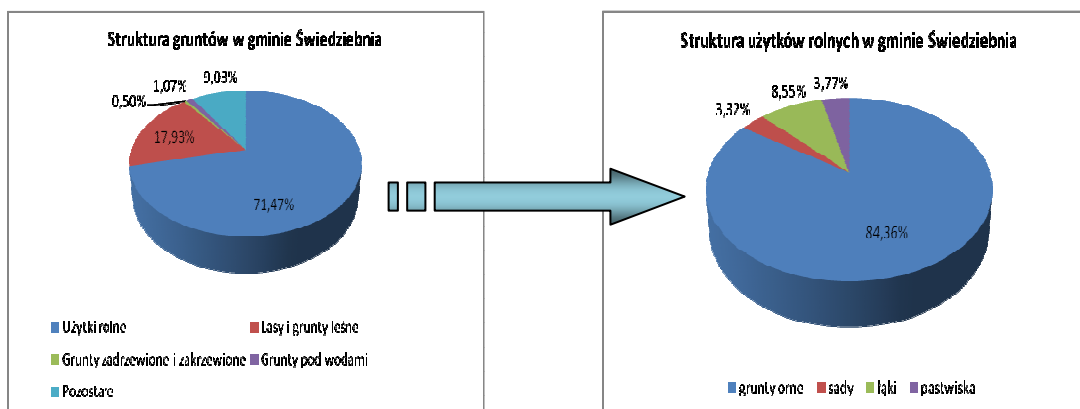
Mapa 3 Typy gleb w gminie Świdziebnia na tle powiatu brodnickiego



Źródło: <http://starostwo-brodnica.bip.net.pl>.

Gmina ma charakter typowo rolniczy, o czym najlepiej świadczy struktura jej gruntów. Nieco ponad 70% (7413,88 ha) powierzchni zajmują użytki rolne, lasy i grunty leśne – niecałe 18% (1859,52 ha), grunty zadrzewione i zakrzewione – 0,5% (52,06 ha), grunty pod wodami – ok. 1% (111,36 ha), zaś pozostałe tereny – w przybliżeniu 9% (937,07 ha).

Wykres 1 Struktura gruntów, w tym użytków rolnych w gminie Świdziebnia



Źródło: opracowanie własne na podstawie danych Urzędu Gminy Świdziebnia.

Podział gruntów pod względem przydatności rolniczej na terenie gminy przedstawia poniższa tabela.

Tabela 1 Klasy bonitacyjne gruntów ornych i użytków zielonych na terenie gminy Świdziebnia [ha]

Klasa	Grunty orne	Sady	Łąki trwale	Pastwiska trwale
IIIA	93,96	2,17	-	-
IIIB	1 421,44	64,33	-	-
III	-	-	55,74	28,67
IVA	1 838,20	100,76	-	-
IVB	1 214,26	53,17	-	-
IV	-	0,38	339,01	135,25
V	830,87	13,57	186,14	84,52
VI	834,91	11,55	53,08	27,16
VIZ	21,00	-	-	3,74
Razem:	6 254,64	245,93	633,97	279,34

Źródło: dane Urzędu Gminy Świdziebnia

▪ Hydrologia

Głównym ciekim, mającym znaczenie na terenie gminy Świdziebnia jest **rzeka Pissa** oraz jej dopływy: Księtówka, Brodnicka, Pisiak, Okalewka. Pissa stanowi lewobrzeżny dopływ Brynicy, do której uchodzi na wysokości 73,8 m n.p.m. w okolicach wsi Bartniczka. Pissa bierze swój początek z obszaru bifurkacyjnego znajdującego się na terenie torfowisk i mokradeł. Długość rzeki wynosi 17,5 km, szerokość koryta – od 2 do 8 m, głębokość – od 0,3 do 1 m, zaś powierzchnia zlewni – 150,5 km². Rzeka miejscami tworzy meandry i przepływa przez głęboko wcięte, czasem szerokie doliny. W odcinku ujściowym Pissa zasilana jest przez liczne wysięki znajdujące się w krawędziowej strefie wysoczyzny i uchodzi do Brynicy na obszarze podmokłych łąk, osiągając na tym odcinku przepływ ok. 0,8 m³/s, szerokość koryta – 2,5 m i głębokość na poziomie 1,0 m.

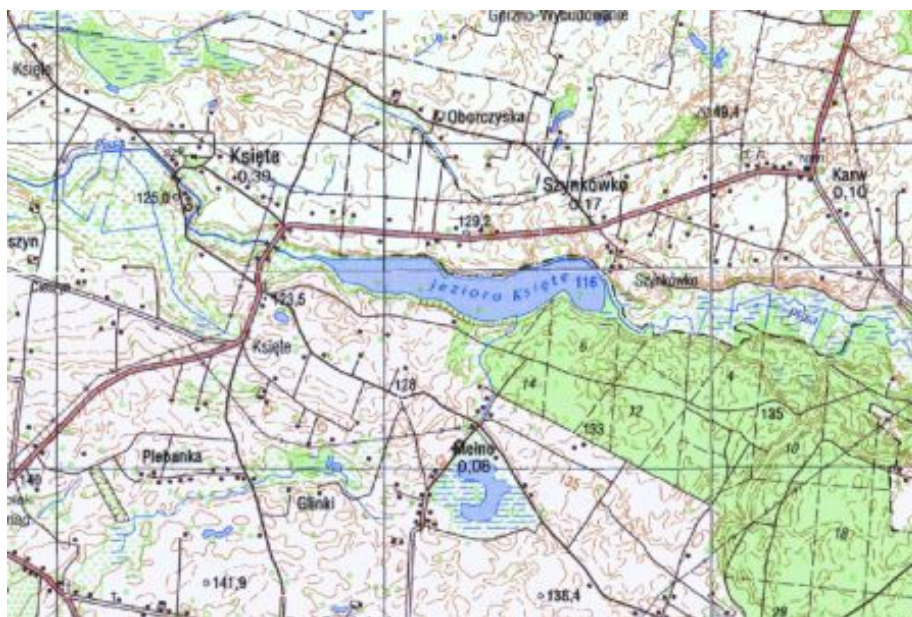
Ponadto, na terenie gminy znajdują się dwa jeziora:

- Jezioro Księte;
- Jezioro Melno.

Jezioro Księte usytuowane jest w północno-wschodniej części gminy. Jest to jezioro pochodzenia polodowcowego, długości ok. 2 km i szerokości ok. 600 m. Średnia głębokość jeziora wynosi 1,5 m. Jest to jezioro linowo-szczupakowe. Jezioro otacza od strony południowej las, zaś od strony północnej – pola uprawne.



Mapa 4 Lokalizacja Jeziora Księte



Źródło: <http://80.55.65.26/webmapa/wody/ksiete.html>.

Tabela 2 Podstawowe dane Jeziora Księte

Powierzchnia	40,3 ha
Objętość	264,8 tys. m ³
Głębokość maksymalna	1,5 m
Powierzchnia zlewni całkowitej	50,6 km ²
Powiat	brodnicki
Gmina	Świdziebnia
Zlewnia	-
Makroregion	Pojezierze Chełmińsko-dobrzyńskie
Mezoregion	Pojezierze Dobrzyńskie
Formy ochrony	Górznieńsko-Lidzbarski Park Krajobrazowy

Źródło: <http://80.55.65.26/webmapa/wody/ksiete.html>.

▪ Klimat

Gmina Świdziebnia położona jest w zachodniej części dzielnicy klimatycznej mazurskiej, co bezpośrednio wpływa na jej przejściowy klimat. Przejściowa cecha klimatu spowodowana jest ścieraniem się wilgotnych mas powietrza znad Atlantyku z bardzo suchymi znad kontynentu, czego konsekwencją jest duża zmienność pogody i znaczne zróżnicowanie pór roku w kolejnych latach.

Na terenie gminy najczęściej występują wiatry zachodnie, które wieją przez 44% przypadków w ciągu roku. Najrzadsze – południowe i północne cisy występują w 6,6% przypadków. Duża częstotliwość występowania wiatrów słabych i cisy świadczy o niekorzystnych warunkach rozprzestrzeniania się zanieczyszczeń atmosferycznych.

3. OPIS I CHARAKTERYSTYKA OBSZARÓW O SZCZEGÓLNYM ZNACZENIU

Centrum wsi Okalewko to obszar o zwartej zabudowie, o szczególnym znaczeniu dla zaspokajania potrzeb mieszkańców, sprzyjający nawiązywaniu kontaktów społecznych. W Okalewku centrum wsi tworzą działki zlokalizowane po obu stronach drogi powiatowej nr 1827C od terenu zwartej zabudowy do ostatnich zabudowań w kierunku Żuromina. W Okalewku w centrum wsi znajduje się budynek po byłej Szkole Podstawowej, Remiza OSP, świetlica wiejska, przystanek autobusowy, sklepy spożywczo-przemysłowe oraz zakład w branży samochodowej.

Centrum wsi Okalewko tworzą działki nr 205, 206, 207, 208, 217, 218/1, 219, 220, 33/1, 73, 72, 71, 70, 69, 68, 67, 66, 110, 109, 108, 107, 106, 105, 104, 103, 102, 100, 227, 229, 230, 452, 231, 232, 233, 234/1, 235, 236, 237, 238/2, 299, 111, 112, 113, 114, 115/1, 116, 117, 251, 252, 253, 254, 255, 256, 257, 278, 279.

4. CHARAKTERYSTYKA MIEJSCOWOŚCI OKALEWKO I ANALIZA JEJ ZASOBÓW

4.1. POŁOŻENIE NA TLE GMINY

Miejscowość Okalewko położona jest na uboczu szlaków komunikacyjnych w południowo-wschodniej części gminy Świdziebnia (ok. 6,5 km na południowy-wschód od wsi gminnej Świdziebnia). Lokalizację miejscowości będącej przedmiotem niniejszego opracowania przedstawia poniższa mapa.

Mapa 5 Położenie wsi Okalewko na tle gminy



Źródło: Plan Rozwoju Lokalnego Gminy Świdziebnia na lata 2007-2013.

4.2. RYS HISTORYCZNY¹

Wieś i folwark Okalewko należało niegdyś do gminy Okalewo oraz do parafii Świedziebnia. W 1676 r. Okalewo, Okalewko, Płociczno, Zofijewo i Łęg kupił starosta i chorąży dobrzyński – Jakub Rokitnicki.

W roku 1789 na terenie Okalewka wysiano 47,5 korcy żyta. W 1825 r. wieś ta liczyła 25 dymów, zaś w 1833 r. – 33 dymy oraz 317 mieszkańców. Powierzchnia Okalewka wynosiła wówczas 870 mórg gruntów ornych i 12 mórg nieużytków.

W 1867 r. nastąpiło uwłaszczenie chłopów w dobrach Okalewskich, a więc również i w Okalewku. Uwłaszczono wtedy 28 gospodarstw, które obejmowały łącznie 468 ha. Przeciętne gospodarstwo liczyło zaś ok. 16,7 ha.

4.3. INWENTARYZACJA ZASOBÓW SPOŁECZNYCH

Podział demograficzny ludności

Miejscowość Okalewko zajmuje powierzchnię 488,94 ha i liczy 358 mieszkańców (według stanu na dzień 31.12.2009 r.), co daje gęstość zaludnienia na poziomie ok. 73 os./km². Spośród wszystkich mieszkańców wsi 50,28% (czyli 180 osób) stanowią kobiety, zaś 49,72% mężczyźni (178 osób). Struktura płci jest zatem wyrównana. Strukturę wiekową przedstawia poniższa tabela.

Tabela 3 Struktura wiekowa mieszkańców wsi Okalewko na tle gminy, powiatu i województwa

Grupa wiekowa	wieś Okalewko		gmina Świedziebnia		powiat brodnicki		województwo kujawsko-pomorskie	
	os.	%	os.	%	os.	%	os.	%
Ludność w wieku przedprodukcyjnym	100	27,93	1 399	26,46	17 234	22,84	413 722	20,01
Ludność w wieku produkcyjnym	204	56,98	3 154	59,66	47 523	62,99	1 336 920	64,65
Ludność w wieku poprodukcyjnym	54	15,09	734	13,88	10 692	14,17	317 276	15,34

Zródło: opracowanie własne na podstawie danych Urzędu Gminy Świedziebnia i danych GUS.

Biorąc pod uwagę strukturę wieku mieszkańców wsi Okalewko wyraźnie widać, iż przeważającą grupę stanowią osoby w wieku produkcyjnym. Udział tejże grupy stanowi

¹ Niniejszy rys został opracowany na podstawie publikacji „Słownik geograficzny Królestwa Polskiego i innych krajów słowiańskich” pod red. Filipa Sulimierskiego, Bronisława Chlebowskiego, Władysława Walewskiego, Warszawa 1880 oraz publikacji „Tabela miast, wsi i osad Królestwa Polskiego” z 1827 r.

bowiem 56,98% wszystkich mieszkańców analizowanej miejscowości. Kolejną lokatę – z udziałem na poziomie 27,93% – zajmują osoby w wieku przedprodukcyjnym. Najmniejszy udział – równy 15,09% – przypada zaś na grupę osób w wieku poprodukcyjnym. Analogiczna sytuacja przedstawia się dla całej gminy Świdziebnia oraz dla powiatu brodnickiego i województwa kujawsko-pomorskiego. Tutaj również największy udział przypada na osoby w wieku produkcyjnym (ok. 60-65%), najmniejszy zaś – na osoby w wieku poprodukcyjnym (ok. 14-15%).

Bezrobocie

W miejscowości Okalewko 24 osoby pozostają aktualnie bez pracy. Bezrobocie występujące w Okalewku związane jest przede wszystkim z rolniczym charakterem wsi i gminy. Zdecydowaną większość mieszkańców Okalewka stanowią osoby pracujące w gospodarstwie rolnym.

Podział bezrobotnych według płci, wieku i wykształcenia przedstawia poniższa tabela.

Tabela 4 Poziom bezrobocia we wsi Okalewko na tle gminy Świdziebnia

Wyszczególnienie	Wieś Okalewko		Gmina Świdziebnia	
	os.	%	os.	%
Liczba bezrobotnych ogółem	24	-	287	-
Według płci				
kobiety	17	70,83	177	61,67
mężczyźni	7	29,17	110	38,33
Według wykształcenia				
z wykształceniem wyższym	3	12,5	12	4,18
z wykształceniem policealnym i średnim zawodowym	8	33,33	73	25,44
z wykształceniem średnim ogólnokształcącym	2	8,33	59	20,56
z wykształceniem zasadniczym zawodowym	10	41,67	42	14,63
z wykształceniem gimnazjalnym i poniżej	1	4,17	101	35,19
Według wieku				
18-24 lata	7	29,16	117	40,77
25-34 lata	12	50,00	74	25,78
35-44 lata	3	12,5	51	17,77
45-54 lata	1	4,17	32	11,15
55-59 lat	1	4,17	7	2,44
60-64 lata	0	0,00	6	2,09

Źródło: dane Powiatowego Urzędu Pracy w Brodnicy.

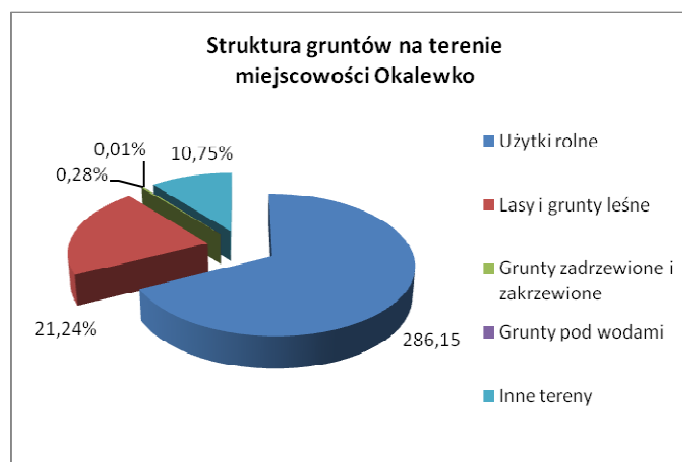
Bezrobotnych wspiera funkcjonujący w Świdziebni Gminny Ośrodek Pomocy Społecznej, który realizuje zadania z zakresu pomocy społecznej na podstawie ustawy o pomocy społecznej z dnia 12 marca 2004 r. (Dz. U. z 2009 r. Nr 175, poz. 1362 z późn. zm.). Pomoc udzielana jest w formie finansowej, rzeczowej i socjalnej, a najczęstszymi kryteriami jej przyznawania są z reguły ubóstwo, bezrobocie, długotrwała lub ciężka choroba, czy niepełnosprawność.

Rolnictwo

Gmina Świdziebnia jest gminą typowo rolniczą. Na jej obszarze znajdują się duże sady i plantacje dostarczające doskonałej jakości owoce oraz materiał szkółkarski dla dalszego rozwoju tej dziedziny produkcji rolniczej.

Rolnictwo stanowi również najważniejszą funkcję gospodarczą w miejscowości Okalewko. Użytki rolne na terenie wsi stanowią w 82,94% całej jej powierzchni (wykres 2), z czego zdecydowaną większość – bo 93,89% – to grunty orne (wykres 3).

Wykres 2 Podział gruntów na terenie wsi Okalewko



Źródło: opracowanie własne na podstawie danych Urzędu Gminy Świdziebnia.

Wykres 3 Podział użytków rolnych we wsi Okalewko



Źródło: opracowanie własne na podstawie danych Urzędu Gminy Świdziebnia.

Warunki glebowe na terenie Okalewka ukształtowane zostały przez utwory sandrowe. Dominują tu gleby klasy V, VI oraz duże kompleksy łąk i mokradeł.

Tabela 5 Klasy bonitacyjne gruntów ornych i użytków zielonych na terenie wsi Okalewko [ha]

Klasa	Grunty orne	Sady	Łąki trwałe	Pastwiska trwałe
IIIA	-	-	-	-
IIIB	-	-	-	-
III	-	-	-	-
IVA	1,4700	-	-	-
IVB	1,3000	-	-	-
IV	-	-	2,4350	-
V	43,9289	0,2600	1,5800	12,3375
VI	237,5264	9,8912	5,5200	11,0391
VIZ	2,4600	-	-	1,3400
Razem:	286,6853	10,1512	9,5350	24,7166

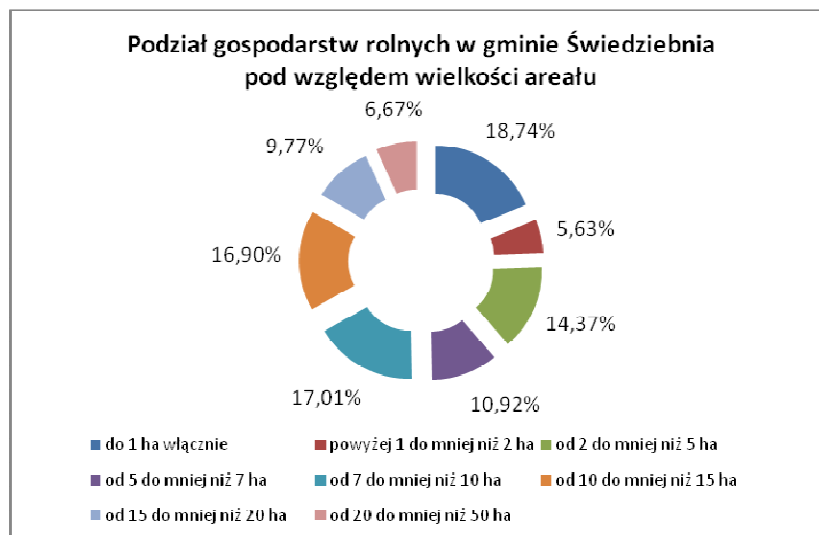
Źródło: dane Urzędu Gminy Świdziebnia.

Według danych Urzędu Gminy Świdziebnia, liczba gospodarstw rolnych na jej terenie wynosi 874. Podział gospodarstw rolnych pod względem wielkości areалу – zaprezentowany na poniższym wykresie – świadczy o rozdrobnieniu struktury agrarnej.

W gminie największy udział gospodarstw rolnych przypada na takie, które liczą do 1 ha włącznie (18,74%). Drugą pozycję zajmują gospodarstwa rolne o wielkości od 7 do mniej niż 10 ha (17,01%), trzecią – gospodarstwa od 10 do mniej niż 15 ha (16,90%). Natomiast najmniejszy udział przypada na gospodarstwa rolne zajmujące powyżej 1 do mniej niż 2 ha (5,63%). Niewielkim udziałem – na poziomie nieco ponad

6,5% – charakteryzują się również gospodarstwa rolne o powierzchni od 20 do mniej niż 50 ha oraz od 15 do mniej niż 20 ha (9,77%).

Wykres 4 Podział gospodarstw rolnych w gminie Świdziebnia pod względem wielkości areалу



Źródło: opracowanie własne na podstawie danych GUS.



Na terenie wsi Okalewko istnieje obecnie 70 gospodarstw rolnych. Gospodarstwa te zajmują się głównie produkcją mieszaną. W produkcji roślinnej dominuje uprawa zbóż, kukurydzy, ziemniaków i buraków cukrowych. W produkcji zwierzęcej dominuje zaś hodowla trzody chlewnej i bydła.

Turystyka i rekreacja

Gmina Świdziebnia – stowarzyszona wraz z sąsiednimi geograficznie i historycznie gminami w Lokalnej Grupie Działania Gmin Dobrzyńskich Region Północ – stanowi jeden z etapów trasy turystycznej. Na tworzącym zamknięty pierścień Regionalnym Szlaku po LGD, w granicach gminy Świdziebnia znajdują się następujące obiekty o walorach historycznych i zabytkowych:

- **Drewniany kościół p.w. Wniebowzięcia Najświętszej Marii Panny w Księżem** o konstrukcji zrębowej. Obecna świątynia pochodzi z XVIII w., jednakże pierwsza wzmianka o kościele datowana jest na rok 1520. W środku kościoła znajdują się trzy barokowe ołtarze z XVIII w., feretrony ludowe z 1828 r., rzeźby, krucyfiks ludowy z XIX w. Kościół objęty jest ochroną konserwatorską;



- **Grodzisko średniowieczne nad jeziorem Księża** (tzw. „Szaniec”), figurujące w ewidencji ochrony zabytków;
- **Kościół eklektyczny p.w. Podwyższenia Krzyża Św.** z II poł. XIX w., w którym na szczególną uwagę zasługuje ołtarz główny z 1888 r., krucyfiksy ludowe z XVIII i XIX w. oraz monstrancja eklektyczna z połowy XIX w. Kościół figuruje w ewidencji ochrony zabytków; 
- **Grób generała Józefa Niemojewskiego** – uczestnika powstania kościuszkowskiego, generała Legionów Polskich we Włoszech oraz uczestnika wyprawy Napoleona na Moskwę w 1812 r. Grób ten znajduje się przy kościele eklektycznym p.w. Podwyższenia Krzyża Świętego;
- **Kościół poewangelicki p.w. Św. Jana Chrzciciela w Michalkach** z 1935 r., zbudowany na miejscu pierwotnego – drewnianego; 
- **Cmentarz ewangelicki w Michalkach;**
- **Mogily na cmentarzu w Świdziebni:** m.in. Stefana Gniazdowskiego (właściciela majątku w Świdziebni, uczestnika powstania styczniowego), grób zbiorowy członków Legionu Orła Białego (zamordowanych przez hitlerowców w 1942 r.);
- **Tablica pamiątkowa z 1927 r.** usytuowana w centrum wsi Świdziebnia, wystawiona przez mieszkańców gminy w dziesiątą rocznicę odzyskania niepodległości;
- **Pozostałości dworku i park dworski z II poł. XIX w. we wsi Świdziebnia.**

Ciekawym elementem krajobrazu gminy są również liczne przydrożne kapliczki, wystawione w XIX w. oraz w początkach XX w., spośród których najstarsze datowane są na 1829 r. (w miejscowości Okalewko) oraz na 1886 r. (we wsi Ostrów).

Warto również wspomnieć, iż wieś Okalewko położona jest w 60% na terenie **Górznieńsko-Lidzbarskiego Parku Krajobrazowego**. Park ten został utworzony w 1990 r.

na pograniczu trzech województw: warmińsko-mazurskiego (8 633 ha), kujawsko-pomorskiego (13 901 ha) i mazowieckiego (5 230 ha). Przyrodę Parku cechuje wielka różnorodność gatunków roślin i zwierząt. W jego obszarze występuje ponad 900 gatunków roślin naczyniowych, wśród których wiele objętych jest ochroną gatunkową. Równie bogata jest fauna Parku, co potwierdza występowanie na jego terenie ponad 250 gatunków zwierząt. Warto również wspomnieć, iż na obszarze Górznieńsko-Lidzbarskiego Parku Krajobrazowego znajduje się 7 rezerwatów przyrody oraz 34 pomniki przyrody (spośród których najpopularniejszy – „Dąb Rzeczypospolitej” o obwodzie 664 cm i wysokości 34 m – szacowany jest na 500 lat).

Baza noclegowa

Zarówno w miejscowości Okalewko, jak i w całej gminie Świedziebnia nie istnieją ośrodki wypoczynkowe, motele, hotele, czy też gospodarstwa agroturystyczne.

Oświata

Na terenie miejscowości Okalewko brakuje placówki edukacyjnej – zarówno na poziomie podstawowym, jak i ponadpodstawowym oraz ponadgimnazjalnym. Funkcjonuje jednak system dowożenia dzieci i młodzieży do szkół na terenie gminy. Najbliższa szkoła podstawowa znajduje się w sąsiedniej wsi – Janowie. Ponadto, na obszarze gminy funkcjonują jeszcze:

- Szkoła Podstawowa w Świedziebni;
- Gimnazjum w Świedziebni;
- Szkoła Podstawowa w Michałkach;
- Szkoła Podstawowa w Zasadach;
- Niepubliczna Szkoła Podstawowa w Dzierznie.

W publicznych szkołach podstawowych gminy uczęszcza nieco ponad 520 dzieci, w gimnazjum – ok. 320 dzieci. Obiekty oświatowe wymagają jednak przeprowadzenia remontów i modernizacji.

Obsługa ludności

Zaopatrzenie mieszkańców wsi Okalewko w punkty obsługi mieszkańców jest niedostateczne. W miejscowości znajdują się tylko dwa sklepy spożywczo-przemysłowe.

Na terenie sołectwa brakuje przychodni lekarskiej oraz apteki. Opiekę ambulatoryjną w gminie sprawuje Niepubliczny Zakład Opieki Zdrowotnej „WIMED” zlokalizowany we wsi gminnej Świedziebnia. Tam też usytuowana jest apteka, poczta i filia Banku Spółdzielczego w Brodnicy.

Funkcjonuje jednak system dowożenia dzieci i młodzieży do szkół na terenie gminy.

Poza tym, Okalewko objęte jest regularnymi połączeniami komunikacji autobusowej do miast Brodnica i Żuromin oraz do miejscowości będącej ośrodkiem administracyjno-usługowym gminy, czyli Świedziebni. Istnieją również regularne połączenia komunikacji zbiorowej świadczone przez prywatnego przewoźnika.

Gospodarka

Na obszarze całej gminy Świedziebnia funkcjonuje 191 podmiotów gospodarczych, z czego 94,24% (czyli 180) stanowią podmioty sektora prywatnego, zaś 5,76% (czyli 11) podmioty sektora publicznego.

Strukturę podmiotów gospodarki narodowej zarejestrowanych w rejestrze REGON według sektorów własnościowych przedstawia tabela 6.

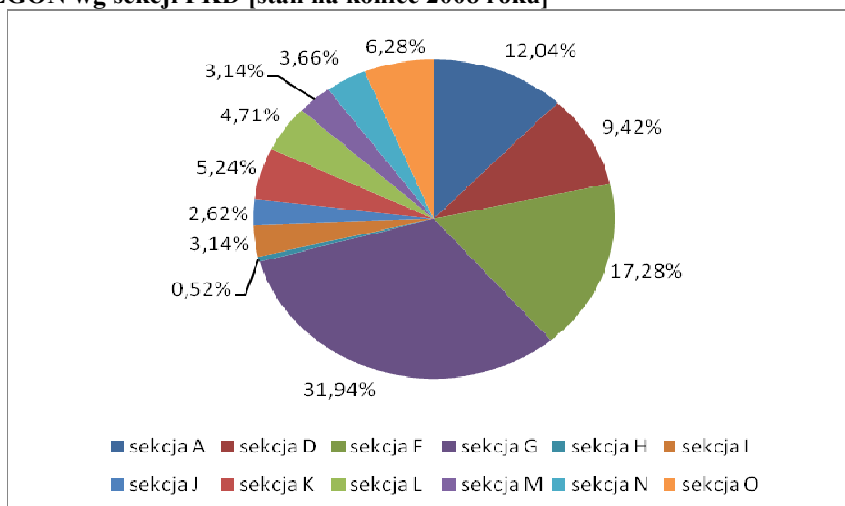
Tabela 6 Struktura podmiotów gospodarki narodowej gminy Świedziebnia zarejestrowanych w rejestrze REGON wg sektorów własnościowych [stan na koniec 2008 roku]

Wyszczególnienie	Liczba podmiotów gospodarki narodowej	
	szt.	%
Ogółem	191	100,00
Sektor publiczny		
Podmioty gospodarki narodowej ogółem	11	5,76
Państwowe i samorządowe jednostki prawa budżetowego ogółem	9	4,71
Sektor prywatny		
Podmioty gospodarki narodowej ogółem	180	94,24
Osoby fizyczne prowadzące działalność gospodarczą	148	77,49
Spółki handlowe	1	0,52
Spółki handlowe z udziałem kapitału zagranicznego	1	0,52
Spółdzielnie	5	2,62
Stowarzyszenia i organizacje społeczne	10	5,24

Źródło: Dane GUS.

Strukturę podmiotów gospodarki narodowej według sekcji PKD (według stanu na koniec 2008 roku) przedstawia poniższy wykres.

Wykres 5 Struktura podmiotów gospodarki narodowej gminy Świdziebnia zarejestrowanych w rejestrze REGON wg sekcji PKD [stan na koniec 2008 roku]



Źródło: Dane GUS.

A. Rolnictwo, leśnictwo, łowiectwo i rybactwo; D. Wytwarzanie i zaopatrywanie w energię elektryczną, gaz, parę wodną, gorącą wodę i powietrze do układów klimatyzacyjnych; F. Budownictwo; G. Handel hurtowy i detaliczny, naprawa pojazdów samochodowych, włączając motocykle; H. Transport i gospodarka magazynowa; I. Działalność związana z zakwaterowaniem i usługami gastronomicznymi; J. Informacja i komunikacja; K. Działalność finansowa i ubezpieczeniowa; L. Działalność związana z obsługą rynku nieruchomości; M. Działalność profesjonalna, naukowa i techniczna; N. Działalność w zakresie usług administrowania i działalność wspierająca; O. Administracja publiczna i ochrona narodowa; obowiązkowe zabezpieczenia społeczne.

Jak wynika z powyższego wykresu, na terenie gminy Świdziebnia najczęściej podmiotów gospodarki narodowej funkcjonuje w ramach sekcji G. Handel hurtowy i detaliczny, naprawa pojazdów samochodowych, włączając motocykle (z udziałem na poziomie 31,94%), sekcji F. Budownictwo (17,28%) oraz sekcji A. Rolnictwo, leśnictwo, łowiectwo i rybactwo (12,04%). Natomiast najmniejszy udział przypada na podmioty gospodarcze działające w ramach sekcji H. Transport i gospodarka magazynowa (0,52%), sekcji J. Informacja i komunikacja (2,62%) oraz sekcji M. Działalność profesjonalna, naukowa i techniczna i sekcji I. Działalność związana z zakwaterowaniem i usługami gastronomicznymi (po 3,14%).

4.4. INWENTARYZACJA INFRASTRUKTURY

Wodociągi

Ludność miejscowości Okalewko zaopatrywana jest w wodę ze Stacji Uzdatniania Wody w Rokitnicy Nowej. Długość sieci wodociągowej na obszarze Okalewka wynosi 9,24 km, ilość przyłączy – 60 szt., zaś liczba odbiorców – ok. 380 osób.

Tabela 7 Sieć wodociągowa w miejscowości Okalewko na tle gminy

Wyszczególnienie	Długość sieci wodociągowej zewnętrznej [km]	Długość przyłączy wodociągowych [km]	Ilość przyłączy [szt.]
wieś Okalewko	7,15	2,09	60
Gmina Świdziebnia	178,3	40,4	861

Źródło: dane Urzędu Gminy Świdziebnia.

Ujęcie wody w Rokitnicy Nowej dostarcza wodę również do takich wsi, jak: Świdziebnia, Ostrów, Rokitnica Wieś, Rokitnica Nowa, Dzierzno, Chlebowo, Kłuśno, Grzęby, Granaty, Zduny, Zasady, Zasady Nowe, Księża, Janowo, Zasadki, Brodniczka, Melno i Michałki.

Wodociąg oparty jest na czterech studniach wierconych, co obrazuje poniższa tabela. Wodociąg charakteryzuje się następującymi parametrami technicznymi:

- $Q_{sr.d}=1\ 550\ m^3/d$;
- $Q_{max.d}=2\ 000\ m^3/d$;
- $Q_{max.h}=200\ m^3/h$.

Tabela 8 Charakterystyka wodociągu w Rokitnicy Nowej

Wyszczególnienie	Studnia nr 1	Studnia nr 2	Studnia nr 3	Studnia nr 4
Rok budowy	1965	1972	1989	1989
Zasoby eksplo. m ³ /h	19,2	41	63	60
Głębokość studni	84	90	101	100

Źródło: dane Urzędu Gminy Świdziebnia.

Ujęcie wody w Rokitnicy Nowej pracuje w układzie dwustopniowym. Z uwagi na duże ilości żelaza i manganu proces odżelaziania i odmanganiania przebiega w odżelaziaczach zamkniętych, przy prędkości filtracji 10-15 m³/h. Pod względem bakteriologicznym woda w strukturach nie budzi zastrzeżeń i nie wymaga stałej dezynfekcji. Ujmowana woda przed wprowadzeniem do wewnętrznej sieci podlega procesowi uzdatniania. Woda surowa ujmowana jest naprzemiennie lub jednocześnie z 1 lub 2 studni

głębinowych za pomocą pomp (agregatów). Następnie pompowana jest do 4 odżelaziaczy, w których pozbawiana jest żelaza i manganu przez filtracje na złożu żwirowym. Po przejściu przez odżelaziacze woda zostaje odprowadzana do zbiornika wyrównawczego na terenie stacji. Stąd – przy pomocy pomp II-go stopnia – toczona jest przez hydrofony do sieci wodociągowej.

Kanalizacja

System kanalizacji sanitarnej obejmuje 19,5% powierzchni gminy. Do sieci – o długości 10,8 km – podłączonych jest obecnie 158 gospodarstw domowych, przy ogólnej liczbie korzystających na poziomie 1 275 osób (RLM 2930). Z sieci kanalizacji sanitarnej korzystają mieszkańcy takich miejscowości, jak: Świedziebnia, Rokitnica Wieś oraz część ludności zamieszkującej wieś Rokitnica Nowa.

Miejscowość Okalewko nie jest objęta zbiorczą siecią kanalizacji sanitarnej. Ścieki z terenu Okalewka wywożone są zestawem asenizacyjnym do gminnej oczyszczalni w Świedziebni. Ponadto, we wsi znajdują się dwie przydomowe oczyszczalnie ścieków.

Ścieki z terenów objętych siecią kanalizacyjną przyjmuje oczyszczalnia mechaniczno-biologiczna w Świedziebni o przepustowości 460 m³/dobę. Oczyszczalnia oparta jest na komorze krat, rowach cyrkulacyjnych, osadniku wtórnym, przepompowni recyrkulatu, poletkach osadowych i składowisku osadu. W pracującym rowie cyrkulacyjnym odbywają się wszystkie procesy: nityfikacji, denityfikacji oraz biosorpcji na podstawie osadu czynnego. W jej skład wchodzi również obiekty współpracujące – tj. trzy przepompownie ścieków.

Gospodarka odpadami stałymi

Na terenie gminy Świedziebnia nie funkcjonuje obecnie żadne składowisko odpadów. Plan zagospodarowania odpadów województwa kujawsko-pomorskiego wskazuje jako regionalne centrum zagospodarowania odpadów dla gminy Świedziebnia składowisko znajdujące się w gminie Rypin, w miejscowości Puszcza Miejska. Składowisko to stanowi część Regionalnego Zakładu Utylizacji Odpadów Komunalnych „Rypin” i zarządzane jest przez przedsiębiorstwo Komunalne „KOMES” Sp. z o.o. w Rypinie.

Mieszkańcy wsi Okalewko obsługiwani są w zakresie odbioru i transportu odpadów przez firmy z Brodnicy – na podstawie indywidualnych umów.

Infrastruktura energetyczna

Energię elektryczną do gminy Świedziebnia dostarcza Zakład Energetyczny Toruń S.A. Rejon Energetyczny w Brodnicy.

Ciepłownictwo i gazownictwo

Wieś Okalewko nie korzysta ze zbiorowej sieci ciepłowniczej. Gospodarstwa domowe na własną rękę i wyłącznie na swoje potrzeby wytwarzają energię ciepłą. Wytwarzana jest ona w przydomowych piecach, gdzie surowcem energetycznym przede wszystkim jest węgiel, drewno i ropa.

Do chwili obecnej Gmina Świedziebnia nie posiada na swoim terenie gazociągu.

Komunikacja telefoniczna

Wieś Okalewko znajduje się w zasięgu telefonii komórkowych. Na terenie gminy Świedziebnia zlokalizowane są dwie stacje bazowe telefonii komórkowej. Dostępna jest także sieć przewodowa. Usługi w zakresie telefonii stacjonarnej TP S.A. obejmują ok. 70% abonentów.

Sieć drogowa

Obsługę komunikacyjną gminy Świedziebnia zapewnia system dróg o znaczeniu powiatowym i gminnym. Długość dróg powiatowych w gminie wynosi 45,627 km, z czego na terenie Okalewka – 2,85 km. Z kolei długość dróg gminnych jest równa 89,879 km (w tym w granicach wsi Okalewko – 1,02 km).

5. ANALIZA SWOT DLA MIEJSCOWOŚCI OKALEWKO

Analiza SWOT jest narzędziem pozwalającym zidentyfikować i uporządkować czynniki mogące mieć wpływ na realizację dowolnego projektu. Swoją nazwę wzięła od pierwszych liter angielskich słów: strengths, weaknesses, opportunities i threats. Oznaczają one odpowiednio: mocne strony, słabe strony, szanse i zagrożenia. Słabe i mocne strony danego przedsięwzięcia dotyczą jego własnych uwarunkowań i zasobów. Natomiast szanse i zagrożenia odnoszą się do potencjalnych bądź rzeczywiście występujących, pozytywnych i negatywnych wpływów otoczenia projektu. Tak więc pierwsza para określeń związana jest z czynnikami wewnętrznymi, zaś druga – z czynnikami zewnętrznymi.

Na podstawie przedstawionej powyżej analizy zasobów miejscowości Okalewko oraz przeprowadzonych z mieszkańcami wsi i jej władzami konsultacji, zidentyfikowano elementy każdej z czterech kategorii i zestawiono je w poniższej tabeli.

MOCNE STRONY	SŁABE STRONY
<ul style="list-style-type: none"> • Czyste środowisko naturalne (brak zanieczyszczeń przemysłowych); • Korzystne położenie pod względem turystycznym (60% wsi znajduje się na terenie Górznieńsko-Lidzbarskiego Parku Krajobrazowego); • Względnie korzystne warunki glebowe dla rozwoju rolnictwa; • Aktywna działalność Stowarzyszenia na rzecz rozwoju społeczności lokalnej „Stwórzmy szansę”; • Aktywna działalność Stowarzyszenia Ochotniczej Straży Pożarnej; • Aktywna działalność Koła Łowieckiego „Sokół” ze Świedziebni; • Aktywność społeczności lokalnej; • Współpraca z instytucjami i organizacjami pozarządowymi z regionu; • Dostęp do sieci wodociągowej; • Dostęp do telefonii stacjonarnej. 	<ul style="list-style-type: none"> • Brak dostatecznej obsługi handlowo-usługowej mieszkańców; • Brak działalności pozarolniczej w gospodarstwach (niewykształcona agroturystyka i rolnictwo ekologiczne); • Brak obiektów sportowych i rekreacyjnych; • Brak placówek oświatowych; • Brak bazy noclegowej dla turystów; • Brak dostępu do sieci kanalizacji sanitarnej; • Brak przychodni lekarskiej i punktu aptecznego; • Niedostateczna oferta rozrywki dla dzieci, młodzieży i dorosłych; • Ograniczone możliwości dostępu do Internetu.
SZANSE	ZAGROŻENIA
<ul style="list-style-type: none"> • Wykorzystanie funduszy strukturalnych; • Rozwinięcie turystyki (w tym agroturystyki); • Rozwój rolnictwa ekologicznego; • Poprawa estetyki miejscowości (budowa chodników i parkingu); • Rozbudowa kompleksu sportowego i budowa placu zabaw dla dzieci; • Modernizacja i przebudowa dróg publicznych; • Budowa przydomowych oczyszczalni ścieków; • Wzmocnienie działalności OSP oraz organizacji pozarządowych; • Poprawa stanu sieci energetycznej; • Posiadanie zaplecza do stworzenia funkcjonalnej świetlicy wiejskiej; • Remont i wyposażenie pomieszczeń remizy OSP; • Zagospodarowanie terenu za budynkiem remizy OSP; • Współpraca z gminą przy realizacji POM; • Organizacja imprez o znaczeniu lokalnym i ponadlokalnym. 	<ul style="list-style-type: none"> • Brak kapitału na inwestycje infrastrukturalne; • Migracja młodzieży związana z edukacją i poszukiwaniem pracy; • Emigracja wykształconych osób; • Niska opłacalność produkcji rolnej; • Pogarszający się stan techniczny dróg publicznych; • Wzrost świadczeniobiorców korzystających z usług Gminnego Ośrodka Pomocy Społecznej.

6. OCENA OBECNEJ SYTUACJI MIEJSCOWOŚCI OKALEWKO ORAZ WIZJA JEJ STANU DOCELOWEGO

Żadna strategia rozwoju miejscowości nie może w długim okresie czasu funkcjonować i przynosić pozytywnych efektów, jeśli nie odpowiada na realne potrzeby miejscowej ludności. Określenie tych potrzeb i środków mających je zaspokoić jest niezbędnym elementem przy sporządzaniu Planu Odnowy Miejscowości. W wyniku konsultacji z przedstawicielami mieszkańców Okalewka, opracowana została poniższa tabela, odzwierciedlająca zbiorowy obraz wsi w oczach jej gospodarzy oraz prezentująca wizję celów, do których według nich miejscowość ta powinna dążyć.

Tabela 9 Poglądy mieszkańców na temat miejscowości Okalewko

DIAGNOZA AKTUALNEJ SYTUACJI		WIZJA STANU DOCELOWEGO	
<i>Co wyróżnia miejscowość Okalewko?</i>	<ul style="list-style-type: none"> ▪ na terenie miejscowości znajduje się remiza oraz Ochotnicza Straż Pożarna w Okalewku, ▪ na terenie miejscowości działa Stowarzyszenie na rzecz rozwoju społeczności lokalnej „Stwórzmy szansę”, ▪ miejscowość położona jest w 60% na obszarze Górznieńsko-Lidzbarskiego Parku Krajobrazowego leżącego na obszarze Zielonych Płuc Polski, ▪ na obszarze miejscowości działa Koło Łowieckie „Sokół” ze Świdziebni, ▪ organizacja imprez i spotkań integracyjnych oraz zajęć aktywizujących społeczność. 	<i>Co ma wyróżniać miejscowość Okalewko?</i>	<ul style="list-style-type: none"> ▪ uporządkowana estetyka miejscowości, ▪ rozwój agroturystyki poprzez stworzenie odpowiedniej bazy turystyczno-wypoczynkowej, ▪ zaplecze do rozwoju kultury i rekreacji
<i>Jakie funkcje pełni Okalewko?</i>	<ul style="list-style-type: none"> ▪ pełni funkcję rolniczą i mieszkaniową 	<i>Jakie funkcje ma pełnić Okalewko?</i>	<ul style="list-style-type: none"> ▪ kulturalne, ▪ rekreacyjno-sportowe
<i>Kim są mieszkańcy miejscowości Okalewko?</i>	<ul style="list-style-type: none"> ▪ większość mieszkańców prowadzi gospodarstwa rolne, ▪ emeryci, renciści, bezrobotni, ▪ pracownicy zakładów i instytucji dojeżdżający poza teren gminy, ▪ uczniowie i studenci 	<i>Kim mają być mieszkańcy Okalewko?</i>	<ul style="list-style-type: none"> ▪ aktywni, pracowici, identyfikujący się z problemami miejscowości i zaangażowani w ich rozwiązywanie
<i>Co daje utrzymanie mieszkańcom Okalewka?</i>	<ul style="list-style-type: none"> ▪ praca w indywidualnych gospodarstwach rolnych, ▪ praca zarobkowa na terenie gminy i poza nią, ▪ renta, emerytura, zasiłki 	<i>Co ma dawać utrzymanie mieszkańcom Okalewka?</i>	<ul style="list-style-type: none"> ▪ nowoczesne rolnictwo, ▪ praca w sferze agroturystyki

<p><i>Jak zorganizowani są mieszkańcy Okalewka?</i></p>	<ul style="list-style-type: none"> ▪ na terenie miejscowości działa Stowarzyszenie na rzecz rozwoju społeczności lokalnej „Stwórzmy szansę”, ▪ na terenie miejscowości działa Stowarzyszenie Ochotniczej Straży Pożarnej Rzeczypospolitej Polskiej, ▪ działa Rada Sołecka, ▪ część młodzieży działa w Stowarzyszeniu Ludowy Zespół Sportowy, ▪ sąsiedzka pomoc i aktywność mieszkańców 	<p><i>Jak mają być zorganizowani mieszkańcy Okalewka?</i></p>	<ul style="list-style-type: none"> ▪ mieszkańcy wspólnie organizujący życie społeczne i kulturalne w miejscowości
<p><i>W jaki sposób mieszkańcy rozwiązują swoje problemy?</i></p>	<ul style="list-style-type: none"> ▪ organizowanie zebrań wiejskich, ▪ odbywają się spotkania z przedstawicielami samorządów, ▪ doświadczenie sąsiada 	<p><i>W jaki sposób mieszkańcy mają rozwiązywać swoje problemy?</i></p>	<ul style="list-style-type: none"> ▪ zwiększenie przepływu informacji między mieszkańcami, ▪ współpraca z sąsiednimi miejscowościami
<p><i>Jak wygląda miejscowość Okalewko?</i></p>	<ul style="list-style-type: none"> ▪ miejscowość posiada zwartą zabudowę, ▪ miejscowość Okalewko z trzech stron otoczona jest lasami, które tworzą zwarty kompleks boru świeżego i lasu mieszanego 	<p><i>Jak ma wyglądać miejscowość Okalewko?</i></p>	<ul style="list-style-type: none"> ▪ estetyczna, ▪ funkcjonalna, ▪ sprzyjająca podnoszeniu standardu życia i pracy
<p><i>Jakie obyczaje i tradycje są pielęgnowane?</i></p>	<ul style="list-style-type: none"> ▪ kultywowanie tradycji religijnych, ▪ kultywowanie tradycji ludowych i łowieckich 	<p><i>Jakie obyczaje i tradycje mają być pielęgnowane?</i></p>	<ul style="list-style-type: none"> ▪ rozwój tradycji ludowych
<p><i>Jak wyglądają obejścia?</i></p>	<ul style="list-style-type: none"> ▪ występuje zróżnicowanie starej i nowej zabudowy, ▪ występuje zróżnicowanie w estetyce i porządku na posesjach 	<p><i>Jak mają wyglądać obejścia?</i></p>	<ul style="list-style-type: none"> ▪ estetycznie zagospodarowane posesje, ▪ zadbane przydomowe tereny zielone
<p><i>Jaki jest stan otoczenia i środowiska?</i></p>	<ul style="list-style-type: none"> ▪ miejscowość posiada sieć wodociagową, ▪ prowadzona jest zbiórka i segregacja odpadów, ▪ posiada sieć telefonii stacjonarnej, ▪ brak większych skoncentrowanych źródeł zanieczyszczeń powodujących degradację środowiska, ▪ brak sieci kanalizacyjnej, ▪ liczne tereny zielone, ▪ czyste środowisko 	<p><i>Jaki ma być stan otoczenia i środowiska?</i></p>	<ul style="list-style-type: none"> ▪ wykorzystanie naturalnych walorów przyrodniczych, ▪ czyste i przyjazne środowisko, ▪ spędzanie aktywnie i zdrowo czasu wolnego
<p><i>Jakie jest rolnictwo?</i></p>	<ul style="list-style-type: none"> ▪ tradycyjne 	<p><i>Jakie ma być rolnictwo?</i></p>	<ul style="list-style-type: none"> ▪ ekologiczne, ▪ innowacyjne, ▪ dochodowe
<p><i>Jakie są powiązania komunikacyjne?</i></p>	<ul style="list-style-type: none"> ▪ przez miejscowość przebiega droga powiatowa Brodnica – Świdziebnia – Okalewko, ▪ funkcjonuje system dowożenia 	<p><i>Jakie mają być powiązania komunikacyjne?</i></p>	<ul style="list-style-type: none"> ▪ lepszy stan dróg

	<p>dzieci i młodzieży do placówek oświatowych na terenie gminy,</p> <ul style="list-style-type: none"> ▪ regularne połączenia komunikacji autobusowej do miast Brodnica i Żuromin oraz do miejscowości będącej ośrodkiem administracyjno-usługowym gminy, ▪ regularne połączenia komunikacji zbiorowej świadczone przez prywatnego przewoźnika, ▪ transport własny 		
<p><i>Co proponujemy dzieciom i młodzieży?</i></p>	<ul style="list-style-type: none"> ▪ rozgrywki sportowe, ▪ liczne zajęcia, warsztaty i spotkania integracyjne organizowane przez Stowarzyszenie na rzecz rozwoju społeczności lokalnej „Stwórzmy szansę” w remizie OSP, ▪ wyjazdy na halę sportową do Świdziebni, ▪ festyny integracyjne 	<p><i>Co zaproponujemy dzieciom i młodzieży?</i></p>	<ul style="list-style-type: none"> ▪ ścieżki rowerowe, spacerowe i przyrodnicze, ▪ plac zabaw, ▪ zajęcia i warsztaty służące rozwojowi zainteresowań dzieci i młodzieży

7. WIZJA ROZWOJU

Na podstawie zgromadzonych materiałów i opinii mieszkańców można sformułować następującą Wizję Odnowy Miejscowości Okalewko:

Okalewko – odnowiona wieś sprzyjająca podnoszeniu standardu życia jej mieszkańców

Rozwój wsi Okalewko powinien przebiegać jednocześnie w trzech kierunkach (3 priorytety rozwoju):

Priorytet I. Podniesienie atrakcyjności obszarów wiejskich i standardów życia na wsi

Głównym celem niniejszego Planu Odnowy Miejscowości jest podniesienie atrakcyjności obszarów wiejskich i warunków życia na wsi. Cel ten może zostać osiągnięty dzięki realizacji różnego rodzaju projektów inwestycyjnych.

W przypadku miejscowości Okalewko, priorytetowym przedsięwzięciem inwestycyjnym jest uporządkowanie centrum wsi, w ramach którego zaplanowano budowę chodnika oraz budowę parkingu. Realizacja niniejszej inwestycji bez wątpienia pozytywnie wpłynie nie tylko na zwiększenie estetyki przestrzeni użytkowanej przez lokalną społeczność, ale również na poprawę bezpieczeństwa w ruchu kołowym i pieszym. Również przewidziana do realizacji przebudowa i modernizacja dróg powiatowych i gminnych przyczyni się do poprawy bezpieczeństwa i polepszenia estetyki wsi Okalewko.

Zwiększeniu atrakcyjności wsi Okalewko niewątpliwie służyć będzie także realizacja zadań inwestycyjnych, polegających na cyklicznym sprzątaniu gospodarstw i całej miejscowości, a także na wyposażeniu gospodarstw w krzewy i drzewa ozdobne. Ponadto, przewiduje się wdrażanie przedsięwzięć służących zwiększaniu świadomości ekologicznej mieszkańców wsi. W tym celu zaplanowano wyposażenie wszystkich gospodarstw na terenie Okalewka w indywidualne pojemniki do zbiórki odpadów komunalnych, a także organizowanie różnego rodzaju konkursów ekologicznych. Ponadto postuluje się realizację inwestycji infrastrukturalnych, obejmujących budowę przydomowych oczyszczalni ścieków.

Ponadto, w celu zwiększenia bezpieczeństwa przeciwpożarowego zaplanowano doposażenie Ochotniczej Straży Pożarnej w niezbędny sprzęt.

Priorytet II. Integracja mieszkańców wsi Okalewko

Na terenie miejscowości Okalewko przewiduje się realizację inwestycji mających na celu pomoc w procesie integracji jej mieszkańców. Integracja zostanie osiągnięta przede wszystkim poprzez organizację różnego rodzaju imprez, spotkań, pokazów artystycznych w remizie OSP. Remiza ta wymaga jednak przeprowadzenia remontu i modernizacji. Wyremontowana remiza OSP będzie mogła pełnić funkcję swoistego rodzaju centrum społeczno-kulturalnego wsi, dzięki czemu wzrosną szanse rozwoju intelektualnego i społecznego jej mieszkańców.

Poza tym, w celu wzbogacenia oferty form spędzania wolnego czasu dla dzieci i młodzieży, a co za tym idzie – zmniejszenia ryzyka powstawania patologii – przewiduje się rozbudowę kompleksu sportowego oraz budowę placu zabaw dla dzieci.

Priorytet III. Zrównoważony rozwój rolnictwa oraz wspieranie pozarolniczych działalności mieszkańców

Z uwagi na to, iż główną funkcją wsi jest i nadal będzie rolnictwo, jego rozwój musi opierać się między innymi o modernizację i rozbudowę gospodarstw, nowe metody upraw i hodowli oraz ochronę środowiska. Dywersyfikację dochodów w gospodarstwach można uzyskać poprzez otwarcie działalności gospodarczej związanej pośrednio z rolnictwem, (agroturystyka) i/lub podjęcie działalności polegającej np. na sprzedaży produktów lokalnych. W tym celu przewiduje się zorganizowanie cyklu warsztatów i spotkań dla zainteresowanych osób.

Można również zachęcić mieszkańców do otwarcia działalności gospodarczej niezwiązanej z rolnictwem. Rozwinięcie tego typu aktywności wymaga podnoszenia czy też zdobycia nowych kwalifikacji zawodowych, a także przekwalifikowania się. Taka mobilizacja rolników wpłynie bezpośrednio na zmniejszenie bezrobocia na terenach wiejskich.

8. ARKUSZ PLANOWANIA

Arkusze planowania Odnowy Miejscowości Okalewko (tabela 10) zawiera kluczowy priorytet rozwojowy, cele i listę projektów planowanych w przyszłości. Wszystkie te elementy są ze sobą powiązane i pozostają w zgodzie ze sformułowaną przez mieszkańców Wizją Odnowy Miejscowości.

Tabela 10 Szacunkowy kosztorys i harmonogram planowanych działań inwestycyjnych w miejscowości Okalewko

Projekt *	Cel	Planowany termin realizacji	Szacunkowy koszt [PLN]	Źródła finansowania
Zagospodarowanie centrum miejscowości Okalewko	- poprawa estetyki miejscowości Okalewko oraz zwiększenie bezpieczeństwa w ruchu kołowym i pieszym	II – III kw. 2010	38.505,50	Środki PROW, środki gminy
Wybudowanie placu zabaw	- organizacja czasu wolnego dzieci	2010-2017	25.000	Środki UE, środki gminy oraz środki mieszkańców gminy
Rozbudowa kompleksu sportowego	- rozwój sportu i rekreacji na wsi; - organizacja czasu wolnego mieszkańców Okalewka; podniesienie walorów atrakcyjności gminy; - umożliwienie organizacji imprez sportowych	2010-2017	20.000	Środki UE oraz środki gminy
Przebudowa dróg powiatowych	- strategiczne znaczenie dla trwałego rozwoju gminy; - poprawa jakości życia na wsi; - podniesienie atrakcyjności obszarów wiejskich; - poprawa bezpieczeństwa w ruchu drogowym	2010-2017	500.000	Środki UE i Starostwa Powiatowego w Brodnicy
Modernizacja i przebudowa dróg gminnych	- strategiczne znaczenie dla trwałego rozwoju gminy; - poprawa jakości życia na wsi; - podniesienie atrakcyjności obszarów wiejskich; - poprawa bezpieczeństwa w ruchu drogowym	2010-2017	100.000	Środki UE oraz środki gminy

Remont i modernizacja remizy OSP	- podwyższenie walorów atrakcyjności miejscowości Okalewko; - podwyższenie standardów kulturalnych	2010-2017	150.000	Środki UE i środki gminy
Rozszerzenie i wzmocnienie działalności OSP oraz organizacji pozarządowych	- doposażenie OSP w niezbędny sprzęt; - zwiększenie bezpieczeństwa przeciwpożarowego	2010-2017	25.000	Środki UE, środki gminy i środki mieszkańców gminy
Wyposażenie wszystkich gospodarstw w indywidualne pojemniki do zbiórki odpadów komunalnych	- podpisanie umów z Przedsiębiorstwami Gospodarki Komunalnej; - podniesienie świadomości ekologicznej mieszkańców	2010-2017	35.000	Środki mieszkańców gminy
Budowa przydomowych oczyszczalni ścieków	- poprawa warunków życia mieszkańców	2010-2017	200.000	Środki UE, środki gminy, środki mieszkańców gminy
Budowanie świadomości mieszkańców do segregowania odpadów komunalnych	- podniesienie świadomości mieszkańców wsi poprzez organizowanie konkursów ekologicznych, zakup pojemników do selektywnej zbiórki odpadów	2010-2017	10.000	Środki UE, środki WFOŚiGW, środki powiatu, środki gminy oraz środki mieszkańców gminy
Doprowadzenie do poprawy estetycznego wyglądu miejscowości, budynków i zagród wiejskich	- poprawa estetyki Okalewka poprzez cykliczne sprzątanie gospodarstw i całej miejscowości oraz wyposażenie gospodarstw w krzewy i drzewa ozdobne	2010-2017	70.000	Środki gminy oraz środki mieszkańców gminy
Stymulowanie działalności dających dodatkowe dochody w gospodarstwach rolnych	- stworzenie warunków do rozwoju przedsiębiorczości lokalnej poprzez organizację warsztatów i spotkań dla zainteresowanych umożliwiających im podjęcie działalności np. sprzedaży produktów rolnych oraz produktów lokalnych	2010-2017	10.000	Granty, środki UE oraz środki gminy

Rozwiązania instytucjonalne i wdrażanie systemów umożliwiających bezrobotnym zdobycie nowego zawodu, podnoszenie kwalifikacji zawodowych i przekwalifikowanie	- umożliwienie osobom pozostającym bez pracy zdobycie nowych kwalifikacji zawodowych, przekwalifikowanie w celu zmniejszenia bezrobocia w regionie	2010-2017	10.000	Środki UE, środki powiatu, środki gminy oraz środki mieszkańców gminy
Budowa więzi społecznych	- integracja mieszkańców Okalewka poprzez organizowanie spotkań, imprez kulturalnych i innych przedsięwzięć w remizie OSP	2010-2017	25.000	Środki gminy i środki mieszkańców gminy
Modernizacja sieci energetycznej (uzupełnienie oświetlenia ulicznego)	- poprawa warunków i jakości życia mieszkańców; - zwiększenie bezpieczeństwa mieszkańców	2010-2017	50.000	Środki UE i środki gminy
Uporządkowanie i zagospodarowanie terenu za remizą OSP	- podwyższenie walorów estetyki i atrakcyjności Okalewka	2010-2017	30.000	Środki UE i środki gminy
Wyposażenie pomieszczeń remizy OSP w stoły i krzesła	- poprawa estetyki i funkcjonalności pomieszczeń remizy OSP	2010-2017	10.000	Środki UE i środki gminy
Powstanie Koła Gospodyń Wiejskich	- budowa więzi społecznych; - wzrost aktywności mieszkańców Okalewka	2010-2017	10.000	Środki UE i środki mieszkańców
Doprowadzenie do zwiększenia dostępności łączy internetowych	- poprawa infrastruktury telekomunikacyjnej	2010-2017	300.000	Środki UE i środki gminy
Organizacja punktu przedszkolnego	- wyrównywanie szans edukacyjnych dzieci na wsi	2010-2017	100.000	Środki UE i środki gminy

*Inwestycje zaznaczone kolorem żółtym przewidziane są do dofinansowania w ramach działania „Odnowa i rozwój wsi” PROW

9. CHARAKTERYSTYKA PLANOWANYCH DZIAŁAŃ

9.1. OPIS INWESTYCJI GŁÓWNEJ

Inwestycja, polegająca na **zagospodarowaniu centrum miejscowości Okalewko** zostanie zrealizowana przy wsparciu Programu Rozwoju Obszarów Wiejskich w ramach Osi 3 „Jakość życia na obszarach wiejskich i różnicowanie gospodarki wiejskiej” w zakresie działania „Odnowa i rozwój wsi”.

Szacowana wartość inwestycji to 38 505,50 PLN (brutto).

Wdrożenie przedmiotowego zadania inwestycyjnego – obejmującego budowę chodnika oraz placów parkingowych – ma przede wszystkim na celu poprawę estetyki miejscowości Okalewko oraz zwiększenie poziomu bezpieczeństwa w ruchu kołowym i pieszym.

9.2. INNE PLANOWANE INWESTYCJE

Na terenie miejscowości Okalewko planuje się również realizację takich przedsięwzięć inwestycyjnych, jak:

- Wybudowanie placu zabaw;
- Rozbudowa kompleksu sportowego;
- Przebudowa dróg powiatowych;
- Modernizacja i przebudowa dróg gminnych;
- Remont i modernizacja remizy OSP;
- Rozszerzenie i wzmocnienie działalności Ochotniczej Straży Pożarnej oraz organizacji pozarządowych;
- Wyposażenie wszystkich gospodarstw w indywidualne pojemniki do zbiórki odpadów komunalnych;
- Budowa przydomowych oczyszczalni ścieków;
- Budowanie świadomości mieszkańców do segregowania odpadów komunalnych;

-
- Doprowadzenie do poprawy estetycznego wyglądu miejscowości, budynków i zagród wiejskich;
 - Stymulowanie działalności dających dodatkowe dochody w gospodarstwach rolnych;
 - Rozwiązania instytucjonalne i wdrażanie systemów umożliwiających bezrobotnym zdobycie nowego zawodu, podnoszenie kwalifikacji zawodowych i przekwalifikowanie;
 - Budowa więzi społecznych;
 - Modernizacja sieci energetycznej (uzupełnienie oświetlenia ulicznego);
 - Uporządkowanie i zagospodarowanie terenu za remizą OSP;
 - Wyposażenie pomieszczeń remizy OSP w stoły i krzesła;
 - Powstanie Koła Gospodyń Wiejskich;
 - Doprowadzenie do zwiększenia dostępności łącz internetowych;
 - Organizacja punktu przedszkolnego.

Wszystkie wymienione powyżej zadania inwestycyjne, których łączny koszt oszacowano na kwotę 1 680 000 PLN, zrealizowane zostaną na przełomie lat 2010 – 2017.

10. WDRAŻANIE PLANU ODNOWY MIEJSCOWOŚCI OKALEWKO

Zadania wynikające z wdrażania Planu

Plan Odnowy Miejscowości Okalewko jest dokumentem planistycznym powiązany i zgodnym z innymi dokumentami planowania strategicznego na poziomie gminnym, powiatowym, wojewódzkim i krajowym.

Wdrożenie Planu Odnowy Miejscowości Okalewko rozpocznie się od wprowadzenia go w życie uchwałą zebrania wiejskiego Okalewka oraz uchwałą Rady Gminy Świedziebnia.

Ustawa o samorządzie gminnym z dnia 8 marca 1990 r. (Dz.U. z 2001 r. Nr 142, poz. 1591 z późn. zm.) określa zadania poszczególnych organów gminy, w tym Wójta jako organu wykonawczego określając jego kompetencje i realizującego uchwały Rady Gminy. Wójt gminy dysponuje instrumentami prawnymi związanymi z realizacją i wdrażaniem niniejszego Planu Odnowy:

- podejmuje czynności niezbędne do realizacji planu, wynikające z kompetencji zapisanych w przepisach prawnych;
- rekomenduje Radzie zadania objęte planem i wprowadza je pod obrady Rady do wieloletniego programu inwestycyjnego w formie projektu uchwały Rady Gminy;
- proponuje Radzie Gminy zmiany planu i jego uzupełnienia;
- składa Radzie coroczne sprawozdania o postępach w realizacji planu oraz przedkłada tę informację na zebraniach wiejskich i spotkaniach z Radą Sołecką.

Wdrażanie Planu opiera się również o stanowisko w gminie ds. rozwoju gospodarczego i gospodarki przestrzennej, które to: przygotowuje dokumentację formalno-prawną, zarządza planem zgodnie z zasadą zintegrowanego działania, przygotowuje Wójtowi informacje dotyczące etapów realizacji podejmowanych zadań inwestycyjnych.

Plan Odnowy powinien być dokumentem ogólnodostępnym. W tym celu można wykorzystać np. stronę internetową Biuletynu Informacji Publicznej Urzędu Gminy Świdziebnia.

Zmiany w Planie Odnowy Miejscowości

Plan Odnowy Miejscowości Okalewko ma charakter otwarty, tzn. że w przypadku wystąpienia czynników natury społecznej, gospodarczej czy prawnej może ulec zmianom lub uzupełnieniu. Zmiany wprowadza się na drodze stosownej uchwały zebrania wiejskiego i Rady Gminy Świdziebnia. Wnioskodawcą zmiany w Planie może być: Rada Gminy, Wójt Gminy, zebranie wiejskie, podmioty gospodarcze i instytucje kultury. W tym celu należy powołać zespół ds. monitorowania planu i rejestrowania propozycji zmian w planie.

Przewodniczący Rady
(-) Kazimierz Bejger