

Załącznik  
do Uchwały Nr XXXVI/160/2010  
Rady Gminy Świedziebna  
z dnia 21 maja 2010 r.

# **PLAN ODNOWY MIEJSCOWOŚCI MICHĄŁKI**

**Michałki, Świedziebna 2010**

**SPIS TREŚCI:**

<b>1. PLAN ODNOWY MIEJSCOWOŚCI – POPRAWA JAKOŚCI ŻYCIA MIESZKAŃCÓW JAKO PODSTAWOWY CZYNNIK ROZWOJU WSI .....</b>	<b>3</b>
<b>2. CHARAKTERYSTYKA GMINY ŚWIEDZIEBNA .....</b>	<b>6</b>
2.1. POŁOŻENIE GEOGRAFICZNE .....	6
2.2. UWARUNKOWANIA PRZYRODNICZE .....	7
<b>3. OPIS I CHARAKTERYSTYKA OBSZARÓW O SZCZEGÓLNYM ZNACZENIU .....</b>	<b>13</b>
<b>4. CHARAKTERYSTYKA MIEJSCOWOŚCI MICHAŁKI I ANALIZA JEJ ZASOBÓW .....</b>	<b>14</b>
4.1. POŁOŻENIE NA TLE GMINY .....	14
4.2. RYS HISTORYCZNY .....	15
4.3. INWENTARYZACJA ZASOBÓW SPOŁECZNYCH .....	15
4.4. INWENTARYZACJA INFRASTRUKTURY .....	24
<b>5. ANALIZA SWOT DLA MIEJSCOWOŚCI MICHAŁKI .....</b>	<b>28</b>
<b>6. OCENA OBECNEJ SYTUACJI MIEJSCOWOŚCI MICHAŁKI ORAZ WIZJA JEJ STANU DOCELOWEGO .....</b>	<b>29</b>
<b>7. WIZJA ROZWOJU .....</b>	<b>32</b>
<b>8. ARKUSZ PLANOWANIA .....</b>	<b>34</b>
<b>9. CHARAKTERYSTYKA PLANOWANYCH DZIAŁAŃ .....</b>	<b>36</b>
9.1. OPIS INWESTYCJI GŁÓWNEJ .....	36
9.2. INNE PLANOWANE INWESTYCJE .....	36
<b>10. WDRAŻANIE PLANU ODNOWY MIEJSCOWOŚCI MICHAŁKI .....</b>	<b>38</b>

## **1. PLAN ODNOWY MIEJSCOWOŚCI – POPRAWA JAKOŚCI ŻYCIA MIESZKAŃCÓW JAKO PODSTAWOWY CZYNNIK ROZWOJU WSI**

W ramach Programu Rozwoju Obszarów Wiejskich (PROW) na lata 2007-2013, na wszelkiego rodzaju działania związane z poprawą stanu polskiego rolnictwa i jakości życia na terenach wiejskich, przeznaczono ponad 17 mld euro. Zdecydowana większość tej sumy, bo ponad 13 mld, będzie pochodziła z Europejskiego Funduszu Rolnego na rzecz Rozwoju Obszarów Wiejskich (EFRROW).

Celem PROW jest wspieranie priorytetowych – z punktu widzenia europejskiej i krajowej polityki rolnej – działań obejmujących tereny wiejskie. Działania te ukierunkowane są na kilka podstawowych celów, wśród których można wymienić:

- wzrost konkurencyjności sektora rolnego i leśnego,
- poprawę stanu środowiska naturalnego i obszarów wiejskich,
- poprawę jakości życia na obszarach wiejskich i różnicowanie gospodarki wiejskiej,
- aktywizację mieszkańców obszarów wiejskich.

Jedno ze zdefiniowanych w PROW działań, związanych z poprawą jakości życia na wsi, nosi nazwę „Odnowa i rozwój wsi”. Zgodnie z zapisami PROW, działanie to „będzie wpływać na poprawę jakości życia na obszarach wiejskich przez zaspokojenie potrzeb społecznych i kulturalnych mieszkańców wsi oraz promowanie obszarów wiejskich. Umożliwi rozwój tożsamości społeczności wiejskiej, zachowanie dziedzictwa kulturowego i specyfiki obszarów wiejskich oraz wpłynie na wzrost atrakcyjności turystycznej i inwestycyjnej obszarów wiejskich”. W ramach „Odnowy i rozwoju wsi” dofinansowaniem zostaną objęte inwestycje przyczyniające się do realizacji wspomnianych powyżej celów. Będą to między innymi projekty dotyczące:

- budowy i modernizacji obiektów pełniących funkcje publiczne,
- kształtowania przestrzeni publicznej,

- budowy i modernizacji infrastruktury związanej z rozwojem funkcji sportowych i społeczno-kulturalnych,
- eksponowania i konserwacji lokalnych pomników historycznych, zabytków oraz miejsc pamięci.

Inwestycje dotyczyć mogą wszystkich miejscowości położonych w gminach wiejskich oraz miejscowości poniżej 5 tys. mieszkańców położonych w gminach miejsko-wiejskich lub miejskich. W okresie działania PROW, każda kwalifikująca się miejscowość może być objęta pomocą finansową o wartości maksymalnej 500 tys. zł. Pomoc ta będzie mogła pokryć do 75% kosztów kwalifikowalnych projektu. Aby jednak projekt mógł ubiegać się o przyznanie dofinansowania, wszystkie zawarte w nim inwestycje muszą być uwzględnione w Planie Odnowy Miejscowości (POM).

Plan Odnowy Miejscowości jest najważniejszym dokumentem załączanym do wniosku o dofinansowanie w ramach działania „Odnowa i rozwój wsi”. Zawiera on najważniejsze dane dotyczące miejscowości, analizę jej zasobów, jej atutów i słabości, a także wizję jej rozwoju i plan inwestycji, które tę wizję mają urzeczywistnić. Ale znaczenie i przydatność POM wykraczają daleko poza ramy wyznaczone temu dokumentowi w Programie Rozwoju Obszarów Wiejskich.

Plan i prace związane z jego tworzeniem mogą stać się dla społeczności wsi okazją do autorefleksji, próbą spojrzenia z szerszej perspektywy na miejsce, w którym się żyje. Wartość takiego namysłu jest nie do przecenienia. Pozwala on określić aktualną pozycję miejscowości na arenie regionu, województwa, a nawet kraju. Pomaga podsumować dotychczasowe dokonania, ocenić skuteczność podejmowanych decyzji, wyciągnąć wnioski z popełnionych błędów. Umożliwia wyznaczenie jasno sprecyzowanych kierunków rozwoju oraz konkretnych działań, mających ten rozwój urzeczywistnić. W efekcie przyczynia się do wzrostu lokalnej świadomości wśród mieszkańców i zwiększa spójność społeczną w miejscowości.

Plan Odnowy Miejscowości powinien stanowić pomost łączący doświadczenie zdobyte w przeszłości z rzetelną wiedzą o stanie aktualnym i odważnymi, lecz realnymi do osiągnięcia celami na przyszłość. Dzięki temu może stać się ucieleśnieniem maksymy: „myśl globalnie – działaj lokalnie”.

Plan Odnowy Miejscowości Michałki jest dokumentem strategicznym zawierającym szczegółową charakterystykę wsi, jej zasobów infrastrukturalnych i społecznych, analizę SWOT oraz opis planowanych inwestycji wraz z szacunkowymi kosztorysami i harmonogramem działań. Wyznacza on kierunki rozwoju miejscowości na lata 2010-2017. Jednocześnie pozostaje w pełni komplementarny z pozostałymi dokumentami strategicznymi opracowanymi na szczeblu krajowym, regionalnym i lokalnym.

Plan ma charakter otwarty, co oznacza możliwość aktualizacji jego zadań (zmiana kolejności lub dodanie wcześniej niewymienionego zadania) w zależności od potrzeb społecznych i uwarunkowań finansowych.

Nad przygotowaniem *Planu Odnowy Miejscowości Michałki* pracowała Grupa Inicjatywna, w skład której wchodziłi:

- Jerzy Bendykowski (Sołtys);
- Kazimierz Bejger (Przewodniczący Rady Gminy Świedziebnia);
- Zbigniew Frygier (Radny Rady Gminy Świedziebnia);
- Urszula Lutowska (Dyrektor Szkoły Podstawowej w Michałkach).

Niebagatelną rolę odegrała również cała społeczność lokalna, której członkowie wyrażali swoje opinie na temat potrzeb swoich i swojej wsi podczas organizowanych spotkań i konsultacji.

## 2. CHARAKTERYSTYKA GMINY ŚWIEDZIEBNA

### 2.1. POŁOŻENIE GEOGRAFICZNE

Gmina Świedziebna położona jest we wschodniej części województwa kujawsko-pomorskiego, na terenie powiatu brodnickiego. Gmina zajmuje powierzchnię 103,83 km<sup>2</sup>, co stanowi ok. 10% powierzchni powiatu oraz 0,58% powierzchni województwa. Gminę zamieszkuje – według stanu na dzień 31.12.2009 r. – 5 287 mieszkańców, co daje gęstość zaludnienia na poziomie ok. 51 os./km<sup>2</sup>.

Gminę Świedziebna tworzy 16 wsi sołectkich, do których należą: Chlebowo, Dzierzno, Granaty, Grzęby, Janowo, Kłušno, Księte, Mełno, Michałki, Rokitnica Nowa, Okalewko, Rokitnica Wieś, Zasady, Świedziebna, Zasadki i Zduny. Pozostałe miejscowości to: Brodniczka, Zasadki Nowe, Ostrów.

Od zachodu gmina Świedziebna graniczy z gminą Osiek (powiat brodnicki), od południa z gminami: Rypin i Skrwilno (powiat rypiński), od wschodu – z gminą Lubowidz (powiat żuromiński), zaś od strony północnej i północno-wschodniej – z gminami: Brodnica, Górzno (powiat brodnicki).

Położenie gminy Świedziebna przedstawia poniższa mapa.

Mapa 1 Położenie gminy Świedziebna na tle województwa kujawsko-pomorskiego i powiatu brodnickiego



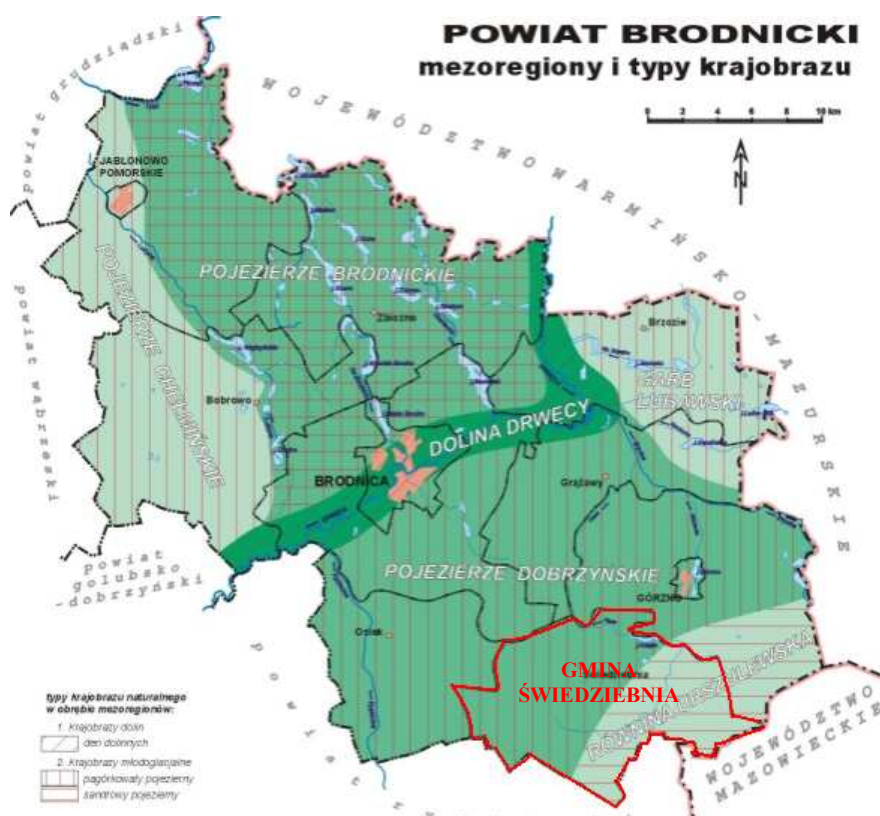
Źródło: <http://www.zpp.pl>.

## 2.2. UWARUNKOWANIA PRZYRODNICZE

### ▪ Geologia

Pod względem fizycznogeograficznym teren gminy Świdziebnia położony jest w obrębie Równiny Urszulewskiej (stanowiącej wschodnią część Pojezierza Chełmińsko-Dobrzyńskiego) oraz w obrębie Pojezierza Dobrzyńskiego (mapa 2).

Mapa 2 Mezoregiony i typy krajobrazu w gminie Świdziebnia na tle powiatu brodnickiego



Źródło: <http://starostwo-brodnica.bip.net.pl>.

Powierzchnia terenu gminy wykazuje niewielkie zróżnicowanie hipsometryczne. Najniżej położony obszar – na poziomie 116-125 m – rozciąga się od Ostrowa do miejscowości Księża. Wysokości bezwzględne rosną w kierunkach: południowym i południowo-zachodnim, osiągając maksymalne wysokości ponad 150 m n.p.m. w okolicach takich miejscowości, jak: Kłušno, Michałki, Grzęby i Zasady. Na tym pagórkowatym terenie wysokości względne osiągają ok. 10 m. Najmniej urozmaicona powierzchnia występuje we wschodniej części gminy.

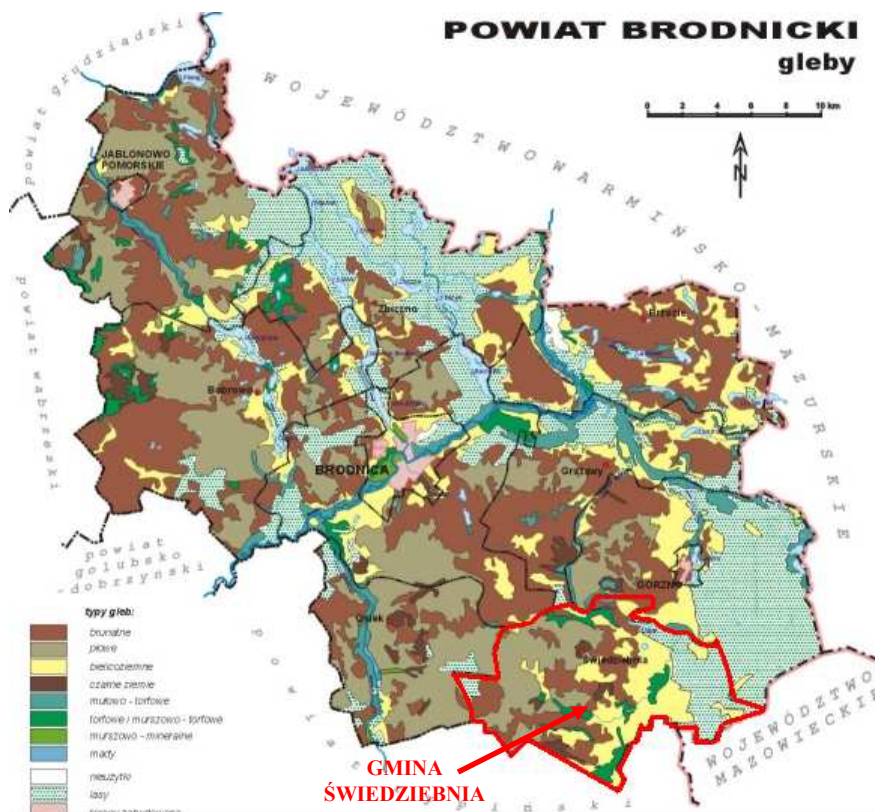
Ważnym elementem krajobrazowym gminy są liczne mokradła, powstałe w wyniku deniwelacji terenu. Morena falista rozciąga się szerokim pasem w części północnej gminy – w okolicach wsi Księża i Rokitnica, a także w jej zachodniej części – w pobliżu wsi Kłusno, Michałki i Grzęby. Deniwelacje na tym terenie dochodzą do 15 m. Urozmaicenie terenu wprowadzają zaś liczne zagłębienia wytopiskowe i rynny glacialne, zajęte najczęściej przez równiny torfowe. Największą rynną jest rynna glacialna jeziora Księża oraz Księżówki, rozcinająca wysoczyznę morenową na głębokości 10-15 m. Spośród form wypukłych w rejonie wsi Księża i Ostrów można wyróżnić pas wzgórz morenowych – tzw. moren Górzyskich, wznoszących się do 141 m n.p.m.

#### ▪ **Utwory powierzchniowe i gleby**

Z warunkami geomorfologicznymi obszaru ściśle związana jest przepustowość utworów powierzchniowych. Wschodnią część gminy budują żwiry oraz gruboziarniste piaski. Utwory średnioprzepuszczalne, tj. piaski luźne, słabo gliniaste oraz gliniaste leśne znajdują się w środkowej części gminy. Natomiast w części północnej i zachodniej występują piaski gliniaste mocne, gliny piaszczyste i gliny zwałowe. Utwory o zmiennej przepuszczalności usytuowane są w obniżeniach terenowych zajętych przez równiny torfowe. Możliwości infiltracyjne torfów są okresowe. W okresie susz partie stropowe wykazują duże możliwości pochłaniania wód opadowych, w związku z czym stanowią one doskonałe, naturalne rejony retencji wodnej, dające bardzo często początek ciekom.



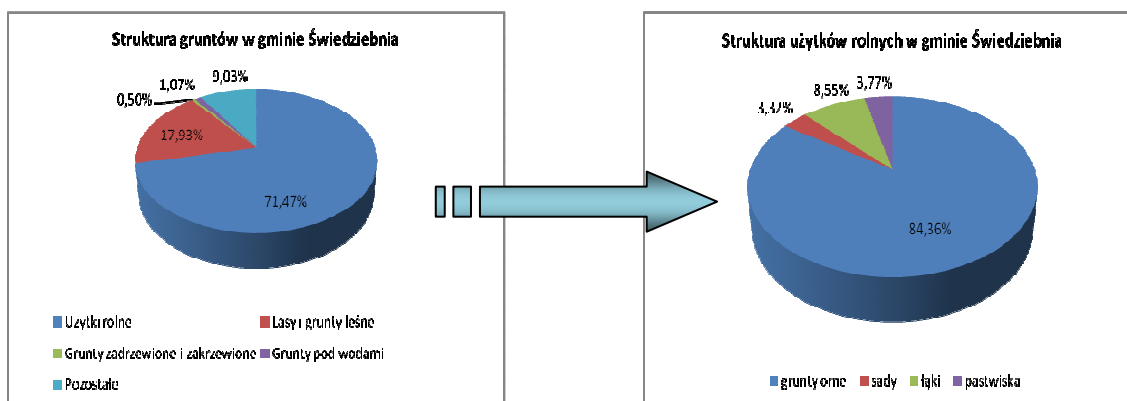
Mapa 3 Typy gleb w gminie Świdziebnia na tle powiatu brodnickiego



Źródło: <http://starostwo-brodnica.bip.net.pl>.

Gmina ma charakter typowo rolniczy, o czym najlepiej świadczy struktura jej gruntów. Niceo ponad 70% (7413,88 ha) jej powierzchni zajmują użytki rolne, lasy i grunty leśne – niecałe 18% (1859,52 ha), grunty zadrzewione i zakrzewione – 0,5% (52,06 ha), grunty pod wodami – ok. 1% (111,36 ha), zaś pozostałe tereny – w przybliżeniu 9% (937,07 ha).

Wykres 1 Struktura gruntów, w tym użytków rolnych w gminie Świdziebnia



Źródło: opracowanie własne na podstawie danych Urzędu Gminy Świdziebnia.

Podział gruntów pod względem przydatności rolniczej na terenie gminy przedstawia poniższa tabela.

**Tabela 1 Klasy bonitacyjne gruntów ornych i użytków zielonych na terenie gminy Świdziebnia [ha]**

Klasa	Grunty orne	Sady	Łąki trwale	Pastwiska trwale
IIIA	93,96	2,17	-	-
IIIB	1 421,44	64,33	-	-
III	-	-	55,74	28,67
IVA	1 838,20	100,76	-	-
IVB	1 214,26	53,17	-	-
IV	-	0,38	339,01	135,25
V	830,87	13,57	186,14	84,52
VI	834,91	11,55	53,08	27,16
VIZ	21,00	-	-	3,74
<b>Razem:</b>	<b>6 254,64</b>	<b>245,93</b>	<b>633,97</b>	<b>279,34</b>

*Źródło: dane Urzędu Gminy Świdziebnia*

#### ▪ Hydrologia

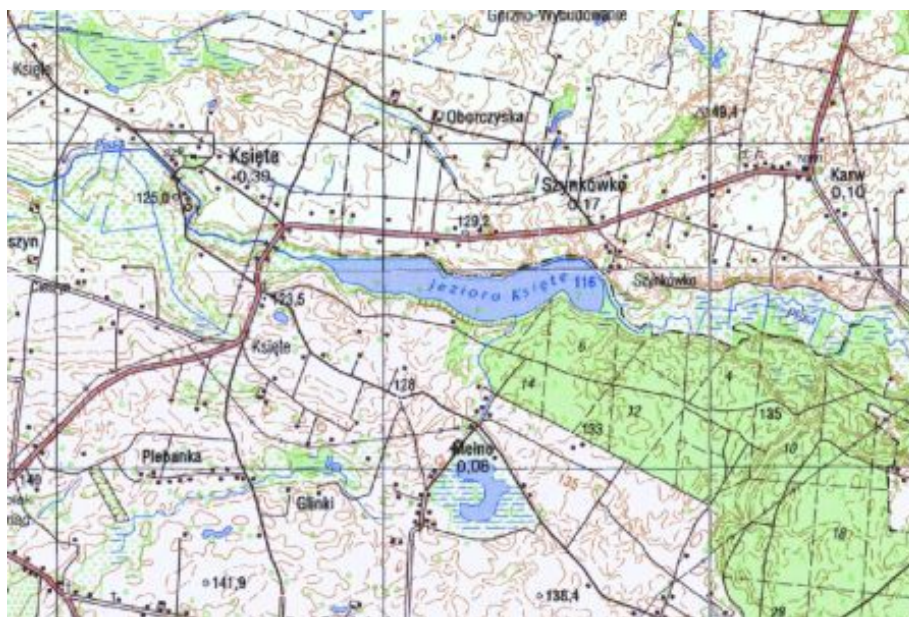
Głównym ciekim, mającym znaczenie na terenie gminy Świdziebnia jest **rzeka Pissa** oraz jej dopływy: Księtówka, Brodnicka, Pisiak, Okalewa. Pissa stanowi lewobrzeżny dopływ Brynicy, do której uchodzi na wysokości 73,8 m n.p.m. w okolicach wsi Bartniczka. Pissa bierze swój początek z obszaru bifurkacyjnego znajdującego się na terenie torfowisk i mokradeł. Długość rzeki wynosi 17,5 km, szerokość koryta – od 2 do 8 m, głębokość – od 0,3 do 1 m, zaś powierzchnia zlewni – 150,5 km<sup>2</sup>. Rzeka miejscami tworzy meandry i przepływa przez głęboko wcięte, czasem szerokie doliny. W odcinku ujściowym Pissa zasilana jest przez liczne wysięki znajdujące się w krawędziowej strefie wysoczyzny i uchodzi do Brynicy na obszarze podmokłych łąk, osiągając na tym odcinku przepływ ok. 0,8 m<sup>3</sup>/s, szerokość koryta – 2,5 m i głębokość na poziomie 1,0 m.

Ponadto, na terenie gminy znajdują się dwa jeziora:

- Jezioro Księte;
- Jezioro Melno.

**Jezioro Księte** usytuowane jest w północno-wschodniej części gminy. Jest to jezioro pochodzenia polodowcowego, długości ok. 2 km i szerokości ok. 600 m. Średnia głębokość jeziora wynosi 1,5 m. Jest to jezioro linowo-szczupakowe. Jezioro otacza od strony południowej las, zaś od strony północnej – pola uprawne.



**Mapa 4 Lokalizacja Jeziora Księte**


Źródło: <http://80.55.65.26/webmapa/wody/ksiete.html>.

**Tabela 2 Podstawowe dane Jeziora Księte**

<b>Powierzchnia</b>	40,3 ha
<b>Objętość</b>	264,8 tys. m <sup>3</sup>
<b>Głębokość maksymalna</b>	1,5 m
<b>Powierzchnia zlewni całkowitej</b>	50,6 km <sup>2</sup>
<b>Powiat</b>	brodnicki
<b>Gmina</b>	Świdziebnia
<b>Zlewnia</b>	-
<b>Makroregion</b>	Pojezierze Chełmińsko-dobrzyńskie
<b>Mezoregion</b>	Pojezierze Dobrzyńskie
<b>Formy ochrony</b>	Górznieńsko-Lidzbarski Park Krajobrazowy

Źródło: <http://80.55.65.26/webmapa/wody/ksiete.html>.

**▪ Klimat**

Gmina Świdziebnia położona jest w zachodniej części dzielnicy klimatycznej mazurskiej, co bezpośrednio wpływa na jej przejściowy klimat. Przejściowa cecha klimatu spowodowana jest ścieraniem się wilgotnych mas powietrza znad Atlantyku z bardzo suchymi znad kontynentu, czego konsekwencją jest duża zmienność pogody i znaczne zróżnicowanie pór roku w kolejnych latach.

---

Na terenie gminy najczęściej występują wiatry zachodnie, które wieją przez 44% przypadków w ciągu roku. Najrzadsze – południowe i północne cisy występują w 6,6% przypadków. Duża częstotliwość występowania wiatrów słabych i cisy świadczy o niekorzystnych warunkach rozprzestrzeniania się zanieczyszczeń atmosferycznych.

---

### **3. OPIS I CHARAKTERYSTYKA OBSZARÓW O SZCZEGÓLNYM ZNACZENIU**

Centrum wsi Michałki to obszar o zwartej zabudowie, o szczególnym znaczeniu dla zaspokajania potrzeb mieszkańców, sprzyjający nawiązywaniu kontaktów społecznych. W Michałkach centrum wsi tworzą działki zlokalizowane po obu stronach drogi powiatowej nr 1839C i drogi gminnej nr 080908C od terenu zwartej zabudowy do ostatnich zabudowań w kierunku Rypina i Kłuśna. W Michałkach w centrum wsi znajduje się Szkoła Podstawowa, Kościół, przystanek autobusowy, budynek zlewni mleka, sklepy spożywczo-przemysłowe oraz sklep w branży samochodowej.

Centrum wsi Michałki tworzą działki nr 75/2, 75/3, 75/4, 75/5, 68/2, 160, 68/3, 126/1, 68/2, 71/1, 69/2, 69/1, 68/5, 11, 12, 13, 16, 19/2, 19/1, 20, 21, 23, 36/3, 35, 30/2, 63/1, 24.

## 4. CHARAKTERYSTYKA MIEJSCOWOŚCI MICHAŁKI I ANALIZA JEJ ZASOBÓW

### 4.1. POŁOŻENIE NA TLE GMINY

Miejscowość Michałki położona jest na południowym-zachodzie gminy Świdziebnia, ok. 7 km na południowy-zachód od siedziby gminy – Świdziebni oraz ok. 9 km od miasta powiatowego Rypina oraz ok. 22 km od miasta powiatowego Brodnicy. Lokalizację miejscowości będącej przedmiotem niniejszego opracowania przedstawia poniższa mapa.

Mapa 5 Położenie wsi Michałki na tle gminy



Źródło: Plan Rozwoju Lokalnego Gminy Świdziebnia na lata 2007-2013.

## 4.2. RYS HISTORYCZNY<sup>1</sup>

Wieś Michałki należała w przeszłości do gminy Starorypin oraz do parafii Sadłowo. Odległość z Rypina do Michałek wynosiła 8 wiorst. W roku 1827 była to wieś rządowa. Liczyła wówczas 17 dymów i 124 mieszkańców. Do wsi należało 45 mórg gruntu, natomiast folwark należał do dóbr w Kłuśnie.

Michałki i najbliższe okolice zamieszkiwało wówczas ok. 3 tys. ludności pochodzenia niemieckiego, wyznania ewangelickiego, mówiącej narzeczem dolno-niemieckim.

Do parafii w Sadłowie należały osoby wyznania rzymsko-katolickiego, zaś ewangelicy tworzyli odrębną parafię. Kościół parafialny w Michałkach był drewniany. Przy kościele funkcjonowała szkołka, w której okoliczna młodzież uczyła się głównie religii. Lekcje odbywały się w narzeczu dolno-niemieckim. W skład parafii wchodziło wiele wsi porzrzucanych po całym powiecie rypińskim. Do wsi tych należały m.in.: Grzęby, Szenwald, Tereszewko, Tomaszewko, a także Głowińsk, Tomaszewo i Obórki. Były to wsie z najlepszymi gruntami, toteż nierzadko można było widzieć u gospodarzy budynki murowane, kryte dachówką.

Dawnej każda wieś miała swój cmentarz, na którym chowano zmarłych bez udziału pastora. Pochówku dokonywał nauczyciel szkółki, tzw. „szkolny”.

Obecny kościół – p.w. Św. Jana Chrzciciela – został 1935 r. zbudowany na miejscu pierwotnego – drewnianego.

## 4.3. INWENTARYZACJA ZASOBÓW SPOŁECZNYCH

### *Podział demograficzny ludności*

Miejscowość Michałki zajmuje powierzchnię 363,37 ha i liczy 243 mieszkańców (według stanu na dzień 31.12.2009 r.), co daje gęstość zaludnienia na poziomie ok. 67 os./km<sup>2</sup>. Spośród wszystkich mieszkańców wsi 49,79% (czyli 121 osób) stanowią

---

<sup>1</sup> Niniejszy rys został opracowany na podstawie publikacji „Słownik geograficzny Królestwa Polskiego i innych krajów słowiańskich” pod red. Filipa Sulimierskiego, Bronisława Chlebowskiego, Władysława Walewskiego, Warszawa 1880 oraz publikacji „Tabela miast, wsi i osad Królestwa Polskiego” z 1827 r.

kobiety, zaś 50,21% mężczyźni. Struktura płci jest zatem wyrównana. Strukturę wiekową przedstawia poniższa tabela.

**Tabela 3 Struktura wiekowa mieszkańców wsi Michałki na tle gminy, powiatu i województwa**

Grupa wiekowa	wieś Michałki		gmina Świdziebnia		powiat brodnicki		województwo kujawsko-pomorskie	
	os.	%	os.	%	os.	%	os.	%
Ludność w wieku przedprodukcyjnym	71	29,22	1 399	26,46	17 234	22,84	413 722	20,01
Ludność w wieku produkcyjnym	134	55,14	3 154	59,66	47 523	62,99	1 336 920	64,65
Ludność w wieku poprodukcyjnym	38	15,64	734	13,88	10 692	14,17	317 276	15,34

*Źródło: opracowanie własne na podstawie danych Urzędu Gminy Świdziebnia i danych GUS.*

Biorąc pod uwagę strukturę wieku mieszkańców wsi Michałki wyraźnie widać, iż przeważającą grupę stanowią osoby w wieku produkcyjnym. Udział tejże grupy stanowi bowiem 55,14% wszystkich mieszkańców analizowanej miejscowości. Kolejną lokatę – z udziałem na poziomie 29,22% – zajmują osoby w wieku przedprodukcyjnym. Najmniejszy udział – równy 15,64% – przypada zaś na grupę osób w wieku poprodukcyjnym. Analogiczna sytuacja przedstawia się dla całej gminy Świdziebnia oraz dla powiatu brodnickiego i województwa kujawsko-pomorskiego. Tutaj również największy udział przypada na osoby w wieku produkcyjnym (ok. 60-65%), najmniejszy zaś – na osoby w wieku poprodukcyjnym (ok. 14-15%).

### **Bezrobocie**

W miejscowości Michałki 16 osób stanowią mieszkańcy pozostający bez pracy. Bezrobocie występujące w Michałkach związane jest przede wszystkim z rolniczym charakterem wsi i gminy. Zdecydowana większość mieszkańców Michałek to osoby pracujące w gospodarstwie rolnym.

Podział bezrobotnych według płci, wieku i wykształcenia przedstawia poniższa tabela.



Tabela 4 Poziom bezrobocia we wsi Michałki na tle gminy Świdziebnia

Wyszczególnienie	Wieś Michałki		Gmina Świdziebnia	
	os.	%	os.	%
Liczba bezrobotnych ogółem	16	-	287	-
<b>Według płci</b>				
kobiety	7	43,75	177	61,67
mężczyźni	9	56,25	110	38,33
<b>Według wykształcenia</b>				
z wykształceniem wyższym	4	25,00	12	4,18
z wykształceniem policealnym i średnim zawodowym	6	37,50	73	25,44
z wykształceniem średnim ogólnokształcącym	2	12,50	59	20,56
z wykształceniem zasadniczym zawodowym	2	12,50	42	14,63
z wykształceniem gimnazjalnym i poniżej	2	12,50	101	35,19
<b>Według wieku</b>				
18-24 lata	5	31,25	117	40,77
25-34 lata	6	37,50	74	25,78
35-44 lata	2	12,50	51	17,77
45-54 lata	1	6,25	32	11,15
55-59 lat	1	6,25	7	2,44
60-64 lata	1	6,25	6	2,09

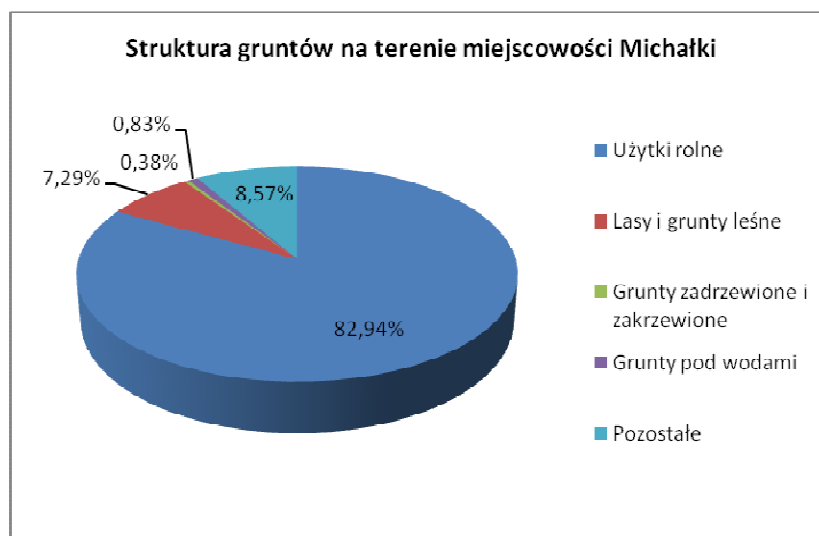
Źródło: dane Powiatowego Urzędu Pracy w Brodnicy.

Bezrobotnych wspiera funkcjonujący w Świdziebni Gminny Ośrodek Pomocy Społecznej, który realizuje zadania z zakresu pomocy społecznej na podstawie ustawy o pomocy społecznej z dnia 12 marca 2004 r. (Dz. U. z 2009 r. Nr 175, poz. 1362 z późn. zm.). Pomoc udzielana jest w formie finansowej, rzeczowej i socjalnej, a najczęstszymi kryteriami jej przyznawania są z reguły ubóstwo, bezrobocie, długotrwała lub ciężka choroba, czy niepełnosprawność.

### ***Rolnictwo***

Rolnictwo stanowi najważniejszą funkcję gospodarczą w miejscowości Michałki. Użytki rolne na terenie wsi stanowią w 82,94% całej jej powierzchni (wykres 2), z czego zdecydowaną większość – bo 93,89% – to grunty orne (wykres 3).

Wykres 2 Podział gruntów na terenie wsi Michałki



Źródło: opracowanie własne na podstawie danych Urzędu Gminy Świdziebnia.

Wykres 3 Podział użytków rolnych we wsi Michałki



Źródło: opracowanie własne na podstawie danych Urzędu Gminy Świdziebnia.

Miejscowość Michałki posiada zwartą zabudowę o charakterze wielodrożnicy oraz nową zabudowę zagrodową rozproszoną. Rolnicza przestrzeń produkcyjna to głównie dobre gleby klasy bonitacyjnej IVA i IVB oraz fragmentarycznie klasy III.

Tabela 5 Klasy bonitacyjne gruntów ornych i użytków zielonych na terenie wsi Michałki [ha]

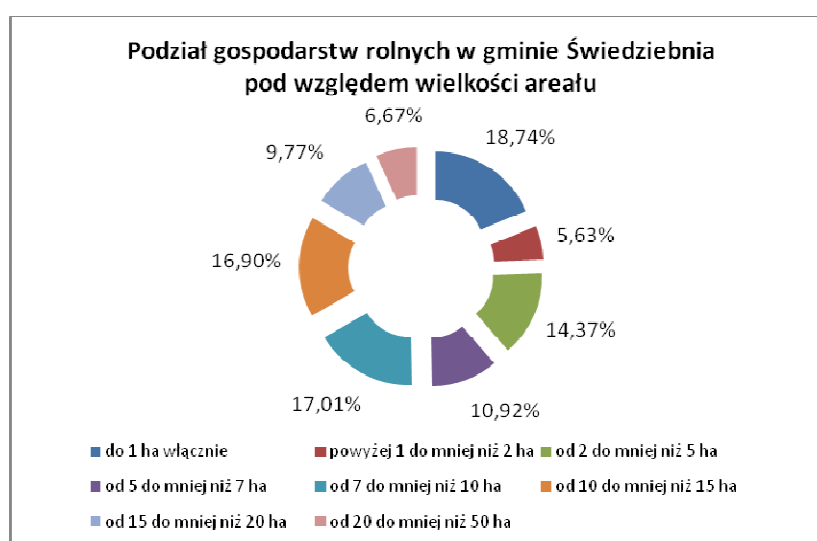
Klasa	Grunty orne	Sady	Łąki trwałe	Pastwiska trwałe
IIIA	8,42	-	-	-
IIIB	100,50	0,99	-	-
III	-	-	-	2,25
IVA	146,74	1,73	-	-
IVB	21,55	0,14	-	-
IV	-	-	6,11	1,09
V	5,76	-	4,11	0,07
VI	-	-	1,92	-
VIZ	-	-	-	-
<b>Razem:</b>	<b>282,97</b>	<b>2,86</b>	<b>12,14</b>	<b>3,41</b>

Źródło: dane Urzędu Gminy Świdziebnia.

Według danych Urzędu Gminy Świdziebnia, liczba gospodarstw rolnych na jej terenie wynosi 874. Podział gospodarstw rolnych pod względem wielkości areálu – zaprezentowany na poniższym wykresie – świadczy o rozdrobnieniu struktury agrarnej.

W gminie największy udział gospodarstw rolnych przypada na takie, które liczą do 1 ha włącznie (18,74%). Drugą pozycję zajmują gospodarstwa rolne o wielkości od 7 do mniej niż 10 ha (17,01%), trzecią – gospodarstwa od 10 do mniej niż 15 ha (16,90%). Natomiast najmniejszy udział przypada na gospodarstwa rolne zajmujące powyżej 1 do mniej niż 2 ha (5,63%). Niewielkim udziałem – na poziomie nieco ponad 6,5% – charakteryzują się również gospodarstwa rolne o powierzchni od 20 do mniej niż 50 ha oraz od 15 do mniej niż 20 ha (9,77%).

Wykres 4 Podział gospodarstw rolnych w gminie Świdziebnia pod względem wielkości areálu



Źródło: opracowanie własne na podstawie danych GUS.

Na terenie miejscowości Michałki istnieje obecnie 47 gospodarstw rolnych. Gospodarstwa te zajmują się głównie produkcją mieszaną. W produkcji roślinnej dominuje uprawa zbóż, kukurydzy, ziemniaków i buraków cukrowych. W produkcji zwierzęcej dominuje zaś hodowla trzody chlewnej i bydła.

### ***Turystyka i rekreacja***

Gmina Świdziebnia – stowarzyszona wraz z sąsiednimi geograficznie i historycznie gminami w Lokalnej Grupie Działania Gmin Dobrzyńskich Region Północ – stanowi jeden z etapów trasy turystycznej. Na tworzącym zamknięty pierścień Regionalnym Szlaku po LGD, w granicach gminy Świdziebnia znajdują się następujące obiekty o walorach historycznych i zabytkowych:

- **Drewniany kościół p.w. Wniebowzięcia Najświętszej Marii Panny w Księżem** o konstrukcji zrębowej. Obecna świątynia pochodzi z XVIII w., jednakże pierwsza wzmianka o kościele datowana jest na rok 1520. W środku kościoła znajdują się trzy barokowe ołtarze z XVIII w., feretrony ludowe z 1828 r., rzeźby, krucyfiks ludowy z XIX w. Kościół objęty jest ochroną konserwatorską; 
- **Grodzisko średniowieczne nad jeziorem Księżem** (tzw. „Szaniec”), figurujące w ewidencji ochrony zabytków;
- **Kościół eklektyczny p.w. Podwyższenia Krzyża Św.** z II poł. XIX w., w którym na szczególną uwagę zasługuje ołtarz główny z 1888 r., krucyfiksy ludowe z XVIII i XIX w. oraz monstrancja eklektyczna z połowy XIX w. Kościół figuruje w ewidencji ochrony zabytków; 
- **Grób generała Józefa Niemojewskiego** – uczestnika powstania kościuszkowskiego, generała Legionów Polskich we Włoszech oraz uczestnika wyprawy Napoleona na Moskwę w 1812 r. Grób ten znajduje się przy kościele eklektycznym p.w. Podwyższenia Krzyża Świętego;
- **Kościół filialny parafii Sadłowo w Michałkach** z 1935 r., zbudowany na miejscu pierwotnego – drewnianego; 

- **Cmentarz ewangelicki w Michałkach;**
- **Mogiły na cmentarzu w Świdziebni:** m.in. Stefana Gniazdowskiego (właściciela majątku w Świdziebni, uczestnika powstania styczniowego), grób zbiorowy członków Legionu Orła Białego (zamordowanych przez hitlerowców w 1942 r.);
- **Tablica pamiątkowa z 1927 r.** usytuowana w centrum wsi Świdziebnia, wystawiona przez mieszkańców gminy w dziesiątą rocznicę odzyskania niepodległości;
- **Pozostałości dworku i park dworski z II poł. XIX w. we wsi Świdziebnia.**

Ciekawym elementem krajobrazu gminy są również liczne przydrożne kapliczki, wystawione w XIX w. oraz w początkach XX w., spośród których najstarsze datowane są na 1829 r. (w miejscowości Okalewko) oraz na 1886 r. (we wsi Ostrów).

Warto również wspomnieć, iż wschodnia część gminy (łącznie 3 008 ha) – obejmująca kompleks leśny i jezioro Księża – leży w granicach **Górznieńsko-Lidzbarskiego Parku Krajobrazowego**. Park ten został utworzony w 1990 r. na pograniczu trzech województw: warmińsko-mazurskiego (8 633 ha), kujawsko-pomorskiego (13 901 ha) i mazowieckiego (5 230 ha). Przyrodę Parku cechuje wielka różnorodność gatunków roślin i zwierząt. W jego obszarze występuje ponad 900 gatunków roślin naczyniowych, wśród których wiele objętych jest ochroną gatunkową. Równie bogata jest fauna Parku, co potwierdza występowanie na jego terenie ponad 250 gatunków zwierząt. Warto również wspomnieć, iż na obszarze Górznieńsko-Lidzbarskiego Parku Krajobrazowego znajduje się 7 rezerwatów przyrody oraz 34 pomniki przyrody (spośród których najpopularniejszy – „Dąb Rzeczypospolitej” o obwodzie 664 cm i wysokości 34 m – szacowany jest na 500 lat).

### ***Baza noclegowa***

Zarówno w miejscowości Michałki, jak i w całej gminie Świdziebnia nie istnieją ośrodki wypoczynkowe, motele, hotele, czy też gospodarstwa agroturystyczne.

## ***Oświata***

Na terenie miejscowości Michałki znajduje się Szkoła Podstawowa im. Edukacji Narodowej w Michałkach. Brakuje natomiast placówki edukacyjnej na poziomie ponadpodstawowym i ponadgimnazjalnym. Poza Szkołą Podstawową w Michałkach, na obszarze gminy funkcjonują jeszcze:

- Szkoła Podstawowa w Świedziebni;
- Gimnazjum w Świedziebni;
- Szkoła Podstawowa w Janowie;
- Szkoła Podstawowa w Zasadach;
- Niepubliczna Szkoła Podstawowa w Dzierźnie.

W publicznych szkołach podstawowych gminy uczęszcza nieco ponad 520 dzieci, w gimnazjum – ok. 320 dzieci. Obiekty oświatowe wymagają jednak przeprowadzenia remontów i modernizacji.

## ***Obsługa ludności***

Zaopatrzenie mieszkańców wsi Michałki w punkty obsługi mieszkańców jest niedostateczne. W miejscowości znajdują się tylko dwa sklepy spożywczo-przemysłowe oraz jeden sklep z częściami rolniczymi. Nie ma żadnego podmiotu świadczącego usługi gastronomiczne.

Przy Szkole Podstawowej im. Edukacji Narodowej w Michałkach usytuowane zostało boisko sportowe oraz plac zabaw dla dzieci. W szkole znajduje się również filia Gminnej Biblioteki Publicznej.

Ponadto, w Michałkach nie ma przychodni lekarskiej oraz apteki. Opiekę ambulatoryjną w gminie sprawuje Niepubliczny Zakład Opieki Zdrowotnej „WIMED” zlokalizowany we wsi gminnej Świedziebnia. Tam też usytuowana jest apteka, poczta i filia Banku Spółdzielczego w Brodnicy.

Miejscowość Michałki należy do rzymsko-katolickiej parafii pod wezwaniem Św. Jana Chrzciciela w Sadłowie. We wsi istnieje jednak kościół filialny parafii Sadłowo. Poza Michałkami, do parafii należą również takie miejscowości, jak: Jasin, Kotownica,

Kotowy, Kwiatkowo, Linne, Przybyszynek, Sadłowo, Sadłowo Nowe, Stawiska, Stępowo, Szarłaty, Zasadki, Zasady, Zofiewo.

### Gospodarka

Na obszarze całej gminy Świdziebnia funkcjonuje 191 podmiotów gospodarczych, z czego 94,24% (czyli 180) stanowią podmioty sektora prywatnego, zaś 5,76% (czyli 11) podmioty sektora publicznego.

Strukturę podmiotów gospodarki narodowej zarejestrowanych w rejestrze REGON według sektorów własnościowych przedstawia tabela 6.

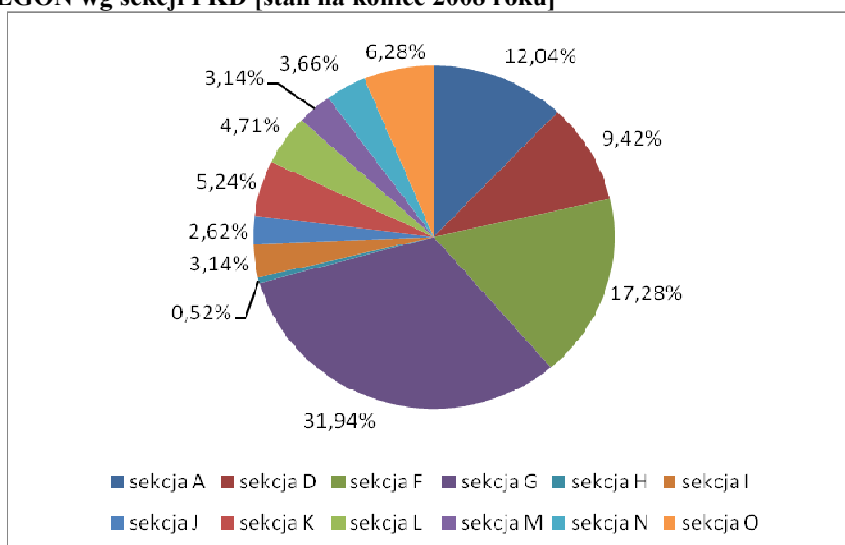
**Tabela 6** Struktura podmiotów gospodarki narodowej gminy Świdziebnia zarejestrowanych w rejestrze REGON wg sektorów własnościowych [stan na koniec 2008 roku]

Wyszczególnienie	Liczba podmiotów gospodarki narodowej	
	szt.	%
<b>Ogółem</b>	<b>191</b>	<b>100,00</b>
<b>Sektor publiczny</b>		
<b>Podmioty gospodarki narodowej ogółem</b>	<b>11</b>	<b>5,76</b>
Państwowe i samorządowe jednostki prawa budżetowego ogółem	9	4,71
<b>Sektor prywatny</b>		
<b>Podmioty gospodarki narodowej ogółem</b>	<b>180</b>	<b>94,24</b>
Osoby fizyczne prowadzące działalność gospodarczą	148	77,49
Spółki handlowe	1	0,52
Spółki handlowe z udziałem kapitału zagranicznego	1	0,52
Spółdzielnie	5	2,62
Stowarzyszenia i organizacje społeczne	10	5,24

Źródło: Dane GUS.

Strukturę podmiotów gospodarki narodowej według sekcji PKD (według stanu na koniec 2008 roku) przedstawia poniższy wykres.

**Wykres 5** Struktura podmiotów gospodarki narodowej gminy Świdziebnia zarejestrowanych w rejestrze REGON wg sekcji PKD [stan na koniec 2008 roku]



Źródło: Dane GUS.

A. Rolnictwo, leśnictwo, łowiectwo i rybactwo; D. Wytwarzanie i zaopatrywanie w energię elektryczną, gaz, parę wodną, gorącą wodę i powietrze do układów klimatyzacyjnych; F. Budownictwo; G. Handel hurtowy i detaliczny, naprawa pojazdów samochodowych, włączając motocykle; H. Transport i gospodarka magazynowa; I. Działalność związana z zakwaterowaniem i usługami gastronomicznymi; J. Informacja i komunikacja; K. Działalność finansowa i ubezpieczeniowa; L. Działalność związana z obsługą rynku nieruchomości; M. Działalność profesjonalna, naukowa i techniczna; N. Działalność w zakresie usług administrowania i działalność wspierająca; O. Administracja publiczna i ochrona narodowa; obowiązkowe zabezpieczenia społeczne.

Jak wynika z powyższego wykresu, na terenie gminy Świdziebnia najczęściej podmiotów gospodarki narodowej funkcjonuje w ramach sekcji G. Handel hurtowy i detaliczny, naprawa pojazdów samochodowych, włączając motocykle (z udziałem na poziomie 31,94%), sekcji F. Budownictwo (17,28%) oraz sekcji A. Rolnictwo, leśnictwo, łowiectwo i rybactwo (12,04%). Natomiast najmniejszy udział przypada na podmioty gospodarcze z sekcji H. Transport i gospodarka magazynowa (0,52%), sekcji J. Informacja i komunikacja (2,62%) oraz z sekcji M. Działalność profesjonalna, naukowa i techniczna i sekcji I. Działalność związana z zakwaterowaniem i usługami gastronomicznymi (po 3,14%).

#### 4.4. INWENTARYZACJA INFRASTRUKTURY

##### *Wodociągi*

Ludność miejscowości Michałki zaopatrywana jest w wodę ze Stacji Uzdatniania Wody w Rokitnicy Nowej. Długość sieci wodociągowej (wraz z przyłączami) wynosi 11,803 km, ilość przyłączy – 53 szt., zaś liczba odbiorców – ok. 240 osób.



Tabela 7 Sieć wodociągowa w miejscowości Michałki na tle gminy

Wyszczególnienie	Długość sieci wodociągowej [km]	Długość przyłączy wodociągowych [km]	Ilość przyłączy [szt.]
Miejscowość Michałki	9,774	2,029	53
Gmina Świdziebnia	178,3	40,4	861

Źródło: dane Urzędu Gminy Świdziebnia.

Ujęcie wody w Rokitnicy Nowej dostarcza wodę również do takich wsi, jak: Świdziebnia, Ostrów, Rokitnica Wieś, Rokitnica Nowa, Dzierzno, Chlebowo, Kłusno, Grzęby, Granaty, Zduny, Zasady, Zasady Nowe, Księża, Janowo, Zasadki, Brodniczka, Melno i Okalewko.

Wodociąg oparty jest na czterech studniach wierconych, co obrazuje niniejsza tabela. Wodociąg charakteryzuje się następującymi parametrami technicznymi:

- $Q_{\text{sr.d}}=1\ 550\ \text{m}^3/\text{d}$ ;
- $Q_{\text{max.d}}=2\ 000\ \text{m}^3/\text{d}$ ;
- $Q_{\text{max.h}}=200\ \text{m}^3/\text{h}$ .

Tabela 8 Charakterystyka wodociągu w Rokitnicy Nowej

Wyszczególnienie	Studnia nr 1	Studnia nr 2	Studnia nr 3	Studnia nr 4
Rok budowy	1965	1972	1989	1989
Zasoby ekspl. $\text{m}^3/\text{h}$	19,2	41	63	60
Głębokość studni	84	90	101	100

Źródło: dane Urzędu Gminy Świdziebnia.

Ujęcie wody w Rokitnicy Nowej pracuje w układzie dwustopniowym. Z uwagi na duże ilości żelaza i manganu proces odżelaziania i odmanganiania przebiega w odżelaziaczach zamkniętych, przy prędkości filtracji 10-15  $\text{m}^3/\text{h}$ . Pod względem bakteriologicznym woda w strukturach nie budzi zastrzeżeń i nie wymaga stałej dezynfekcji. Ujmowana woda przed wprowadzeniem do wewnętrznej sieci podlega procesowi uzdatniania. Woda surowa ujmowana jest naprzemiennie lub jednocześnie z 1 lub 2 studni głębinowych za pomocą pomp (agregatów). Następnie pompowana jest do 4 odżelaziaczy, w których pozbawiana jest żelaza i manganu przez filtracje na złożu żwirowym. Po przejściu przez odżelaziacze woda zostaje odprowadzana do zbiornika wyrównawczego na terenie stacji. Stąd – przy pomocy pomp II-go stopnia – toczona jest przez hydrofory do sieci wodociągowej.

### ***Kanalizacja***

System kanalizacji sanitarnej obejmuje 19,5% powierzchni gminy. Do sieci – o długości 10,8 km – podłączonych jest obecnie 158 gospodarstw domowych, przy ogólnej liczbie korzystających na poziomie 1 275 osób (RLM 2930). Z sieci kanalizacji sanitarnej korzystają mieszkańcy takich miejscowości, jak: Świedziebnia, Rokitnica Wieś oraz część ludności zamieszkującej wieś Rokitnica Nowa.

Wieś Michałki nie jest objęta zbiorczą siecią kanalizacji sanitarnej. Ścieki z terenu niniejszej miejscowości wywożone są zestawem asenizacyjnym do gminnej oczyszczalni w Świedziebni. Ponadto, we wsi znajduje się tylko jedna przydomowa oczyszczalnia ścieków.

Ścieki z terenów objętych kanalizacją przyjmuje oczyszczalnia mechaniczno-biologiczna w Świedziebni o przepustowości 460 m<sup>3</sup>/dobę. Oczyszczalnia oparta jest na komorze krat, rowach cyrkulacyjnych, osadniku wtórnym, przepompowni recyrkulatu, poletkach osadowych i składowisku osadu. W pracującym rowie cyrkulacyjnym odbywają się wszystkie procesy: nityfikacji, denityfikacji oraz biosorpcji na podstawie osadu czynnego. W jej skład wchodzi również obiekty współpracujące – tj. trzy przepompownie ścieków.

### ***Gospodarka odpadami stałymi***

Na terenie gminy Świedziebnia nie funkcjonuje żadne składowisko odpadów. Plan zagospodarowania odpadów województwa kujawsko-pomorskiego wskazuje składowisko znajdujące się w gminie Rypin, w miejscowości Puszcza Miejska jako regionalne centrum zagospodarowania odpadów dla gminy Świedziebnia. Składowisko to stanowi część Regionalnego Zakładu Utylizacji Odpadów Komunalnych „Rypin” i zarządzane jest przez przedsiębiorstwo Komunalne „KOMES” Sp. z o.o. w Rypinie.

Mieszkańcy wsi Michałki obsługiwani są w zakresie odbioru i transportu odpadów przez firmy z Brodnicy, Osieka i Rypina – na podstawie indywidualnych umów.

### ***Infrastruktura energetyczna***

Energię elektryczną do gminy Świedziebnia dostarcza Zakład Energetyczny Toruń S.A. Rejon Energetyczny w Brodnicy.

---

### ***Ciepłownictwo i gazownictwo***

Wieś Michałki nie korzysta ze zbiorowej sieci ciepłowniczej. Gospodarstwa domowe na własną rękę i wyłącznie na swoje potrzeby wytwarzają energię ciepłą. Wytwarzana jest ona w przydomowych piecach, gdzie surowcem energetycznym przede wszystkim jest węgiel, drewno i ropa.

Do chwili obecnej Gmina Świdziebnia nie posiada na swoim terenie gazociągu.

### ***Komunikacja telefoniczna***

Wieś Michałki znajduje się w zasięgu telefonii komórkowych. Na terenie gminy Świdziebnia zlokalizowane są dwie stacje bazowe telefonii komórkowej. Dostępna jest także sieć przewodowa. Usługi w zakresie telefonii stacjonarnej TP S.A. obejmują ok. 70% abonentów.

### ***Sieć drogowa***

Obsługę komunikacyjną gminy zapewnia system dróg o znaczeniu powiatowym i gminnym.

Długość dróg powiatowych wynosi 45,627 km, z czego na terenie Michałek – 4,05 km. Przez miejscowość przebiega droga powiatowa Zdroje-Górzno-Michałki-Starorypin, droga powiatowa Kłusno-Michałki oraz droga powiatowa Michałki-Sadłowo.

Z kolei długość dróg gminnych jest równa 89,879 km (w tym w granicach wsi Michałki – 2,425 km).

## 5. ANALIZA SWOT DLA MIEJSCOWOŚCI MICHAŁKI

Analiza SWOT jest narzędziem pozwalającym zidentyfikować i uporządkować czynniki mogące mieć wpływ na realizację dowolnego projektu. Swoją nazwę wzięła od pierwszych liter angielskich słów: strengths, weaknesses, opportunities i threats. Oznaczają one odpowiednio: mocne strony, słabe strony, szanse i zagrożenia. Słabe i mocne strony danego przedsięwzięcia dotyczą jego własnych uwarunkowań i zasobów. Natomiast szanse i zagrożenia odnoszą się do potencjalnych bądź rzeczywiście występujących, pozytywnych i negatywnych wpływów otoczenia projektu. Tak więc pierwsza para określań związana jest z czynnikami wewnętrznymi, zaś druga – z czynnikami zewnętrznymi.

Na podstawie przedstawionej powyżej analizy zasobów miejscowości Michałki oraz przeprowadzonych z mieszkańcami wsi i jej władzami konsultacji, zidentyfikowano elementy każdej z czterech kategorii i zestawiono je w poniższej tabeli.

MOCNE STRONY	SŁABE STRONY
<ul style="list-style-type: none"> <li>• Czyste środowisko naturalne (brak zanieczyszczeń przemysłowych);</li> <li>• Bliska odległość do miasta powiatowego Rypin;</li> <li>• Względnie korzystne warunki glebowe dla rozwoju rolnictwa;</li> <li>• Szkoła Podstawowa wraz z boiskiem i placem zabaw dla dzieci;</li> <li>• Filia Gminnej Biblioteki Publicznej;</li> <li>• Możliwość korzystania z Internetowego Centrum Informacji Multimedialnej pomagającego w zdobyciu nowych umiejętności;</li> <li>• Kościół poewangelicki;</li> <li>• Aktywnie działająca Rada Sołecka;</li> <li>• Dostęp do sieci wodociągowej;</li> <li>• Dostęp do sieci telefonii stacjonarnej</li> </ul>	<ul style="list-style-type: none"> <li>• Brak dostatecznej obsługi handlowo-usługowej mieszkańców;</li> <li>• Brak działalności pozarolniczej w gospodarstwach (niewykształcona agroturystyka i rolnictwo ekologiczne);</li> <li>• Niedostateczna ilość obiektów sportowych i rekreacyjnych;</li> <li>• Brak bazy noclegowej dla turystów;</li> <li>• Niezadawalający stan nawierzchni dróg;</li> <li>• Brak ścieżek rowerowych, spacerowych i przyrodniczych;</li> <li>• Niedostateczna ilość połączeń komunikacji publicznej z miastem powiatowym Rypin oraz ze Świdziebnią;</li> <li>• Brak dostępu do sieci kanalizacji sanitarnej;</li> <li>• Brak przychodni lekarskiej i punktu aptecznego;</li> <li>• Niedostateczna oferta rozrywki dla dzieci, młodzieży i dorosłych</li> </ul>
SZANSE	ZAGROŻENIA
<ul style="list-style-type: none"> <li>• Wykorzystanie funduszy strukturalnych;</li> <li>• Poprawa stanu nawierzchni dróg;</li> <li>• Budowa ścieżek rowerowych, spacerowych i przyrodniczych;</li> <li>• Rozwinięcie turystyki (w tym agroturystyki);</li> <li>• Rozwój rolnictwa ekologicznego;</li> <li>• Poprawa estetyki miejscowości (budowa chodników);</li> <li>• Rozwój przedsiębiorczości;</li> <li>• Zwiększenie połączeń komunikacji publicznej;</li> <li>• Budowa przydomowych oczyszczalni ścieków;</li> <li>• Modernizacja budynku Szkoły Podstawowej w Michałkach;</li> <li>• Budowa kompleksu sportowego</li> </ul>	<ul style="list-style-type: none"> <li>• Brak kapitału na inwestycje infrastrukturalne;</li> <li>• Migracja młodzieży związana z edukacją i poszukiwaniem pracy;</li> <li>• Emigracja wykształconych osób;</li> <li>• Niska opłacalność produkcji rolnej;</li> <li>• Wzrost świadczeniobiorców korzystających z usług Gminnego Ośrodka Pomocy Społecznej;</li> <li>• Pogarszający się stan techniczny dróg publicznych</li> </ul>

## 6. OCENA OBECNEJ SYTUACJI MIEJSCOWOŚCI MICHAŁKI ORAZ WIZJA JEJ STANU DOCELOWEGO

Żadna strategia rozwoju miejscowości nie może w długim okresie czasu funkcjonować i przynosić pozytywnych efektów, jeśli nie odpowiada na realne potrzeby miejscowej ludności. Określenie tych potrzeb i środków mających je zaspokoić jest niezbędnym elementem przy sporządzaniu Planu Odnowy Miejscowości. W wyniku konsultacji z przedstawicielami mieszkańców Michałek, opracowana została poniższa tabela, odzwierciedlająca zbiorowy obraz wsi w oczach jej gospodarzy oraz prezentująca wizję celów, do których według nich miejscowość ta powinna dążyć.

Tabela 9 Poglądy mieszkańców na temat miejscowości Michałki

DIAGNOZA AKTUALNEJ SYTUACJI		WIZJA STANU DOCELOWEGO	
<i>Co wyróżnia miejscowość Michałki?</i>	<ul style="list-style-type: none"> <li>▪ na terenie miejscowości znajduje się Szkoła Podstawowa,</li> <li>▪ przy Bibliotece Szkolnej znajduje się Internetowe Centrum Informacji Multimedialnej,</li> <li>▪ przy Szkole Podstawowej znajduje się plac zabaw dla dzieci,</li> <li>▪ cmentarz ewangelicki,</li> <li>▪ kościół poewangelicki</li> </ul>	<i>Co ma wyróżniać miejscowość Michałki?</i>	<ul style="list-style-type: none"> <li>▪ uporządkowana estetyka miejscowości,</li> <li>▪ rozwój przedsiębiorczości na terenie miejscowości,</li> <li>▪ zaplecze do rozwoju kultury i rekreacji</li> </ul>
<i>Jakie funkcje pełni miejscowość Michałki?</i>	<ul style="list-style-type: none"> <li>▪ pełni funkcję rolniczą i mieszkaniową,</li> <li>▪ ze względu na lokalizację szkoły i filii GBP pełni funkcję oświatowo-kulturalną</li> </ul>	<i>Jakie funkcje ma pełnić miejscowość Michałki?</i>	<ul style="list-style-type: none"> <li>▪ kulturalne,</li> <li>▪ rekreacyjno-sportowe</li> </ul>
<i>Kim są mieszkańcy miejscowości Michałki?</i>	<ul style="list-style-type: none"> <li>▪ większość mieszkańców prowadzi gospodarstwa rolne,</li> <li>▪ emeryci, renciści, bezrobotni,</li> <li>▪ pracownicy zakładów i instytucji dojeżdżający poza teren gminy,</li> <li>▪ uczniowie i studenci</li> </ul>	<i>Kim mają być mieszkańcy Michałek?</i>	<ul style="list-style-type: none"> <li>▪ aktywni, pracowici, identyfikujący się z problemami miejscowości i zaangażowani w ich rozwiązywanie</li> </ul>
<i>Co daje utrzymanie mieszkańcom Michałek?</i>	<ul style="list-style-type: none"> <li>▪ praca we własnych indywidualnych gospodarstwach rolnych,</li> <li>▪ praca zarobkowa na terenie gminy i poza nią,</li> <li>▪ renta, emerytura, zasiłki</li> </ul>	<i>Co ma dawać utrzymanie mieszkańcom Michałek?</i>	<ul style="list-style-type: none"> <li>▪ nowoczesne rolnictwo,</li> <li>▪ praca w sferze produkcyjno-usługowej w miejscowości i poza nią</li> </ul>
<i>Jak zorganizowani są mieszkańcy Michałek?</i>	<ul style="list-style-type: none"> <li>▪ aktywnie działa Rada Sołecka,</li> <li>▪ sąsiedzka pomoc</li> </ul>	<i>Jak mają być zorganizowani mieszkańcy Michałek?</i>	<ul style="list-style-type: none"> <li>▪ mieszkańcy wspólnie organizujący życie społeczne i kulturalne w miejscowości,</li> </ul>

<p><b><i>W jaki sposób mieszkańcy rozwiązują swoje problemy?</i></b></p>	<ul style="list-style-type: none"> <li>▪ organizowanie zebrań wiejskich,</li> <li>▪ odbywają się zebrania rodziców w SP w Michałkach,</li> <li>▪ odbywają się spotkania z przedstawicielami samorządów,</li> <li>▪ doświadczenie sąsiada</li> </ul>	<p><b><i>W jaki sposób mieszkańcy mają rozwiązywać swoje problemy?</i></b></p>	<ul style="list-style-type: none"> <li>▪ zwiększenie przepływu informacji między mieszkańcami,</li> <li>▪ współpraca z sąsiednimi miejscowościami</li> </ul>
<p><b><i>Jak wygląda miejscowość Michałki?</i></b></p>	<ul style="list-style-type: none"> <li>▪ miejscowość Michałki posiada zwartą zabudowę o charakterze wielodrożnicy oraz nową zabudowę zagrodową rozproszoną</li> </ul>	<p><b><i>Jak ma wyglądać miejscowość Michałki?</i></b></p>	<ul style="list-style-type: none"> <li>▪ estetyczna,</li> <li>▪ funkcjonalna,</li> <li>▪ sprzyjająca podnoszeniu standardu życia i pracy</li> </ul>
<p><b><i>Jakie obyczaje i tradycje są pielęgnowane?</i></b></p>	<ul style="list-style-type: none"> <li>▪ kultywowanie tradycji religijnych,</li> <li>▪ kultywowanie tradycji ludowych</li> </ul>	<p><b><i>Jakie obyczaje i tradycje mają być pielęgnowane?</i></b></p>	<ul style="list-style-type: none"> <li>▪ rozwój tradycji ludowych</li> </ul>
<p><b><i>Jak wyglądają obejścia?</i></b></p>	<ul style="list-style-type: none"> <li>▪ występuje zróżnicowanie starej i nowej zabudowy,</li> <li>▪ występuje zróżnicowanie w estetyce i porządku na posesjach</li> </ul>	<p><b><i>Jak mają wyglądać obejścia?</i></b></p>	<ul style="list-style-type: none"> <li>▪ estetycznie zagospodarowane posesje,</li> <li>▪ zadbane przydomowe tereny zielone</li> </ul>
<p><b><i>Jaki jest stan otoczenia i środowiska?</i></b></p>	<ul style="list-style-type: none"> <li>▪ miejscowość posiada sieć wodociagową,</li> <li>▪ prowadzona jest zbiórka i segregacja odpadów,</li> <li>▪ posiada sieć telefonii stacjonarnej,</li> <li>▪ brak większych skoncentrowanych źródeł zanieczyszczeń powodujących degradację środowiska,</li> <li>▪ brak sieci kanalizacyjnej</li> </ul>	<p><b><i>Jaki ma być stan otoczenia i środowiska?</i></b></p>	<ul style="list-style-type: none"> <li>▪ wykorzystanie naturalnych walorów przyrodniczych,</li> <li>▪ czyste i przyjazne środowisko,</li> <li>▪ spędzanie aktywnie i zdrowo czasu wolnego</li> </ul>
<p><b><i>Jakie jest rolnictwo?</i></b></p>	<ul style="list-style-type: none"> <li>▪ tradycyjne</li> </ul>	<p><b><i>Jakie ma być rolnictwo?</i></b></p>	<ul style="list-style-type: none"> <li>▪ ekologiczne,</li> <li>▪ innowacyjne,</li> <li>▪ dochodowe</li> </ul>
<p><b><i>Jakie są powiązania komunikacyjne?</i></b></p>	<ul style="list-style-type: none"> <li>▪ przez miejscowość przebiega droga powiatowa Zdroje – Górzno – Michałki – Starorypin, droga powiatowa Kłušno – Michałki oraz droga powiatowa Michałki – Sadłowo,</li> <li>▪ funkcjonuje system dowożenia dzieci i młodzieży do placówek oświatowych na terenie gminy,</li> <li>▪ średni dostęp do komunikacji autobusowej z miastem Rypin</li> </ul>	<p><b><i>Jakie mają być powiązania komunikacyjne?</i></b></p>	<ul style="list-style-type: none"> <li>▪ więcej połączeń komunikacji zbiorowej,</li> <li>▪ lepszy stan dróg</li> </ul>

	<p>oraz z miejscowością będącą ośrodkiem administracyjno-usługowym gminy,</p> <ul style="list-style-type: none"> <li>▪ transport własny</li> </ul>		
<p><i>Co proponujemy dzieciom i młodzieży?</i></p>	<ul style="list-style-type: none"> <li>▪ ze względu na siedzibę Szkoły Podstawowej dzieci w czasie trwania zajęć lekcyjnych i poza nimi posiadają możliwość korzystania z zasobów szkoły,</li> <li>▪ możliwość korzystania z Internetowego Centrum Informacji Multimedialnej pomagającego w zdobyciu nowych umiejętności,</li> <li>▪ możliwość korzystania z zasobów Filii Gminnej Biblioteki Publicznej,</li> <li>▪ możliwość uczestnictwa w zajęciach świetlicy środowiskowej,</li> <li>▪ możliwość korzystania z placu zabaw przy SP w Michałkach,</li> <li>▪ możliwość korzystania z przyszkolnego boiska sportowego,</li> <li>▪ wyjazdy na halę sportową do Świdziebni,</li> <li>▪ festyny rodzinne</li> </ul>	<p><i>Co zaproponujemy dzieciom i młodzieży?</i></p>	<ul style="list-style-type: none"> <li>▪ ścieżki rowerowe, spacerowe i przyrodnicze,</li> <li>▪ rozgrywki sportowe,</li> <li>▪ zajęcia i warsztaty służące rozwojowi zainteresowań dzieci i młodzieży</li> </ul>

## 7. WIZJA ROZWOJU

Na podstawie zgromadzonych materiałów i opinii mieszkańców można sformułować następującą Wizję Odnowy Miejscowości Michałki:

***Michałki – estetyczną, bezpieczną, sprzyjającą podnoszeniu standardów życia społeczności lokalnej miejscowością***

Rozwój wsi Michałki powinien przebiegać jednocześnie w dwóch kierunkach (2 priorytety rozwoju):

### **Priorytet I. Podniesienie atrakcyjności obszarów wiejskich i standardów życia na wsi**

Głównym celem niniejszego Planu Odnowy Miejscowości jest podniesienie atrakcyjności obszarów wiejskich i warunków życia na wsi. Cel ten może zostać osiągnięty dzięki realizacji różnego rodzaju przedsięwzięć inwestycyjnych, polegających w głównej mierze na rozbudowie i modernizacji infrastruktury technicznej i sportowej.

W przypadku miejscowości Michałki, priorytetowym przedsięwzięciem inwestycyjnym jest uporządkowanie centrum wsi, w ramach którego zaplanowano budowę chodnika. Realizacja niniejszej inwestycji bez wątpienia pozytywnie wpłynie nie tylko na zwiększenie estetyki przestrzeni użytkowanej przez lokalną społeczność, ale również na poprawę bezpieczeństwa w ruchu kołowym i pieszym. Również przewidziana do realizacji przebudowa i modernizacja dróg powiatowych i gminnych przyczyni się do poprawy bezpieczeństwa i polepszenia estetyki wsi Michałki.

Zwiększeniu atrakcyjności wsi Michałki niewątpliwie służyć będzie także realizacja zadań inwestycyjnych, polegających na cyklicznym sprzątaniu gospodarstw i całej miejscowości, a także na wyposażeniu gospodarstw w krzewy i drzewa ozdobne. Ponadto, przewiduje się wdrażanie przedsięwzięć służących zwiększaniu świadomości ekologicznej mieszkańców wsi. W tym celu zaplanowano wyposażenie wszystkich gospodarstw na terenie Michałek w indywidualne pojemniki do zbiórki odpadów komunalnych, a także organizowanie różnego rodzaju konkursów ekologicznych. Ponadto postuluje się realizację inwestycji infrastrukturalnych, obejmujących budowę przydomowych oczyszczalni ścieków.

Warto również zaznaczyć, iż dzięki modernizacji budynku Szkoły Podstawowej w Michałkach poprawie ulegnie nie tylko standard bazy dydaktycznej, ale przede



wszystkim komfort i bezpieczeństwo dzieci. Poza tym, w celu wzbogacenia oferty form spędzania wolnego czasu dla dzieci i młodzieży, a co za tym idzie – zmniejszenia ryzyka powstawania patologii – przewiduje się budowę kompleksu sportowego obejmującego: boisko piłkarskie, boisko wielofunkcyjne wraz z wyposażeniem.

## **Priorytet II. Zrównoważony rozwój rolnictwa oraz wspieranie pozarolniczych działalności mieszkańców**

Z uwagi na to, iż główną funkcją wsi jest i nadal będzie rolnictwo, jego rozwój musi opierać się między innymi o modernizację i rozbudowę gospodarstw, nowe metody upraw i hodowli oraz ochronę środowiska. Dywersyfikację dochodów w gospodarstwach można uzyskać poprzez otworzenie działalności gospodarczej związanej pośrednio z rolnictwem, (agroturystyka) i/lub podjęcie działalności polegającej np. na sprzedaży produktów lokalnych. W tym celu przewiduje się zorganizowanie cyklu warsztatów i spotkań dla zainteresowanych osób.

Można również zachęcić mieszkańców do otworzenia działalności gospodarczej niezwiązanej z rolnictwem. Rozwinięcie tego typu aktywności wymaga podnoszenia czy też zdobycia nowych kwalifikacji zawodowych, a także przekwalifikowania się. Taka mobilizacja rolników wpłynie bezpośrednio na zmniejszenie bezrobocia na terenach wiejskich.

## 8. ARKUSZ PLANOWANIA

Arkusz planowania Odnowy Miejscowości Michałki (tabela 10) zawiera listę projektów planowanych do realizacji w przyszłości, cele, jakie zostaną osiągnięte dzięki wdrożeniu tychże inwestycji, przewidziany termin realizacji, szacunkowy koszt oraz źródła finansowania. Wszystkie te elementy są ze sobą powiązane i pozostają w zgodzie ze sformułowaną przez mieszkańców Wizją Odnowy Miejscowości.

**Tabela 10 Szacunkowy kosztorys i harmonogram planowanych działań inwestycyjnych w miejscowości Michałki**

Projekt *	Cel	Planowany termin realizacji	Szacunkowy koszt [PLN]	Źródła finansowania
Zagospodarowanie centrum miejscowości Michałki	- poprawa estetyki miejscowości Michałki oraz bezpieczeństwa w ruchu kołowym i pieszym	II - III kw. 2010	80.112,98	Środki PROW, środki gminy
Przebudowa dróg powiatowych	- poprawa jakości życia na wsi; - podniesienie atrakcyjności obszarów wiejskich; - poprawa bezpieczeństwa w ruchu drogowym	2010-2017	500.000	Środki UE i Starostwa Powiatowego w Brodnicy
Modernizacja i przebudowa dróg gminnych	- poprawa jakości życia na wsi; - podniesienie atrakcyjności obszarów wiejskich; - poprawa bezpieczeństwa w ruchu drogowym	2010-2017	1.000.000	Środki UE i środki gminy
Wyposażenie wszystkich gospodarstw w indywidualne pojemniki do zbiórki odpadów komunalnych	- podniesienie świadomości ekologicznej mieszkańców wsi Michałki	2010-2017	35.000	Środki mieszkańców gminy
Budowa przydomowych oczyszczalni ścieków	- poprawa warunków jakości życia na wsi	2010-2017	200.000	Środki UE, środki gminy, środki mieszkańców gminy
Modernizacja budynku Szkoły Podstawowej w Michałkach	- podniesienie standardu bazy dydaktycznej; - zapewnienie komfortowych i bezpiecznych warunków do nauki dla dzieci	2010-2017	20.000	Środki UE i środki gminy

Wybudowanie kompleksu sportowego (boisko piłkarskie, boisko wielofunkcyjne, wyposażenie w niezbędny sprzęt)	- rozwój sportu i rekreacji na wsi; - organizacja czasu wolnego mieszkańców; - podniesienie walorów atrakcyjności gminy; - umożliwienie organizacji imprez sportowych	2010-2017	20.000	Środki UE i środki gminy
Doprowadzenie do poprawy estetycznego wyglądu miejscowości, budynków i zagród wiejskich	- poprawa estetyki Michałek poprzez cykliczne sprzątanie gospodarstw i całej miejscowości oraz wyposażenie gospodarstw w krzewy i drzewa ozdobne	2010-2017	70.000	Środki gminy i środki mieszkańców gminy
Budowanie świadomości mieszkańców do segregowania odpadów komunalnych	- podniesienie świadomości mieszkańców wsi poprzez organizowanie konkursów ekologicznych, zakup pojemników do selektywnej zbiórki odpadów	2010-2017	10.000	Środki UE, środki WFOŚiGW, środki powiatu, gminy i mieszkańców gminy
Stymulowanie działalności dających dodatkowe dochody w gospodarstwach rolnych	- stworzenie warunków do rozwoju przedsiębiorczości lokalnej poprzez organizację warsztatów i spotkań dla zainteresowanych umożliwiającym im podjęcie działalności np. sprzedaży produktów rolnych oraz produktów lokalnych	2010-2017	15.000	Granty, środki UE oraz środki gminy
Rozwiązania instytucjonalne i wdrażanie systemów umożliwiających bezrobotnym zdobycie nowego zawodu, podnoszenie kwalifikacji zawodowych i przekwalifikowanie	- umożliwienie osobom pozostającym bez pracy zdobycie nowych kwalifikacji zawodowych, przekwalifikowanie w celu zmniejszenia bezrobocia w regionie	2010-2017	10.000	Środki UE, środki powiatu, gminy i mieszkańców gminy
Modernizacja przystanków autobusowych	- poprawa estetyki miejscowości Michałki oraz bezpieczeństwa w ruchu kołowym i pieszym	2010-2017	15.000	Środki UE, środki powiatu, gminy

\*Inwestycje zaznaczone kolorem żółtym przewidziane są do dofinansowania w ramach działania „Odnowa i rozwój wsi” PROW

---

## 9. CHARAKTERYSTYKA PLANOWANYCH DZIAŁAŃ

### 9.1. OPIS INWESTYCJI GŁÓWNEJ

Inwestycja, polegająca na **uporządkowaniu centrum miejscowości Michałki** zostanie zrealizowana przy wsparciu Programu Rozwoju Obszarów Wiejskich w ramach Osi 3 „Jakość życia na obszarach wiejskich i różnicowanie gospodarki wiejskiej” w zakresie działania „Odnowa i rozwój wsi”.

**Szacowana wartość inwestycji to 80 112,98 PLN (brutto).**

Wdrożenie przedmiotowego zadania inwestycyjnego – obejmującego budowę i odwodnienie chodnika – ma przede wszystkim na celu poprawę estetyki miejscowości Michałki oraz zwiększenie poziomu bezpieczeństwa w ruchu kołowym i pieszym.

### 9.2. INNE PLANOWANE INWESTYCJE

Na terenie miejscowości Michałki planuje się również realizację takich przedsięwzięć inwestycyjnych, jak:

- Przebudowa dróg powiatowych;
- Modernizacja i przebudowa dróg gminnych;
- Modernizacja budynku Szkoły Podstawowej w Michałkach;
- Wybudowanie kompleksu sportowego wraz z wyposażeniem;
- Budowa przydomowych oczyszczalni ścieków;
- Wyposażenie wszystkich gospodarstw w indywidualne pojemniki do zbiórki odpadów komunalnych;
- Budowanie świadomości mieszkańców do segregowania odpadów komunalnych;
- Doprowadzenie do poprawy estetycznego wyglądu miejscowości, budynków i zagród wiejskich;
- Stymulowanie działalności dających dodatkowe dochody w gospodarstwach rolnych;

- 
- Rozwiązania instytucjonalne i wdrażanie systemów umożliwiających bezrobotnym zdobycie nowego zawodu, podnoszenie kwalifikacji zawodowych i przekwalifikowanie;
  - Modernizacja przystanków autobusowych.

Wszystkie wymienione powyżej zadania inwestycyjne, których łączny koszt oszacowano na kwotę 1 895 000 PLN, zrealizowane zostaną na przełomie lat 2010-2017.

## 10. WDRAŻANIE PLANU ODNOWY MIEJSCOWOŚCI MICHAŁKI

### *Zadania wynikające z wdrażania Planu*

Plan Odnowy Miejscowości Michałki jest dokumentem planistycznym powiązany i zgodnym z innymi dokumentami planowania strategicznego na poziomie gminnym, powiatowym, wojewódzkim i krajowym.

Wdrożenie Planu Odnowy Miejscowości Michałki rozpocznie się od wprowadzenia go w życie uchwałą zebrania wiejskiego Michałek oraz uchwałą Rady Gminy Świdziebnia.

Ustawa o samorządzie gminnym z dnia 8 marca 1990 r. (Dz.U. z 2001 r. Nr 142, poz. 1591 z późn. zm.) określa zadania poszczególnych organów gminy, w tym Wójta jako organu wykonawczego określając jego kompetencje i realizującego uchwały Rady Gminy. Wójt gminy dysponuje instrumentami prawnymi związanymi z realizacją i wdrażaniem niniejszego Planu Odnowy:

- podejmuje czynności niezbędne do realizacji planu, wynikające z kompetencji zapisanych w przepisach prawnych;
- rekomenduje Radzie zadania objęte planem i wprowadza je pod obrady Rady do wieloletniego programu inwestycyjnego w formie projektu uchwały Rady Gminy;
- proponuje Radzie Gminy zmiany planu i jego uzupełnienia;
- składa Radzie coroczne sprawozdania o postępach w realizacji planu oraz przedkłada tą informację na zebraniach wiejskich i spotkaniach z Radą Sołecką.

Wdrażanie Planu opiera się również o stanowisko w gminie ds. rozwoju gospodarczego i gospodarki przestrzennej, które to: przygotowuje dokumentację formalno-prawną, zarządza planem zgodnie z zasadą zintegrowanego działania, przygotowuje Wójtowi informacje dotyczące etapów realizacji podejmowanych zadań inwestycyjnych.

Plan Odnowy powinien być dokumentem ogólnodostępnym. W tym celu można wykorzystać np. stronę internetową Biuletynu Informacji Publicznej Urzędu Gminy Świdziebnia.

---

***Zmiany w Planie Odnowy Miejscowości***

Plan Odnowy Miejscowości Michałki ma charakter otwarty, tzn. że w przypadku wystąpienia czynników natury społecznej, gospodarczej czy prawnej może ulec zmianom lub uzupełnieniu. Zmiany wprowadza się na drodze stosownej uchwały zebrania wiejskiego i Rady Gminy Świdziebnia. Wnioskodawcą zmiany w Planie może być: Rada Gminy, Wójt Gminy, zebranie wiejskie, podmioty gospodarcze i instytucje kultury. W tym celu należy powołać zespół ds. monitorowania planu i rejestrowania propozycji zmian w planie.

Przewodniczący Rady  
(-) Kazimierz Bejger