



PRACOWNIA PROJEKTOWA "dib"
Łukasz Zieliński
14-200 Ława, Dziarny 49
tel. 607-111-581, e-mail: dibprojekty@wp.pl
NIP 744-150-70-22, REGON 281598070

EGZ. 1

Stadium opracowania:

PROJEKT STAŁEJ ORGANIZACJI RUCHU

Nazwa i adres obiektu budowlanego:

**Przebudowa drogi gminnej na terenie gminy Świdziebnia
w miejscowości Zasadki nr 080914C z towarzyszącą
infrastrukturą drogową długości ok. 270m
Gmina Świdziebnia, obręb 16 Zasadki, dz. nr 64; 148/1**

Nazwa i adres inwestora:

**Gmina Świdziebnia
87-335 Świdziebnia, Świdziebnia 92A**

AUTOR OPRACOWANIA:

<i>Imię i nazwisko</i>	<i>Funkcja</i>	<i>Branża</i>	<i>Nr uprawnień</i>	<i>Data</i>	<i>Podpis</i>
<i>tech. bud. Łukasz Zieliński</i>	<i>Asystent projektanta</i>	<i>drogowa</i>	-	<i>02.2018 r.</i>	

Spis treści

1. Strona tytułowa	str. 1
2. Spis treści	str. 2
3. Karty uzgodnień	str. 3
4. Opis techniczny	str. 4-7
5. Część graficzna	str. 8-9

Brodnica, dnia 26 marca 2018 r.

TN.4010-2-58/18/KL

Zatwierdzenie projektu stałej organizacji ruchu


Działając na podstawie art.10 ust. 5 ustawy z dnia 20 czerwca 1997 r. – prawo o ruchu drogowym (Dz. U. z 2017 r. poz. 1260 z późn. zm.) oraz § 3 ust. 1, pkt 3 rozporządzenia Ministra Infrastruktury z dn. 23 września 2003 r. w sprawie szczegółowych warunków zarządzania ruchem na drogach oraz wykonywania nadzoru nad tym zarządzaniem (Dz. U. z 2003 r. Nr 177, poz.1729 z późn. zm.), po rozpatrzeniu złożonego przez Pracownię Projektową „dib”, Łukasza Zielińskiego, Dziarny 49, 14-200 Iława projektu stałej organizacji ruchu na drodze gminnej nr 080914C *Zasady - Przybyszynek - gr. woj. - Sadłowo Nowe* dla zadania pn.: „Przebudowa drogi gminnej na terenie gminy Świedziebnia w miejscowości Zasadki nr 080914C z towarzyszącą infrastrukturą drogową długości ok. 270 m”

zatwierdzam

projekt stałej organizacji ruchu na drodze gminnej nr 080914C *Zasady - Przybyszynek - gr. woj. - Sadłowo Nowe* dla zadania pn.: „Przebudowa drogi gminnej na terenie gminy Świedziebnia w miejscowości Zasadki nr 080914C z towarzyszącą infrastrukturą drogową długości ok. 270 m”.

Termin wprowadzenia organizacji ruchu:
od daty zatwierdzenia do 31 grudnia 2018 r.

Zgodnie z § 12 ust. 1 rozporządzenia Ministra Infrastruktury z dnia 23.09.2003 r. w sprawie szczegółowych warunków zarządzania ruchem na drogach oraz wykonywania nadzoru nad tym zarządzaniem jednostka wprowadzająca organizację ruchu winna zawiadomić organ zarządzający ruchem oraz właściwego komendanta Policji o terminie jej wprowadzenia, co najmniej 7 dni przed dniem wprowadzenia organizacji ruchu. Na podstawie § 12 ust. 4 ww. rozporządzenia, w przypadku braku zawiadomienia o wprowadzeniu organizacji ruchu w określonym terminie, niniejsze zatwierdzenie traci ważność.


z up. STAROSTY
Czesław Czerwinski
Dyrektor Zarządu Dróg Powiatowych
w Brodnicy

Załącznik:

- 1 egz. dokumentacji

Otrzymują:

1. Pracownia Projektowa „dib”
Łukasz Zieliński
Dziarny 49, 14-200 Iława
2. a/a

KARTA UZGODNIENÍ

DO PROJEKTU STAŁEJ ORGANIZACJI RUCHU

WÓJT GMINY ŚWIDZIEBNA

Zatwierdzam projekt organizacji ruchu
20.03.2018r

URZĄD GMINY
87-335 Świdziebnia
pow. brodnicki
woj. kujawsko-pomorskie
tel. 056 493 84 60, fax 056 493 84 29

Z upi. Wójta

Kamil Darszewicz
Referent

OPIS TECHNICZNY

DO PROJEKTU STAŁEJ ORGANIZACJI RUCHU

1. PRZEDMIOT OPRACOWANIA

Przedmiotem niniejszego opracowania jest wykonanie projektu stałej organizacji ruchu dla przebudowy drogi gminnej na terenie gminy Świdziebnia w miejscowości Zasadki nr 080914C z towarzyszącą infrastrukturą drogową długości ok. 270m położonej na działkach 64; 148/1 w msc. Zasadki, powiat brodnicki.

2. PODSTAWA OPRACOWANIA

Podstawą wykonania projektu stałej organizacji ruchu są:

- Umowa z Zamawiającym – Gmina Świdziebnia 87-335 Świdziebnia, Świdziebnia 92A
- Mapa do celów projektowych w skali 1:500
- Własna inwentaryzacja istniejącego oznakowania pionowego w rejonie projektowania
- Ustawa z dnia 20 czerwca 1997r. Prawo o ruchu drogowym (Dz. U. z 2017r. Poz. 1260 ze zm.)
- Rozporządzenie Nr 430 Ministra Transportu i Gospodarki Morskiej z dnia 2 marca 1999r. w sprawie warunków technicznych, jakim powinny odpowiadać drogi publiczne i ich usytuowanie (Dz. U. 2016r. poz. 124 z późniejszymi zmianami)
- Rozporządzenia Ministra Infrastruktury z dnia 3 lipca 2003r. w sprawie szczegółowych warunków technicznych dla znaków i sygnałów drogowych oraz urządzeń bezpieczeństwa ruchu drogowego i warunków ich umieszczenia na drogach (Dz. U. Nr 220, poz. 2181 ze zm.)
- Rozporządzenia Ministra Infrastruktury z dnia 23 września 2003r. w sprawie szczegółowych warunków zarządzania ruchem na drogach oraz wykonywania nadzoru nad tym zarządzeniem (Dz. U. 2017r. – poz. 784 z późniejszymi zmianami)
- Rozporządzenie Ministra Infrastruktury oraz Spraw Wewnętrznych i Administracji z dnia 31 lipca 2002r. w sprawie znaków i sygnałów drogowych (Dz. U. z 12 października 2002r. Nr 170 poz. 1393 z późniejszymi zmianami)

3. CEL OPRACOWANIA

Celem opracowania niniejszej dokumentacji projektowej jest wprowadzenie nowego oznakowania pionowego i urządzeń bezpieczeństwa ruchu w rejonie objętym opracowaniem do nowej sytuacji drogowej oraz obowiązujących przepisów. W zakres opracowania wchodzi przebudowa drogi gminnej na terenie gminy Świdziebnia w miejscowości Zasadki nr 080914C z towarzyszącą infrastrukturą drogową długości ok. 270m w gminie Świdziebnia, powiat brodnicki.

4. CHARAKTERYSTYKA INWESTYCJI

Inwestycja dotyczy przebudowy odcinka drogi gminnej, której początek znajduje się w obszarze skrzyżowania z drogą gminną nr 080910C. Przy drodze gminnej znajduje się zabudowa zagrodowa oraz pola uprawne. Odcinek drogi poddawany jest przebudowie ze względu na występujące na całym odcinku deformacje jezdni w profilu poprzecznym i podłużnym.

Charakterystyka drogi i ruchu

- klasa techniczna drogi D – dojazdowa
- kategoria ruchu KR 1
- szerokość jezdni – 3,5 m
- nawierzchnia – bitumiczna

5. PROJEKTOWANE OZNAKOWANIE POZIOME I PIONOWE

5.1. Oznakowanie poziome

Na drodze gminnej nie wprowadza się oznakowania poziomego.

5.2. Zestawienie oznakowania poziomego

- nie dotyczy

5.3. Oznakowanie pionowe





W obrębie projektowanej przebudowy drogi gminnej wprowadzono nowe znaki pionowe.

Skrzyżowania z drogą gminną nr 080910C, jako skrzyżowania zwykłe z założeniami podporządkowania wlotu północno - wschodniego drogi gminnej nr 080909C. Wlot drogi podporządkowanej, ze względu na brak dostatecznej widoczności na zatrzymanie się pojazdu

przed skrzyżowaniem, oznakowano za pomocą znaku B-20 z tabliczką T-6c we wcześniejszym opracowaniu projektu stałej organizacji ruchu. W celu ostrzeżenia kierujących pojazdami o występujących łukach poziomych o małym promieniu i dużym kącie zwrotu, zaprojektowano znaki A-4. Ze względu na szerokość jezdni, która wynosi 3,5m oraz występujące łuki poziome wprowadzono ograniczenie prędkości do 60 km/h znakami B-33.

W celu ostrzeżenia kierujących pojazdami o występującej zmianie nawierzchni ustawiono znak A-30 z tabliczką T-3 „Zmiana nawierzchni” w odległości 150 m od miejsca, w którym kończy się droga twarda.

5.4. Zestawienie oznakowania pionowego

	Symbol znaku	Nazwa znaku	Ilość [szt.]
A-4		Dwa niebezpieczne zakręty – pierwszy w lewo	2
A-30		Inne niebezpieczeństwa	1
B-33		Ograniczenie prędkości	2
T-3		Tabliczka ostrzegająca o zmianie nawierzchni	1

5.5. Urządzenia bezpieczeństwa ruchu drogowego

W poprzek drogi przebiega rów melioracyjny częściowo zabudowany. Należy zabezpieczyć go barierami energochłonnymi skrajnymi bezprzekładkowymi SP-05 o długości 12,0m z lewej strony drogi. Bariery energochłonne należy odsunąć minimum 0,75m (zalecane 1,0 m) od krawędzi jezdni.

6. UWAGI KOŃCOWE

Wszystkie zastosowane w projekcie znaki zarówno co do ich wielkości, kolorystyki, wzorów symboli winny być wykonane i ustawione w terenie zgodnie z Rozporządzeniem Ministra Infrastruktury z dnia 3 lipca 2003 r. (Dz. U. Nr 220, poz. 2181 z dnia 23 grudnia 2003 r. z późn. zm.) w sprawie szczegółowych warunków technicznych dla znaków i sygnałów drogowych oraz urządzeń bezpieczeństwa ruchu drogowego i warunków ich umieszczania na drogach.

Podstawowe wymagania jakościowe i wybrane parametry techniczne.

- Grupa wielkości znaków pionowych – znaki małe
- Zastosowane znaki pionowe winny być wykonane z folii odblaskowej I generacji
- Każdy materiał, na który nie ma polskiej normy, powinien posiadać Świadectwo zgodności z Polską Normą lub Aprobataę Techniczną wydaną przez Instytut Badawczy Dróg i Mostów – IBDIM.
- Materiały do oznakowania pionowego powinny posiadać Certyfikat na znak bezpieczeństwa „B” lub Świadectwo kwalifikacji do kompleksowego wykonywania pionowego oznakowania dróg wydane przez IBDIM producentowi pionowego oznakowania drogowego.
- Odwrotna strona tarczy znaków tabliczek w kolorze szarym z informacją producenta znaku, typu folii odblaskowej, oraz data produkcji znaku.

Znaki należy ustawić na wysokości 2,00m od poziomu krawędzi jezdni, w ciągu ruchu pieszego 2,20m. Odległość najbardziej wysuniętego elementu znaku od krawędzi jezdni nie powinna (ze względów bezpieczeństwa) być mniejsza niż 0,50 m. Mocowanie znaków na słupkach z rur ocynkowanych o średnicy min. 70 mm kotwionych w gruncie na trwałych fundamentach. Zamocowanie poprzez uniwersalny uchwyt o profilu ceowym lub płaskownik przymocowany do tarczy znaku. Obejmy powinny mieć możliwość regulacji dla dostosowania zacisku do średnicy słupków.

Jednostki prowadzące roboty w pasie drogowym zobowiązane są do utrzymania w należytym stanie wszystkich środków technicznych użytych do oznakowania i zabezpieczenia miejsca robót oraz innych zastosowanych w związku z wykonanymi robotami. Osoby wykonujące czynności związane z robotami w pasie drogowym powinny być ubrane w odzież ostrzegawczą o barwie pomarańczowej.

7. TERMIN WPROWADZENIE STAŁEJ ORGANIZACJI RUCHU

Termin wprowadzenia stałej organizacji ruchu przewiduje się na 31.12.2018r.

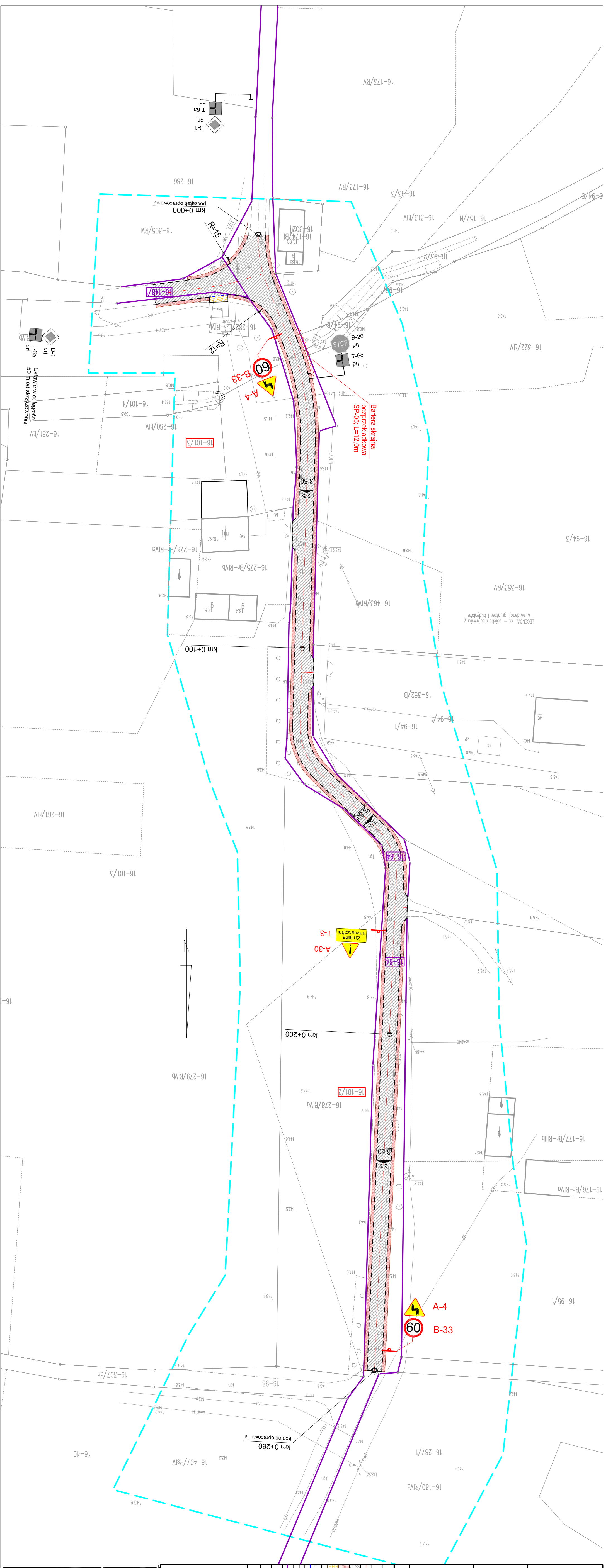
OPRACOWANIE:

Rys. 1. Plan Orientacyjny



Skala 1:25 000

droga gminna nr 080909C Zasadki - Sadłowo gm. Rypin



Mapa do celów projektowych
Skala 1:500

Gmina Świdziecha
obwód 16 Zasadki
dz. nr 64, 148/1

Wydruk mapy elektronicznej zgodny z mapą do celów projektowych
wpisaną do zasobów PODGİK w Brdniczy

Niniejsza mapa spełnia kryteria określone w Rozporządzeniu MGPPB
z dn. 21.02.1995r. oraz Rozporządzenia MSWiA z dnia 09.11.2011r.
i służy jako mapa do celów projektowych

OZNACZENIA (LEGENDA) :

	A-30	proj. oznakowanie pionowe wg odrębnego opr.
	Di	proj. oznakowanie pionowe wg odrębnego opr.
		proj. bariera skrątna bezprzekładkowa SP-05
		proj. jezdnia - powierzchniuwe urządzenie emulsji asfaltowa 1RYSSEM kamieniem
		proj. podłoga - powierzchniowuwe urządzenie emulsji asfaltowa 1KXSYSL kamieniem
		proj. chodnik - naw. z kostki beton. gr.ub. 6cm (stara)
		proj. krawędz jezdni
		proj. krawęznik beton. najazdowu 15x22cm (+3cm)
		proj. obrzeze betonowe 8x30cm
		granica działki
	64	nr.dz. pod inwestycje
	101/2	nr.dz. - zgoda właściciela

UKŁAD ARKUSZY

1



PRACOWNIA PROJEKTOWA "dib"
Łukasz Zieliński
14.200 Ilwowa, Działny 49
t61: 6072.113.581 e-mail: dib@projekt@wp.pl
NIP: 744-150-70-22, REGON: 281298070

Nazwa obiektu budowlanego: **Przebudowa drogi gminnej na terenie gminy Świdziecha w miejscowości Zasadki nr 06991dc z tworzącej infrastrukturę drogową ulgięści ok. 270m**

Adres obiektu budowlanego: **Nazwa i adres inwestora: Gmina Świdziecha obwód 16 Zasadki, dz. nr 64, 148/1**

Tytuł rysunku: **PROJEKT STAJE I ORGANIZACJI RUCHU**

imię i nazwisko	Bronza	Nr upraw. bud.	Data:	Podpis
tech. bud.	Łukasz Zieliński	drogowa	02.2018r.	

Skala: **1:500**

Nr rys.: **2.**